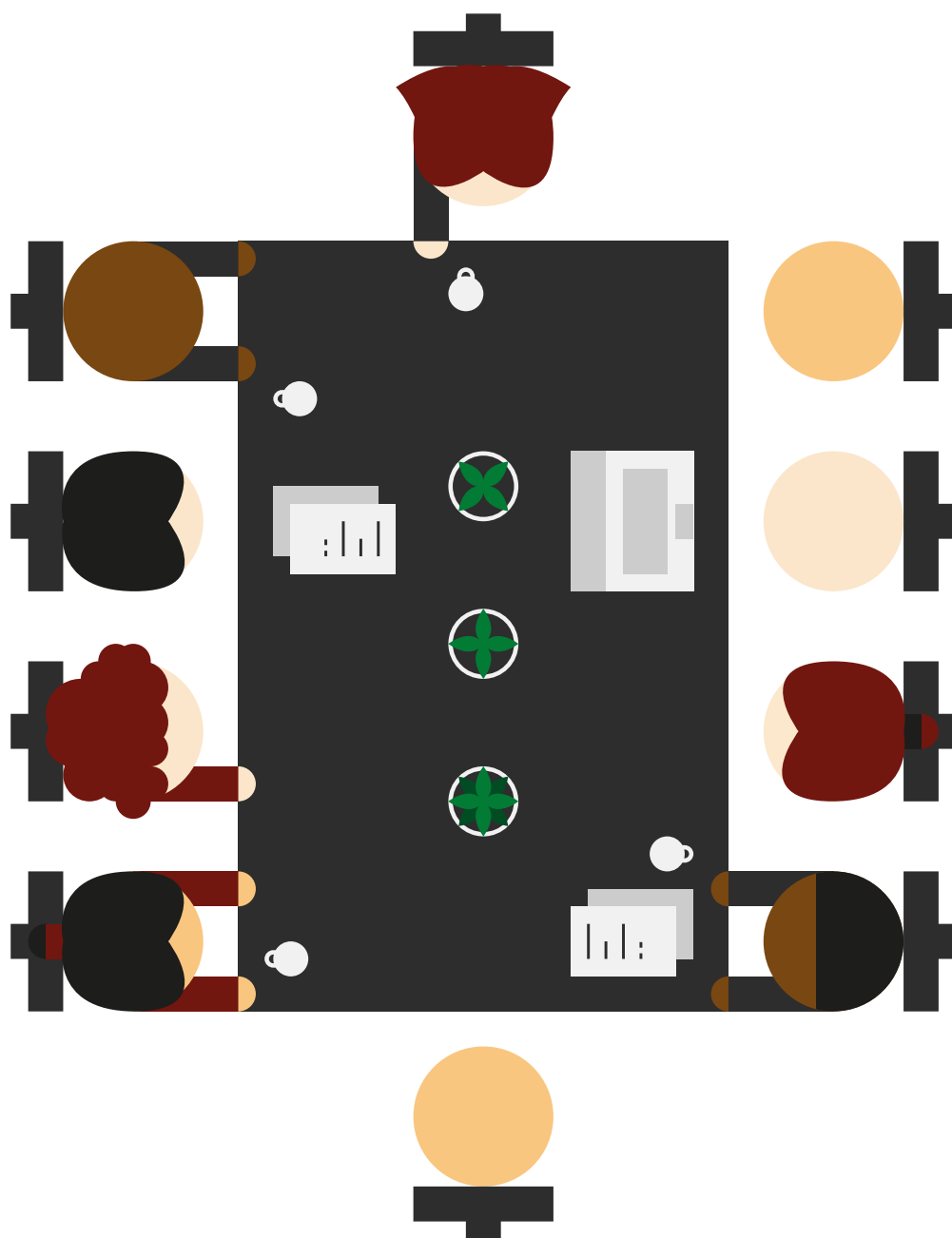




Ressursark for ansatte Foreldreaktiv tilvenning til barnehagen - Trondheimsmodellen



Innhold

Fase 1

1. [Opplæringsplan](#)
2. [Organisering av tilvenningen](#)
3. [Informasjon til foreldre](#)
4. [Besøk før oppstart](#)
5. [Foreldremøte](#)
6. [Foreldresamtale](#)

Fase 2

7. [Fem dager med foreldre tilstede](#)

Fase 3

8. [Barnets første tid uten foreldre i barnehagen](#)
9. [Evaluering av tilvenningen](#)

Utarbeidet av arbeidsgruppe bestående av ansatte i Romolslia, Solvangen, Tildra, Ranhemsfjæra, Brøset og Strinda barnehager sammen med prosjektkoordinator for "Liten og ny i barnehagen" Margrethe Midtsand

Ressursarkene er kun en støtte til brosjyren "Informasjon til ansatte", og inneholder konkrete råd og beskriver noen erfaringer fra barnehager som har tatt i bruk Foreldreaktiv tilvenning til barnehagen - Trondheimsmodellen.

1.Opplæring av ansatte

Målsetting

Opplæringen skal bidra til at de ansatte har kunnskap om de minste barnas utvikling og behov, og en forståelse av hvorfor og hvordan en gjennomfører Foreldreaktiv tilvenning til barnehagen - Trondheimsmodellen.

Ansvar for opplæringen /oppfriskning

For å sikre en god plan for opplæringen bør en i ledelsen ha hovedansvar for opplæringen sammen med pedagogisk leder på hver base/avdeling. De bør blant annet lage en oversikt over hvilke møter som skal benyttes til refleksjon over teori og erfaringsdeling

Innhold i opplæringen

- Fagforedrag av May Britt Drugli,
 - * [Små barns behov](#)
 - * [Om overganger](#)
 - * [Om forskning på tilvenning](#)
 - * [Om Liten og ny modellen](#)
- Organisert litteraturstudie (se anbefalt litteratur)
- Erfaringsdeling og refleksjon over problemstillinger som har / kan oppstå i tilvenningen.
- Gjennomgang av prosessen i fem dagers foreldreaktiv tilvenning. Bruk nettsiden "[Å begynne i barnehage](#)".

Nye ansatte

Nye ansatte som begynner rett før oppstart i august bør se fagforedragene, og få en gjennomgang av prosessen i fem dagers foreldreaktiv tilvenning.

Hele personalgruppen

Fagforedragene anbefales for alle ansatte, også ansatte på storbarnsavdelingene. Dette bidrar til en grunnleggende forståelse av overganger og barns behov i hele personalgruppen.

Kommunens nettside for foreldreaktiv tilvenning: "[Å begynne i barnehage](#)"

RKBU nettside for Liten og ny i barnehagen: <https://www.ntnu.no/rkbu/litenogny/ansatte>

Kurs - Barnehagestart for de yngste

RKBU arrangerer digitale kurs i tilvenningsmodellen og kunnskapsgrunnlaget. Påmelding på RKBU sin nettside. Nyttig for nye ledere og nye ansatte som ikke kjenner til tilvenningsmodellen.

Webinar: Hvordan fremme god overgang fra hjem til barnehage?

Det tas utgangspunkt i kunnskap om overganger, små barns behov og foreldresamarbeid, samt erfaringer fra prosjektet Liten og ny i barnehagen. Ved May Britt Drugli, RKBU Midt-Norge, Institutt for psykisk helse, NTNU <http://kunnskapombarn.no/>
https://youtu.be/ivml_hnMWbw

Eksempel på opplæringsplan

Tid	Tema	Innhold	Ansvar/deltakere
Oktober	Evaluering tilvenningen	Ansatte evaluerer tilvenningen Felles refleksjon over tilbakemeldinger fra foreldre og ansatte	Leder / Ansatte på småbarn
November/ desember	Organising av tilvenning og opplæring	Resultater med utgangspunkt i tilbakemeldinger fra foreldre og ansatte drøftes og løftes opp på systemnivå	Leder / ped.ledere
Januar	Kunnskapsgrunnlaget for foreldreaktiv tilvenning	Fagforedrag /kurs	Leder / Alle ansatte
Februar	Barns utvikling og behov	Litteraturstudie, del 1 i boken "Tilvenning og foreldresamarbeid" Møte med felles refleksjon	Ped.leder / Ansatte på småbarn
Mars	Foreldresamarbeid og tilknytning	Litteraturstudie, del 2 i boken "Tilvenning og foreldresamarbeid" Møte med felles refleksjon	Ped.leder / Ansatte på småbarn
April	Hvorfor og hvordan organiserte besøk, foreldremøte og foreldresamtale	Litteraturstudie, del 3 i boken "Tilvenning og foreldresamarbeid" Møte der en Går igjennom fase 1 i Foreldreaktiv tilvenning, se Brosjyre for ansatte Felles refleksjon og erfaringsdeling Rollespill / praksisfortellinger	Ped.leder / Ansatte på småbarn
Mai	Fem dager med foreldre tilstede	Litteraturstudie, del 4 i boken "Tilvenning og foreldresamarbeid" Møte der en går igjennom prosessen fase 2 i foreldreaktiv tilvenning, se Brosjyre for ansatte Felles refleksjon og erfaringsdeling Rollespill / praksisfortellinger	Ped.leder / Ansatte på småbarn
Juni	Barnets første tid uten foreldre i barnehagen	Møte med fokus på fase 3 i Foreldreaktiv tilvenning, se Brosjyre for ansatte Felles refleksjon og erfaringsdeling Rollespill / praksisfortellinger	Ped.leder / Ansatte på småbarn



Anbefalt litteratur pr. 2024

2. Organisering av tilvenningen

Målsetting

Organiseringen av tilvenningen skal bidra til at barna får en god start i barnehagen, der de får tid og rom til å etablere relasjoner til ansatte og andre barn.

Oppstart i gruppe

Både for foreldre og barn er det sosiale gevinster ved oppstart i gruppe. Foreldre møter andre i samme situasjon og for barna vil gruppen bli deres trygge tilhørighet i starten på barnehagelivet.

Unngå oppstart på mandag

Ha oppstart med med tilvenning på tirsdag eller onsdag, slik at barnet får en eller to dager etter helgen sammen med foreldre i barnehagen før første dag uten foreldre.

Minst 10 dager mellom mottak av nye barn

Samme kontaktperson bør ikke ta i mot nye barn i den første uken barnet er uten foreldre i barnehagen. Erfaring tilsier at ideelt sett bør ikke samme kontaktperson ta i mot nye barn før det har gått enda lengre tid.

Overflyttingsopptaket

Barn som blir tatt opp i overflyttingsopptaket skal få tilbud om å begynne i ny barnehage fra 1. august, dette for at de ikke skal ha avbrudd i barnehageplassen. Ta kontakt med foresatte til overflyttere for å høre om de har behov for oppstart fra 1. august, eller om de eventuelt fortsatt har ferie.

Oppstartsdato

Barn som ikke har hatt barnehageplass tidligere, og som har fått tilbud om plass fra august, kan ha oppstartsdato i hele august. Dersom barnet begynner etter 10 august, skal oppvekstadministrasjonen ha beskjed om oppstartsdato. Betaling for barnehageplassen blir da fra oppstartsdato.

Kontantstøtte

Foreldre til barn som er blitt ett år i vår semesteret, og som ikke har barnehageplass, vil motta kontantstøtte. Dere bør derfor gjøre foreldrene oppmerksom på at kontantstøtte ikke utbetales den måneden barnet begynner i barnehagen. Det kan derfor være hensiktsmessig å sette oppstartsdato for barnet tidlig i september istedenfor seint i august. Snakk med foreldrene der det er aktuelt.

Ved oppstart senere på høsten

For de barna som har oppstart utover høsten, kan det være en fordel å samle flere barn til en felles oppstartsdato hver måned slik at en unngår for mye uro med stadig nye barn som har tilvenning. Samtidig vil nye barn og foreldre få del i fordelene med oppstart i gruppe.

3. Informasjon til foreldre

Målsetting

Informasjonen skal bidra til at foreldre får tidlig og tydelig informasjon om tilvenningen og barnehagen, slik at de er forberedt til barnehageoppstart og kan organisere familie og jobb for en god overgang for barnet.

Tidlig kontakt med foreldre

Ta kontakt med foreldre rett etter at de har takket ja til plass enten på telefon eller mail

- Informere om besøksdager og fem dagers foreldreaktiv tilvenning
- Informer om oppstartsdatoner og sjekk ut foreldrenes ønsker om dato for oppstart
- Kartlegg behov for tolk

Send skriftlig informasjon

- Invitasjon og informasjon med datoer for organiserte besøk før oppstart
- Dato for foreldremøte for nye foreldre
- Lenke til nettsiden "[Å begynne i barnehage](#)"

Mail fra ledelse, tlf. fra barnehagelærer

Flere barnehager har god erfaring med at ledelsen sender mail til foreldre rett etter at de har takket ja til plass i barnehagen. I samme mail får de informasjon om at barnehagelærer etterhvert vil ta kontakt på telefon. De ber også om bekreftelse på at foreldrene har mottatt mailen.

Send eller lever ut skriftlig informasjon om tilvenningen

I etterkant av telefonsamtalen sender flere barnehager brosjyren "Informasjon til foreldre". Noen barnehager har delt ut brosjyren på første organiserte besøk.

Samme informasjon flere ganger

Erfaring fra barnehagene er at informasjon om tilvenningen til foreldre bør gjentas og gjøres på flere ulike måter (mail, telefon, samtale, møte) for å sikre at informasjonen blir mottatt.

Overflytting fra annen barnehage til småbarns gruppe

- Hør med foreldre om hvordan barnet trives i den barnehagen barnet går i, og hvilke erfaringer de gjorde seg med tilvenningen i denne barnehagen.
- Kan en digital samtale med foreldre og ansatte i barnehagen barnet går i være nyttig?
- Oppfordre foreldre og barn til å besøke utelekeplassen i barnehagen
- Inviter til besøk inne i barnehagen, eksempel på ettermiddagstid
- Sende bilde av kontaktpersoner
- Send link til sanger dere synger på besøksdager og vil bruke ved oppstart på høsten

4. Besøk før oppstart

Målsetting

Gjennom faste besøk før oppstart i barnehagen skal foreldre og barn få mulighet til å bli litt kjent med barnehagen, rom, leker, sanger og noen ansatte.

Organisering av besøk

Organiser besøkene slik at barn og foreldre som skal begynne på samme avdeling møtes i barnehagen. Der barnehagen er organisert i småbarnsbaser, kan gruppene ha ulike dager for besøk. Gjennomfør besøkene når det er utetid for de barna som går på barnehagen. En eller to ansatte leder besøkene, men alle ansatte som skal jobbe på småbarnsgruppen bør hilse på foreldrene i løpet av besøksdagene.

Se hele “huset” under ett

Det kan også være en god ide å se organisering av barnehagen under ett på besøksdagene. For eksempel kan skolestarterne ha et eget opplegg ut av avdelingen, samtidig som de eldste barna i småbarnsgruppen besøker på sin nye avdeling.

Samme rutine for alle besøk

Ha de samme rutinene ved alle besøk. Dette gir gjenkjennelse for barnet. Ta fram faste leker og materiell som også skal stå framme når barnet begynner på høsten. Marker avslutningen av besøkene med noen faste sanger, som dere også synger når barnet starter i barnehagen. Oppfordre foreldre til å synge sangene for barnet hjemme.

De ansattes rolle

Når foreldrene er på besøk, har de alt ansvar for sitt barn. Ansatte kan ha mest fokus på å etablere kontakt med foreldrene, og la kontakten med barnet gå sin naturlige gang. Gi enkel informasjon om barnehagen (rutiner, hvor ting er) og om hva som skjer under barnehagestarten. La foreldre fortelle om barnet og oppfordre dem til å stille spørsmål om det de lurer på i forbindelse med barnehagestart.

Besøk, selv om barnet sover

Oppfordre foreldre til å delta på besøk, selv om barnet sover i den tiden (viktig at foreldre blir kjent med barnehagen). Kanskje våkner barnet og får være inne i barnehagen en kort tid.

Foreldre som ikke kommer på besøk

Dersom foreldre ikke kommer på de organiserte besøkene, ta kontakt. Det kan være at en kan legge til rette for at de likevel kan komme innom barnehagen å hilse på.

“Oppfriskningsbesøk” for senhøst barna

Barn og foreldre som har vært med på organiserte besøk i barnehagen på våren, men som ikke har oppstartsdato før seint på høsten, bør få tilbud om å komme på noen besøk i barnehagen høsten før oppstart.

5. Foreldremøte før oppstart

Målsetting

Gi foreldre informasjon om de yngste barnas utvikling og behov, og bidra til en bevissthet om hvordan foreldre og ansatte sammen kan støtte barnets tilvenningsprosess til barnehagen. Informere om tilvenningsmodellen "Foreldreaktiv tilvenning til barnehagen".

- Flere barnehager har god erfaring med å gjennomføre foreldremøtet tidlig på våren, slik at foreldre og ansatte kan snakke sammen om innholdet i møtet når foreldre og barn kommer på besøk utover våren.
- Bruk tolk ved behov. Tolkene vil gjerne ha presentasjon i forkant som en forberedelse.
- Oppfordre alle nye foreldre til å komme på møtet, også de som har barn skal starte i barnehagen seint på høsten.
- Ledelsen i barnehagen bør delta, slik at foreldrene vet hvem de er og hvordan de kan nås.
- Presenter barnehagens organisering av oppstarten
- Ta opp regler for mobilbruk i barnehagen.
- Snakk om det å skape en trygg atmosfære der informasjon om andre barn, foreldre og ansatte ikke spres til andre.
- Sett av tid til dialog og til å stille spørsmål
- Presenter oppdatert kunnskap om barns utvikling og behov.
Tilpass presentasjon som ligger på nettsiden:
<https://www.trondheim.kommune.no/globalassets/10-bilder-og-filer/01-barnehager/felles-barnehager/foreldreaktiv-tilvenning/presentation-foreldremote.pptx.pdf>
- Gå igjennom prosessen i de fem dagene med foreldre tilstede. Presiser at det er en prosess som tilpasses det enkelte barn, men at alle bruker minimum fem dager.
Informasjon til foreldre: <https://www.trondheim.kommune.no/globalassets/10-bilder-og-filer/01-barnehager/felles-barnehager/foreldreaktiv-tilvenning/final-brosjyre.pdf>

6. Foreldresamtale før oppstart

Målsetting

Etablere kontakt og en begynnende relasjon gjennom en dialog der begge parter har en aktiv rolle. Få informasjon om barnet og familien, fortelle om barnehagen og tilvenningen.

Organisering

- Ha gjerne foreldresamtaler etter foreldremøtet på våren.
- Flere barnehager har invitert til foreldresamtaler i for- eller etterkant av besøk.
- Vurder om første foreldresamtale skal gjennomføres på høsten for de barna som starter sent på høsten.
- Foreldresamtalen gjennomføres i barnehagen eller på hjemmebesøk.
- Noen barnehager har hjemmebesøk før oppstart i sine oppstartsrutiner, og gjennomfører samtalen med foreldre i barnets hjem.
- Gjennomfør samtalen digitalt / tlf. dersom foreldre ikke kan møte (eks. kommer flyttende)
- Barnehagelærer / kontaktperson deltar på samtalen.

Innhold

- La foreldre fortelle om barnet. Flere barnehager tar utgangspunkt i malen for oppstartssamtalen "Se meg" og tilpasser punktene.
- Gå igjennom prosessen i tilvenningen og avklar roller og forventninger for de dagene foreldrene er sammen med barnet i barnehagen ved oppstart (bruk foreldrebrosjyren)
- Få tak i foreldrenes eventuelle bekymringer knyttet til barnehagestart.

7. Fem dager med foreldre tilstede

Målsetting

Barnet blir kjent med barnehagen, omgivelsene, ansatte og rutiner sammen med sine trygge omsorgspersoner. Det skjer en gradvis overgang fra foreldrene har alt ansvar for barnet til kontaktpersonen etterhvert tar over mer ansvar for barnet.

Foreldrenes viktige rolle

Når foreldrene er i barnehagen og støtter barnet, har barnet kapasitet til å utforske omgivelser og relasjoner. Foreldrene tolker og oversetter barnets signaler til kontaktpersonene.

Foreldre mest mulig i barnehagen sammen med barnet

Barn og foreldre bør være mest mulig i barnehagen den første tiden slik at barnet blir kjent med barnehagelivet og dagsrytmen sammen med foreldrene.

Dersom barnet ikke sovner i barnehagen, kan foreldre trille en tur, eventuelt legge barnet hjemme, for så å komme tilbake til barnehagen. Avslutt dagen før barnet blir for slitent.

Kontaktpersonen leder tilvenningen

- Fortell om dagen, dagsrytmen og hvordan de ulike rutinene gjennomføres slik at foreldrene vet hva som skal skje, og kan innta en aktiv rolle overfor barnet i tilvenningen.
- Snakk om det du ser og hva du tenker om barnets trygghet og behov for støtte. Bruk gjerne trygghetssirkelen som forklaringsmodell.
- Spør foreldrene om deres opplevelse av barnets trygghet og kommuniser hva du mener er neste steg i å overta mer ansvar for barnet.
- En god og lett tone mellom ansatte og foreldre oppleves trygt for barnet
- Etterhvert som barnet blir mer og mer kjent i omgivelsene og med kontaktpersonen, skal foreldrene fortsatt være til stede på avdelingen, men bli veiledet i å være mer tilbaketrukket. Kontaktpersonen følger barnet og foreldrene holder seg på samme sted. Dersom de ønsker det, kan foreldrene gjøre praktiske oppgaver på avdelingen, slik at de er i omgivelsene, men ikke har fokus på barnet.
- Barn knytter seg til voksne som ser og forstår det. Kontaktpersonen må være opptatt av det barnet viser interesse for, og gjøre seg attraktiv som lekekompis. Samtidig bør kontaktpersonen være var for barnets signaler, spør foreldrene og la de oversette barnets kommunikasjon. Målet er å raskt bli kjent med barnets signaler og interesser.

Ikke øve seg på å være uten foreldre i barnehagen

Barnet trenger ikke å øve seg på å være uten foreldre i barnehagen. Det viktigste er at barnet er blitt kjent med kontaktpersonen slik at det har en relasjon og tillit til en ansatt før foreldrene skal gå ifra barnet i barnehagen.

8. Første tiden uten foreldre i barnehagen

Målsetting

Barnet får den oppfølgingen det har behov for den første krevende tiden i barnehagen uten foreldre. Kontaktpersonen støtter barnet i å gjøre seg kjent med andre ansatte, flere barn og barnehagens rutiner og aktiviteter.

Første dag uten foreldre

Gjør avtale med foreldrene hvordan første dag skal gjennomføres. Oppmøtetid og hvordan avskjeden best gjennomføres. Sørg for at barnet har opprettet kontakt med kontaktpersonen før foreldrene går.

Tilgjengelig kontaktperson

Kontaktpersonene bør være tilgjengelige for barnet store deler av oppholdstiden. Sammen med kontaktpersonene kan barnet gjøre seg kjent med resten av personalet. Snakk gjerne med foreldrene om når kontaktpersonene er på jobb, slik at de eventuelt kan tilpasse levering og henting til deres vakter den første tiden.

Hold på rutinene

Ha den samme dagsrytmen og de samme rutinene som barnet erfarte sammen med foreldrene. Dagen vil da oppleves forutsigbar for barnet, som igjen bidrar til en opplevelse av trygghet i en ny situasjon.

Faste leker, kjente sanger og overgangsobjekt

Alt som gir gjenkjennelse vil bidra til at barnet lettere mestrer den nye situasjonen. Ha fram de samme lekene hver dag, syng de samme sangene og la barnet ha med seg kosedyr, klut eller liknende (overgangsobjekt) hjemmefra.

Små faste grupper

Tilhørighet i en liten gruppe store deler av dagen vil gi oversikt og en opplevelse av å være en del av et barnefellesskap. Dersom barnet hadde oppstart i gruppe er det fint om denne gruppen er mest mulig sammen. Trekk inn nye barn og ansatte etterhvert slik at barnet blir kjent med flere barn og ansatte.

Tett samarbeid med foreldrene

- Foreldre og ansatte er nå “laget rundt barnet” og skal samarbeide om å legge tilrette for gode dager for barnet.
- Fortell om barnets dag i barnehagen, og er det utfordringer, drøft med foreldrene om hva som kan være gode tiltak.
- Hør med foreldrene om hvordan barnet er hjemme på ettermiddagen, det kan si noe om hvordan barnet har det i barnehagen. Erfaring og forskning viser at det kan være vanskelig for ansatte å se barn som strever med å tilpasse seg barnehagelivet (har forhøyet stressnivå) fordi de ikke nødvendigvis viser det i barnehagen, men slipper følelsene løs hjemme i trygge omgivelser.
- Dersom barnet blir veldig sliten, og hadde hatt behov for å bli hentet tidlig, snakk med foreldrene om dette. Oppfordre foreldre til å ta i bruk nettverket sitt, kanskje kan andre personer som kjenner barnet hente litt tidligere dersom de selv ikke har mulighet til det.

9. Sjekkliste for evaluering av tilvenningen

Målsetting

Kvalitetssikre arbeidet ved å sjekke ut om Foreldreaktiv tilvenning gjennomføres i tråd med Trondheimsmodellen. Få tak i personalets og foreldrenes opplevelse av tilvenningen, og justere praksis ut ifra tilbakemeldingene. Sikre at alle ansatte har etablert en god relasjon til alle barn.

Første foreldresamtale etter oppstart

- Få tilbakemelding fra foreldre om opplevelsen av overgangen fra hjem til barnehage for deres barn.

Foreldremøte på høsten

- La foreldrene sitte i grupper og samtale om deres opplevelse av tilvenningen. Hva har vært bra og forslag til forbedringer.

Avdeling / barnegruppe

- Kontaktpersoner og pedagogisk leder evaluerer tilvenningen på deres avdeling / gruppe, f.eks. ved bruk av sjekkliste. Sammenfatter resultater fra foreldremøtet og foreldresamtaler. Hva fungerer bra og hva bør endres ?

Lederteam i barnehagen

- Pedagogiske ledere og enhetsleder oppsummerer resultatene fra alle barnegruppene. Hva fungerer bra og hva bør endres.

Eksempel på sjekkliste for evaluering av tilvenningen

Fase 1: Før oppstart	Ja	Nei	Kommentarer	Forslag til endringer
Ble alle foreldre / foresatte kontaktet rett etter at de hadde takket ja til plass?				
Fikk alle foreldrene skriftlig informasjon om foreldreaktiv tilvenning før oppstart?				
Deltok barn og foreldre på organiserte besøk?				
Fungerte organiseringen av besøksdager på våren bra?				
Var det noen familier som hadde behov for ekstra oppfølging?				
Ved eventuell sen oppstart på høsten, ble barn og foreldre invitert på "oppfriskningsbesøk"?				
Deltok alle foreldre på foreldremøte før oppstart?				
Er foreldresamtaler før oppstart gjennomført ?				
Ved hjemmebesøk, fungerte dette bra?				
Ved behov for tolk, ble det avklart på forhånd?				
Fikk familien informasjon om kontaktpersonene en tid før oppstart?				
Fase 2: Oppstart				
Fungerte organiseringen av oppstarten?				
Var foreldrene fem dager eller mer i barnehagen sammen med barnet?				
Fikk dere til en glidende overgang fra foreldre hadde alt ansvar for barnet til kontaktpersonen tok over?				
Ble det gjennomført en oppsummerende dialog med foreldre hver dag?				
Var det behov for ekstra tiltak i forhold til noen barn?				
Fase 3: Første tid uten foreldre				
Var kontaktpersonene tilgjengelig for barna i de to første ukene barna var uten foreldre i barnehagen?				
Ser alle barna ut til å trives?				
Er relasjonskartlegging gjennomført? (Eks. se side 156-162 "Liten i barnehagen")				
Har personalet god kontakt med alle foreldre/foresatte?				
Er det barn som har behov for ekstra innsats?				
OPPLÆRING AV ANSATTE				
Var opplæringen i kunnskapsgrunnlaget og tilvenningsmodellen tilstrekkelig for alle ansatte?				

