



VURDERING AV FORTAU

Vurdering av tilstanden på eksisterende fortau i Flatheimvegen. Strekningen mellom avkjøringen ved fv 704 og forbi Flatheimvegen 27.

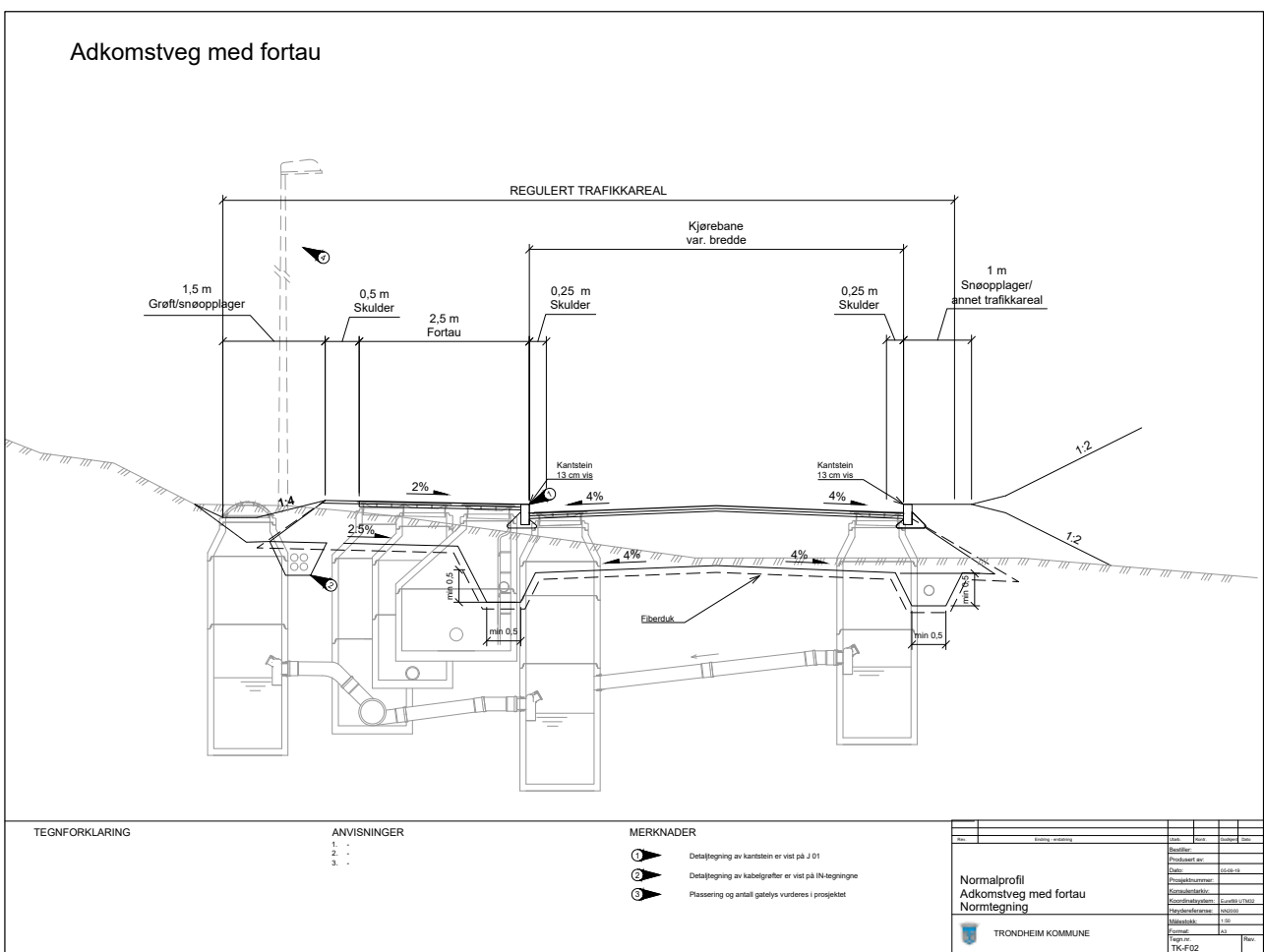
Dato: 26.05.21
Oppdragsgiver: Valbo AS
Plankonsulent: Aksetøy Arkitektur AS

Innledning:

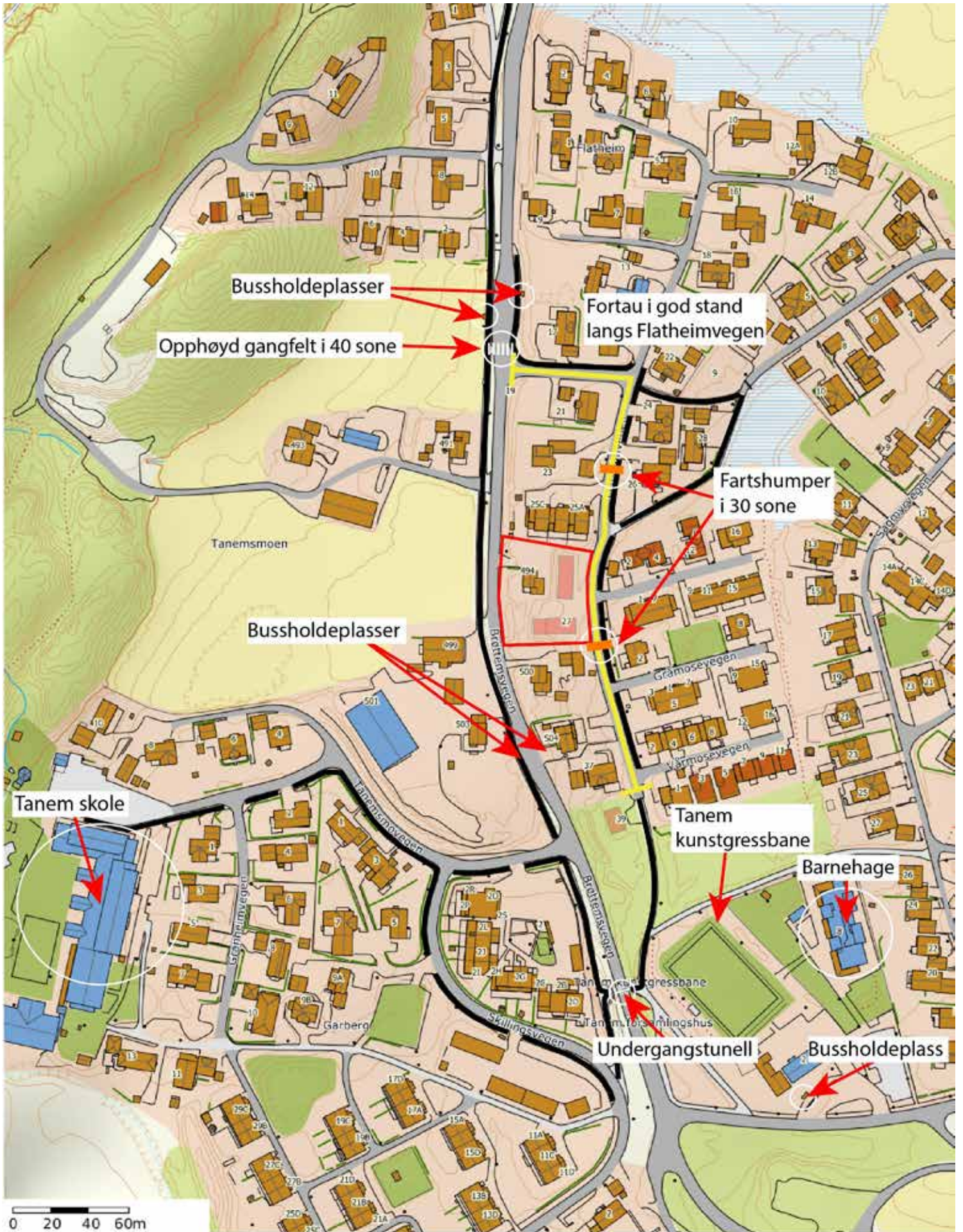
I forbindelse med detaljregulering av Flatheimvegen 27 og Brøttemsvegen 494, er det gjort en vurdering av tilstanden på eksisterende fortau i Flatheimvegen.

Som sammenligningsgrunnlag er Trondheim kommunes normtegning for "Adkomstveg med fortau" blitt benyttet.

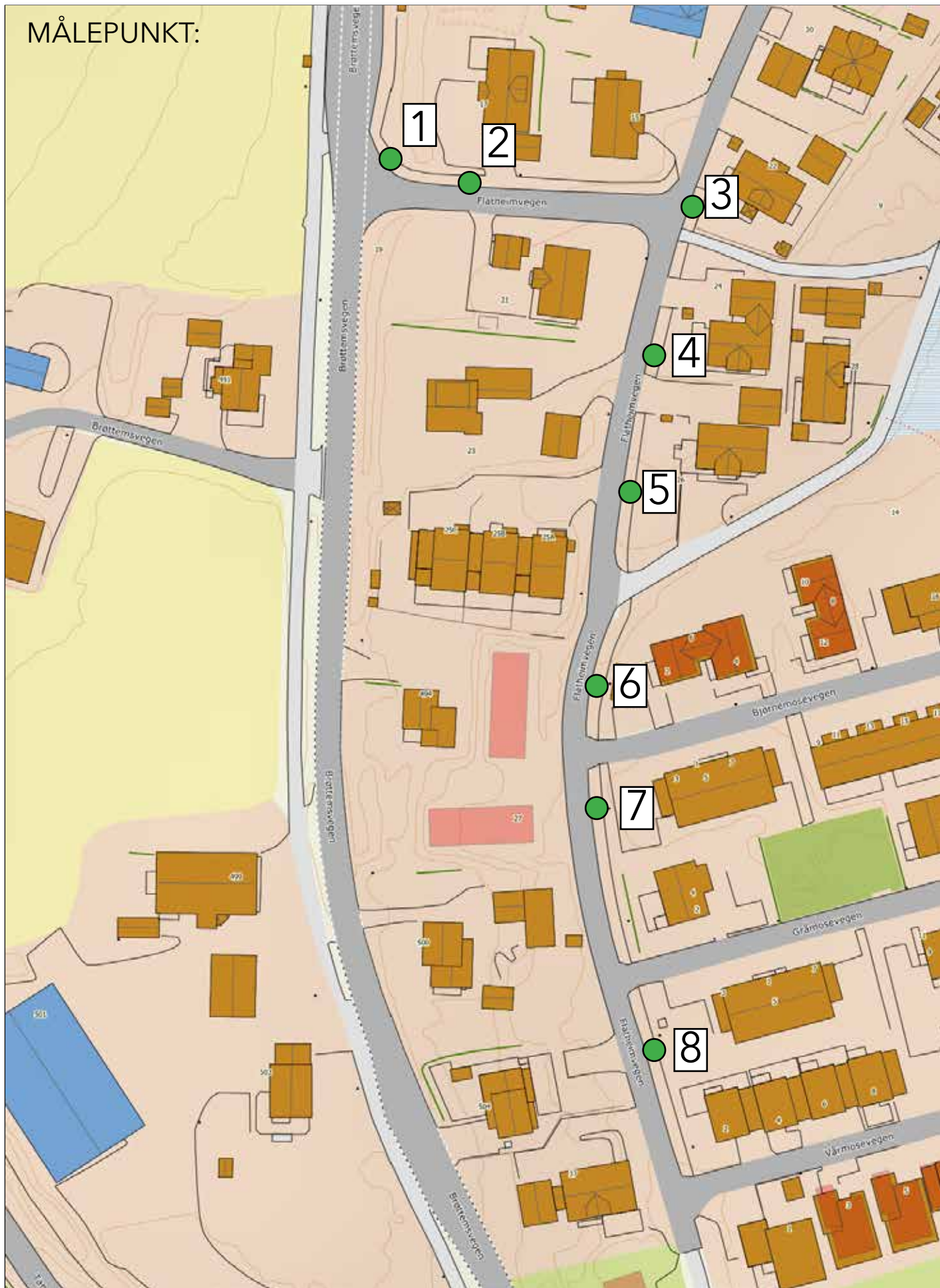
Normtegningen viser at fortauet bør ha en bredde på 2,5 m med en 13 cm bred kantstein ut mot vegen. Det skal i tillegg være grøft/snøopplager på 1,5 m på siden.



Bilder og tekst vil videre i dette dokumentet redegjøre for dagens tilstand på fortauet i Flatheimvegen.



MÅLEPUNKT:



Senterposisjon: 271170.41, 7028196.83
Koordinatsystem: EPSG:25833
Utskriftsdato: 07.05.2021

0 10 20 30 40m



Tilstanden på eksisterende fortau i Flatheimvegen



Bilde tatt fra vestsiden av fv 704. Nord for det opphøyde gangfeltet ligger bussholdeplass på begge sider av fylkesvegen med bussforbindelser til Klæbu og Trondheim sentrum.



Flatheimvegen til venstre og fv 704 sett fra Nord: Når en krysser fv 704 kommer en over til Flatheimvegen. Her er fortauet 2.5 m med en 13 cm bred kantstein som er etter Trondheim kommunes norm.



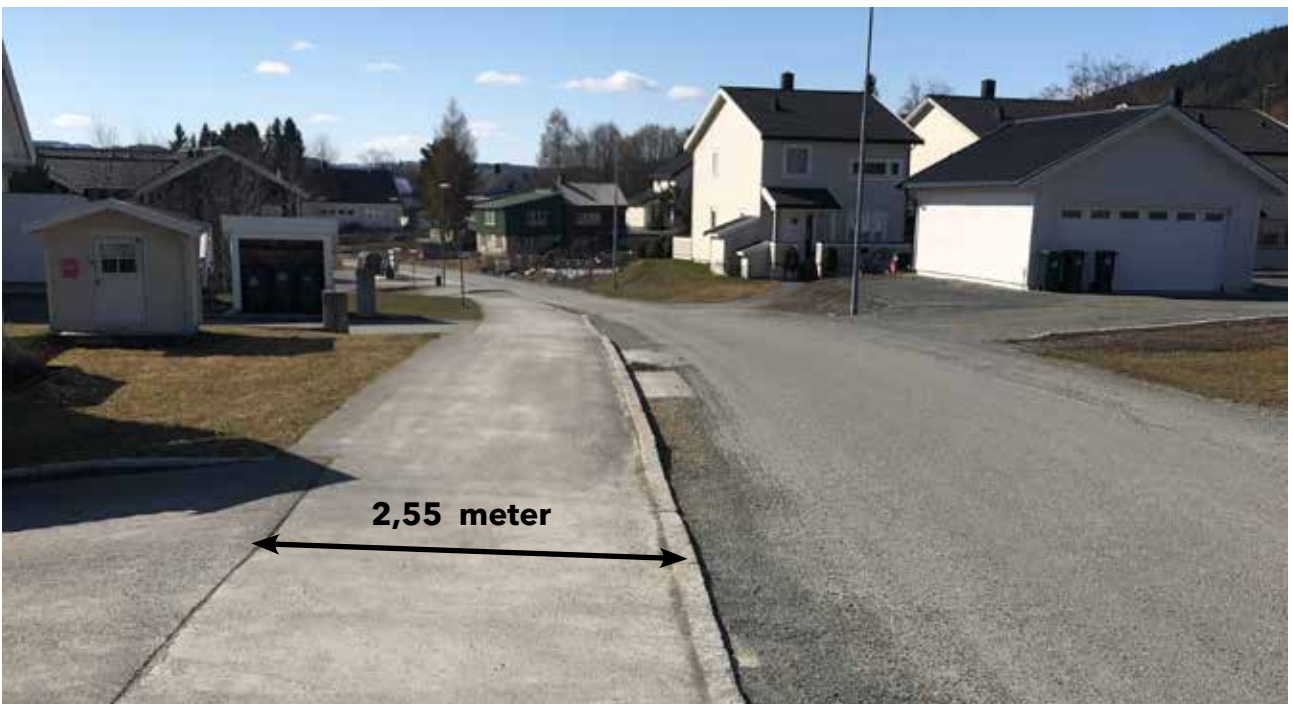
Flatheimvegen sett fra fv 704: Fortauet har en jevn overflate og er normalt slitt uten vesentlige skader.



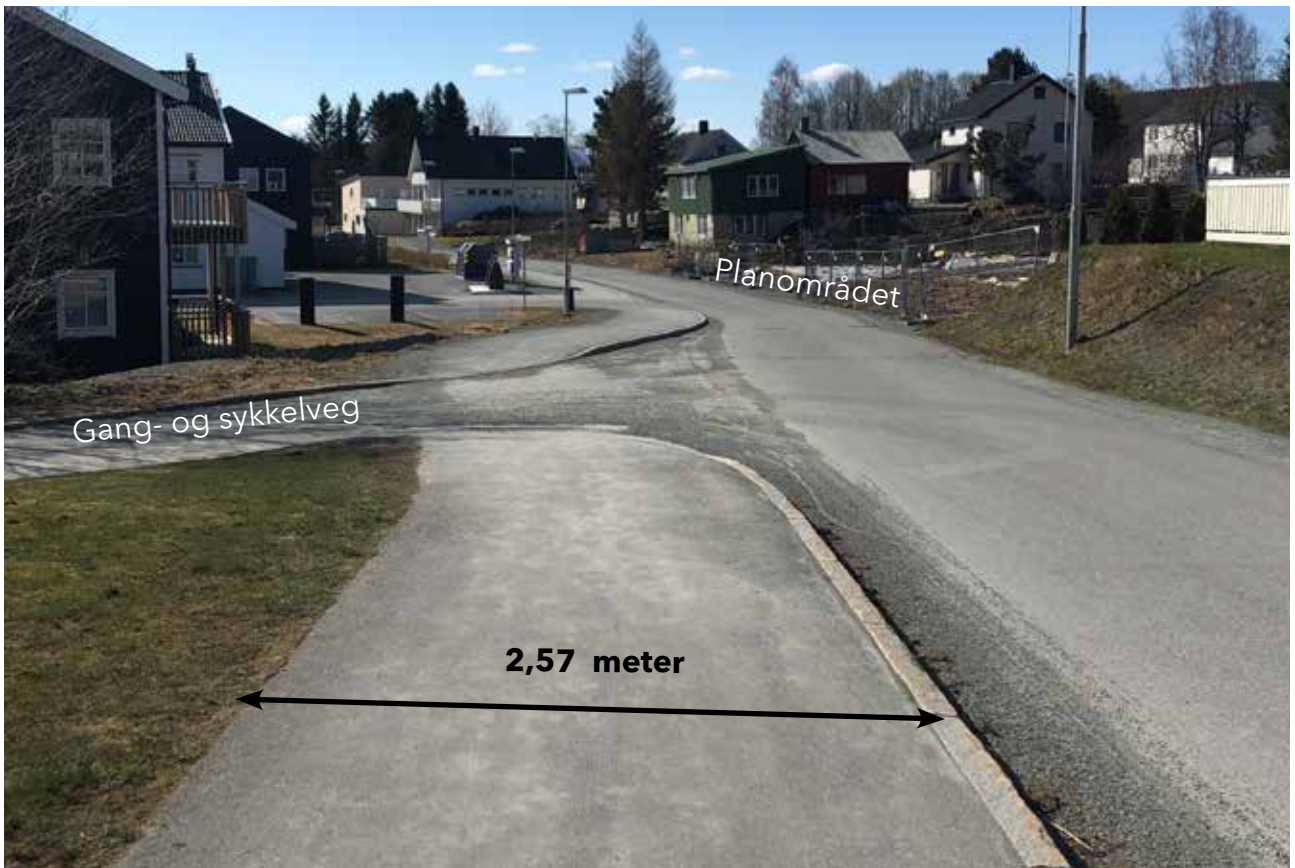
Flatheimvegen sett fra nord med planområdet rett fram og utkjøring mot fv704 mot høyre: Her må en krysse vegen for å komme over til fortauet som leder sørover mot planområdet.



Kontrollmål fra målepunkt nr. 2 i kartet på side 3.



Flatheimvegen sett fra Nord: Fortauet har videre her en bredde på 2,5 meter med en ca 13 cm kantstein. Langs denne delen av vegen er lykttestolpene plassert på vestsiden av vegen. Det er gjennomgående god plass til snøopplagring langs venstre siden av fortauet.



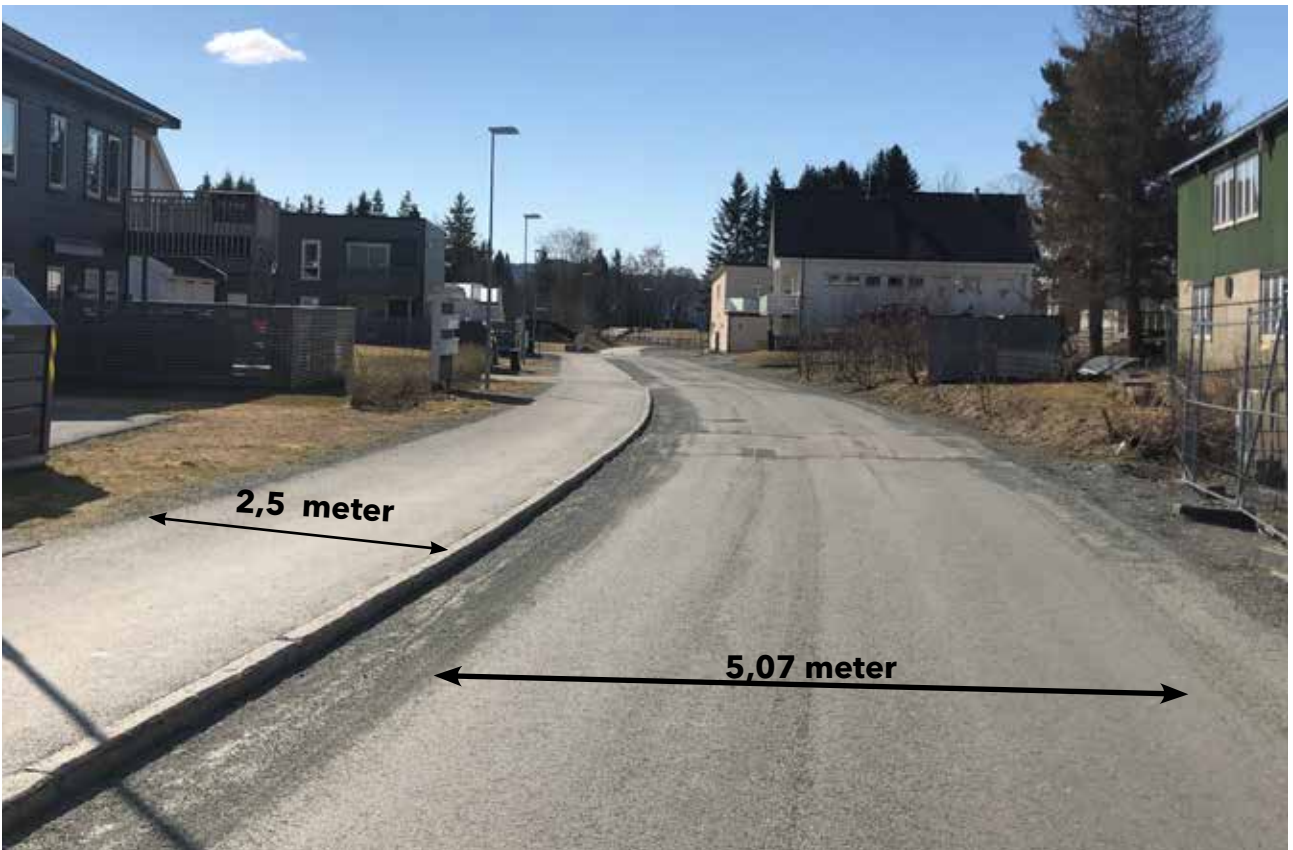
Flatheimvegen sett fra nord: Fortauet møter gang- og sykkelveg til venstre, med tillatt innkjøring til to boenheter. Fortauet fortsetter videre sørover forbi planområdet.



Gang- og sykkelsti hvor kjøring til eiendommer er tillat.



Flatheimvegen sett fra nord: Bildene viser lite slitasje og skader langs fortauet. Fortauet har gjennomgående enhetlig utforming langs hele flatheimvegen med god plass til snøopplager på siden.



Flatheimvegen sett fra nord: Fartshump ligger i sørenden av planområdet. Veggen går over til å bli gang- og sykkelsti i enden av vegen hvor kjøring til eiendommen er tillat.



Flatheimvegen sett fra sør: Bilde som viser fallforholdet i fortauet sør forbi planområdet ved målepunkt nr. 7.



Flatheimvegen sett fra sør: Bildet viser fallforholdet i fortauet ved nordenden av planområdet ved målepunkt nr. 6

Konklusjon:

Flatheimvegen har gang- og sykkelveg på venstre side av vegen langs hele strekningen fra avkjøringen ved fylkesvegen og forbi planområdet. Fortauet er gjennomgående 2,5 meter bredt med kantstein på ca. 13 cm, med helning ned mot vegen og tilstrekkelig med snøopplagingsplass langs hele strekningen. Ingen vesentlige skader eller slitasjer ble registrert.

Vi vurderer eksisterende fortau langs flatheimvegen til å ha en tilfredsstillende tilstand etter Trondheim kommunes norm for *adkomstvegen med fortau*.