

NTNU campussamling

KU Arkitektonisk og estetisk  
utforming

Planområde 2

## Dokumentinformasjon

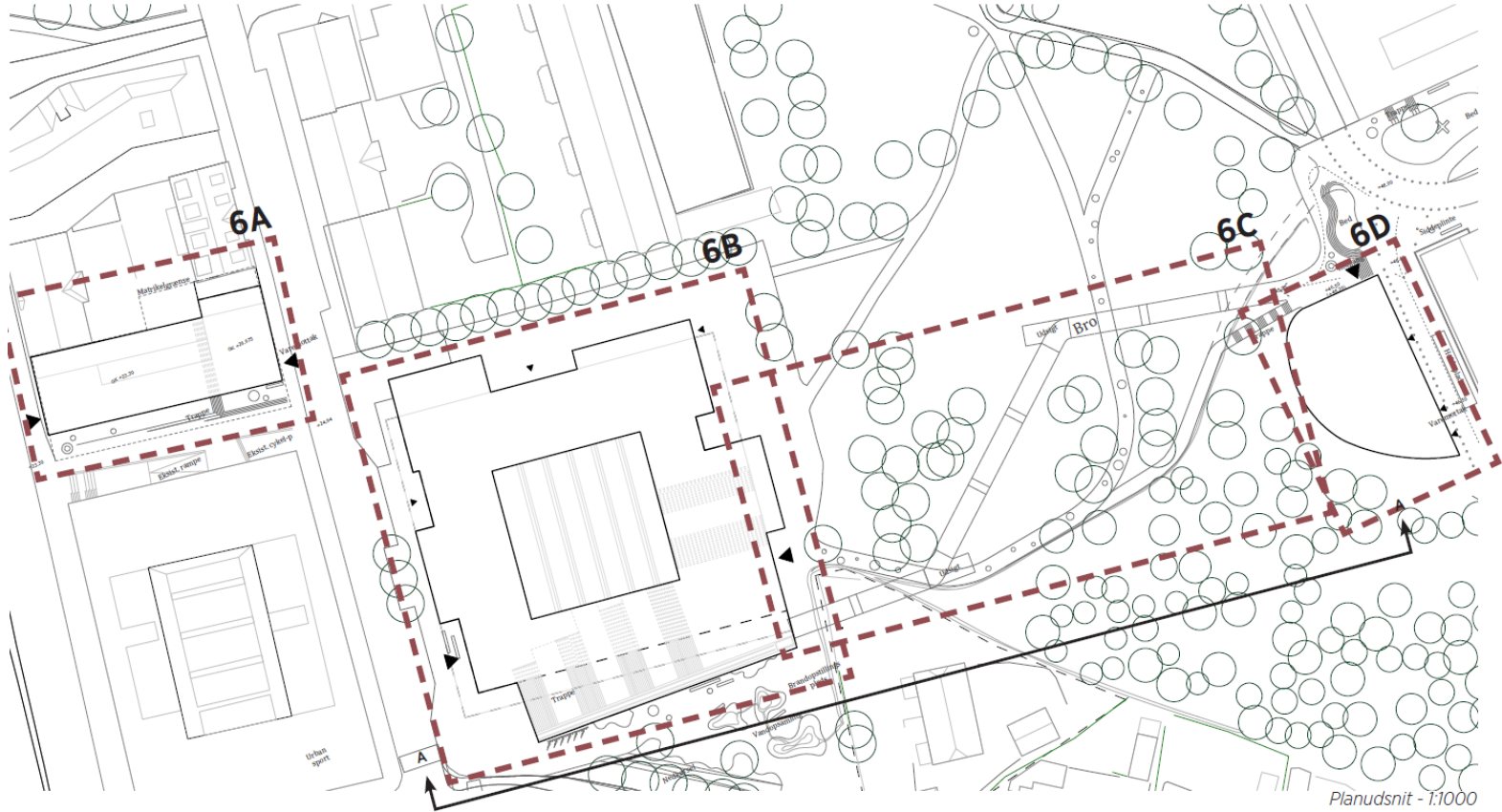
Oppdragsgiver: Statsbygg  
Tittel på rapport: KU Arkitektonisk og estetisk utforming  
Planområde 2  
Oppdragsnavn: NTNU Campussamling - Plantjenester detaljregulering  
Oppdragsnummer: 628332-01  
Utarbeidet av: Christiane Jöhnk  
Oppdragsleder: Hans Baalerud  
Tilgjengelighet: Åpen

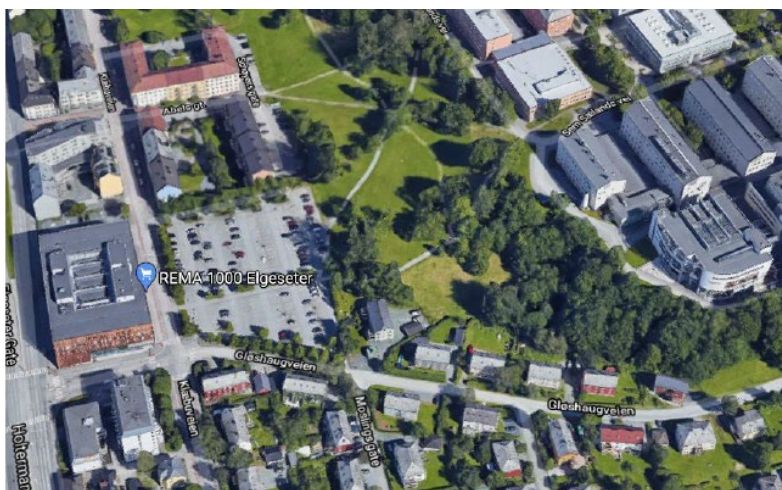
Arkitektonisk og estetisk utforming skal beskrive supplerende konsekvenser for bybildet, bebyggelsesstruktur, bebyggelsens høyder, typologi og utforming – ut over det som beskrives i øvrige utredningstemaer som for eksempel landskapsbilde og kulturminner/kulturmiljø. I hovedsak skal skala og struktur omtales.

04	6.1.2022	Endring bygg på 6D	CJ	IBS
03	2.12.21	Endringer innarbeidet	CJ	IBS
02	15.11.21	Konsekvensutredning planområde 2, rev. plangrunnlag	CJ	IHJ
01	12.05.21	Konsekvensutredning planområde 2	CJ	IBS
<b>VERSJON</b>	<b>DATO</b>	<b>BESKRIVELSE</b>	<b>UTARBEIDET AV</b>	<b>KS</b>

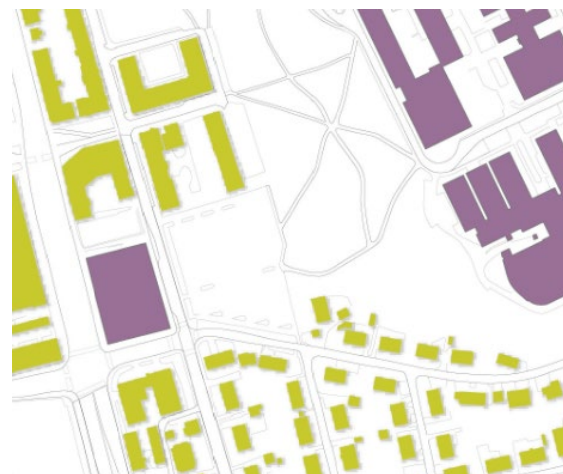
Illustrasjoner merket med \* er utarbeidet av Asplan Viak – WSP eller er fra Google maps.  
Alle andre illustrasjoner er utarbeidet av Rambøll – CF Møller Architects – Rolvung og Brøndsted  
Arkitekter – Fabel Arkitekter – Oslo Works – MTRE – Aas-Jakobsen

# Oversiktsplan





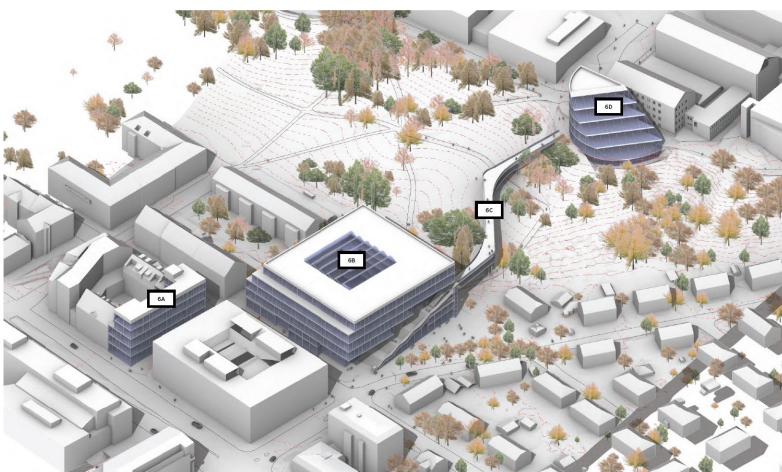
Luftbilde av dagens situasjon \*



Utsnitt bebyggelsesstruktur. \*

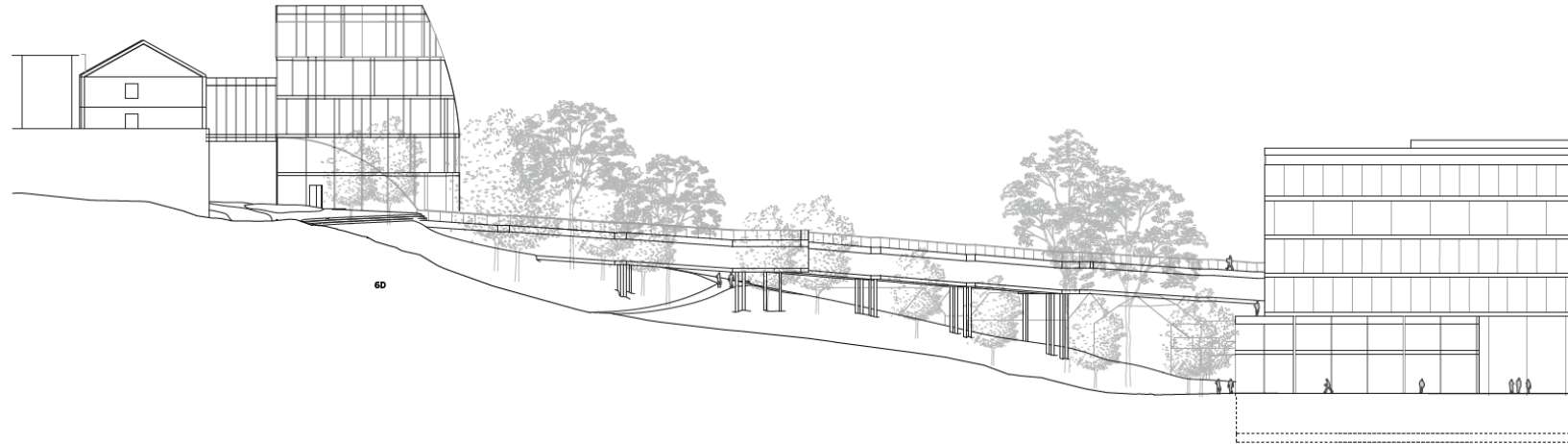
### Eksisterende situasjon og mulig fremtidig bebyggelse

Planområde 2 strekker seg fra Gløshaugplatået gjennom Høyskoleparken mot Klæbuveien. Bebyggelsen nedenfor og ovenfor parken har en kvartalsstruktur. På platået ligger større sammenhengende bygningsstrukturer som til dels bryter den opprinnelige kvartalsstrukturen. Bebyggelsen på sørsiden har småhuskarakter. Både de nedre tomtene (6a, 6b) og deler av den øvre tomten (6d) brukes i dag som parkeringsplass. Det er stor høydeforskjell og parken er bratt.

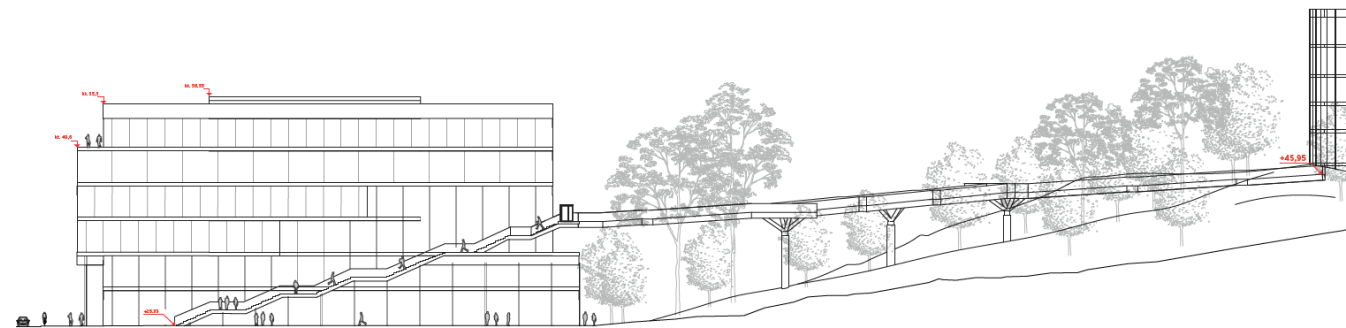


Illustrasjon av planlagt bebyggelse

Forslaget viser kvartalbebyggelse på 6a og 6b og en solitær form på 6d. Byggene forbindes med en gangbro på tvers av parken. Broen munner ut i en trapp som leder mot Klæbuveien. Universitet troner i dag over byen, adskilt med en park. Sammen med de nye byggene bidrar gangbroen til å knytte bebyggelsen på platået til byen på tvers av parken. Parken som byrom blir samtidig svekket av brokonstruksjonen på to etasjer.



Terrensnitt gjennom parken som viser hvordan gangbroen forbinder det øvre og det nedre nivået i planområdet. Broen er utformet som rampe.



Terrensnitt gjennom parken som viser trappen på tomt 6B som leder til broen.

## Planområde 2, tomt 6 a



Luftbilde av dagens situasjon\*

I dagens situasjon er tomten brukt til parkering. Brannveggene på tilstøtende bebyggelse indikerer at det er lagt til rette for tilbygg. Tomten gir inntrykk av å være en bakside og at kvartalet ikke er ferdigstilt.



Illustrasjonen viser nytt tilbygg på tomten.

Nybygget lukker det eksisterende kvartalet. Bybildet blir mer ryddig. Typologien innordner seg bebyggelsesstrukturen i området. Bygget foreslås med 5 etasjer og trapper seg ned til den eksisterende boligbebyggelsen, og trekker seg tilbake i møte med gesims.

## Planområde 2, tomt 6a og b



Dagens situasjon. Sikt fra Elgesetergate mot Høyskoleparken. Tomt 6a til venstre.\*

Rommet mellom boligbebyggelsen til venstre og Handelshøyskolen til høyre er lite utnyttet og fremstår som et restareal.



Illustrasjon som viser sikt fra Elgesetergate mellom tomt 6a og 6b, mot parken.

Et volum på 6b skyver seg inn i gaterommet og innsnevrer sikten til en smal sliss. Det bidrar til å nedskalere bygget og gir variasjon i byrommet. Men kombinasjonen av høyden på nybyggene og innsnevringen av siktaksen svekker bystrukturen. Den utfordres både i høyden og i bredden. Det gir et noe uryddig bybilde.

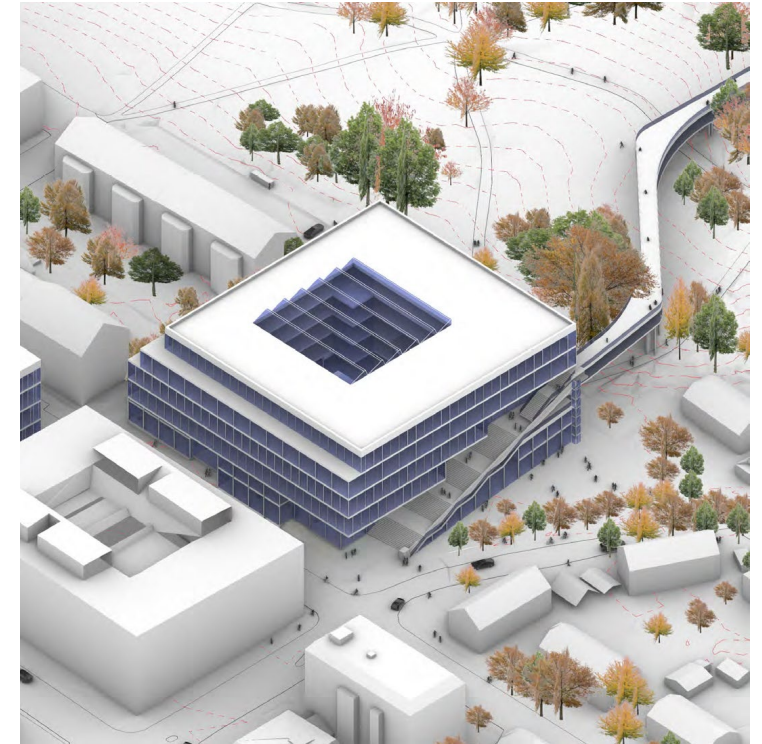
Volumet på tomt 6d som innsnevrer gaterommet nord for bygget bør trekkes tilbake.

## Planområde 2, tomt 6b



Luftbilde av dagens situasjon. \*

Tomten grenser mot småhusbebyggelse, et kompakt kvartalsbygg (Handelshøyskolen) og boliglameller. Tomten er i bruk til parkering.



Det nye kvartalsbygget på tomt 6b viderefører kvartalsstrukturen nord og vest for tomten. Bygget er på seks etasjer mot sør og trappes ned mot lamellene i nord. Det holder avstand til småhusbebyggelsen og det dannes et byrom hvorfra en bred trapp leder til broen.





Illustrasjon som viser sikt fra Elgesetergate langs Gløshaugveien mot Høyskoleparken. Trappen leder videre mot gangbroen som fører til Gløshaugplatået.

## Planområde 2, tomt 6c



Luftbilde av dagens situasjon. \*

Høyskoleparken er mest kultivert og parkmessig i nord, og blir mer naturpreget jo lenger sør man kommer.



Illustrasjonen viser den nye broen og overgang til trapp.

Gangbroen i to etasjer gir en visuell forbindelse på tvers av parken og knytter universitetet til byen. Parken som byrom svekkes av konstruksjonen, da den blir en barriere og fremstår dominerende. En åpen løsning med én etasje kunne bli mindre dominerende. Den kan også gi mulighet for en kortere trapp og bedre bruksmulighet av byrommet som oppstår der hvor trappen møter bakken. Gangbroen endrer bybildet og fornemmelsen av universitet som troner over byen, adskilt med en park.

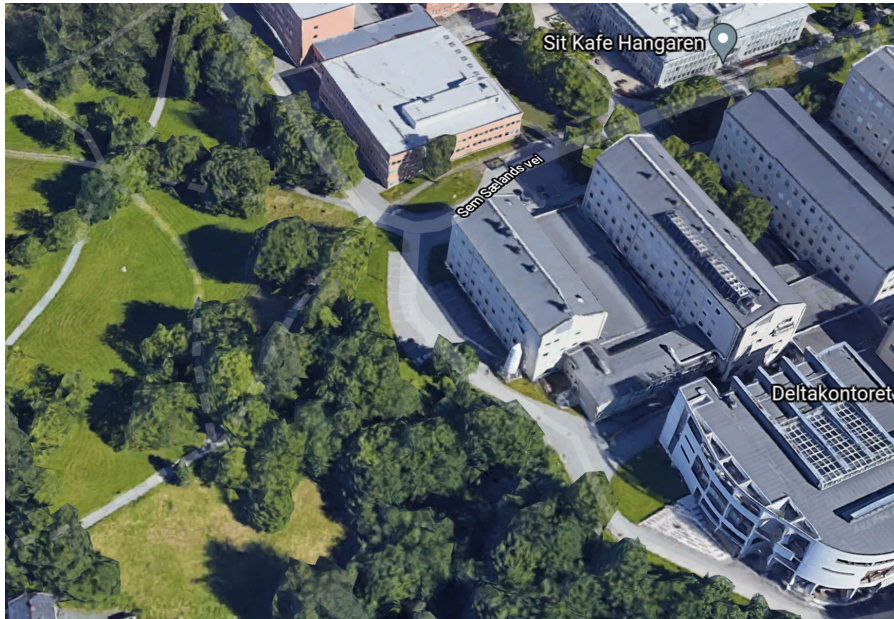
Gangbroen bør reduseres til en åpen konstruksjon i ett plan.



A. Fra parken

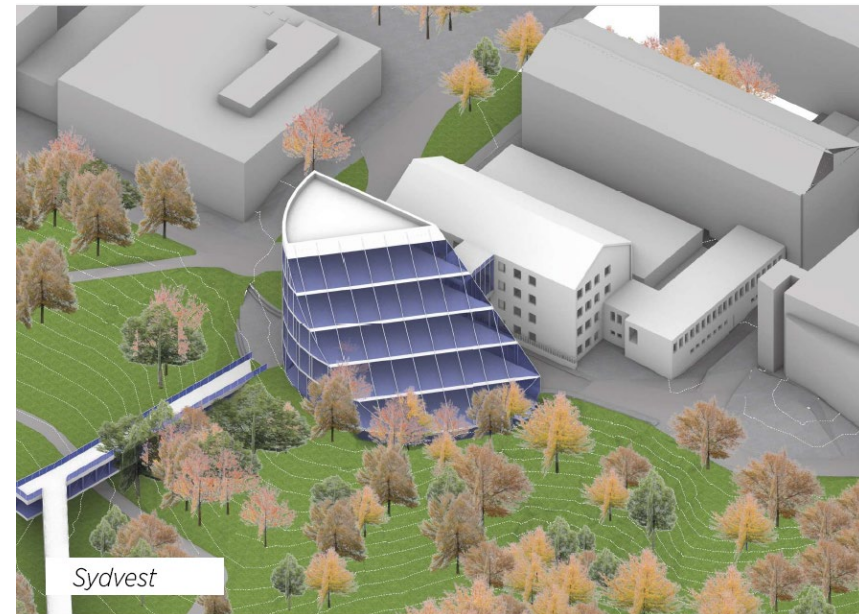
Illustrasjon som viser gangbroen som krysser Høyskoleparken.

## Planområde 2, tomt 6d



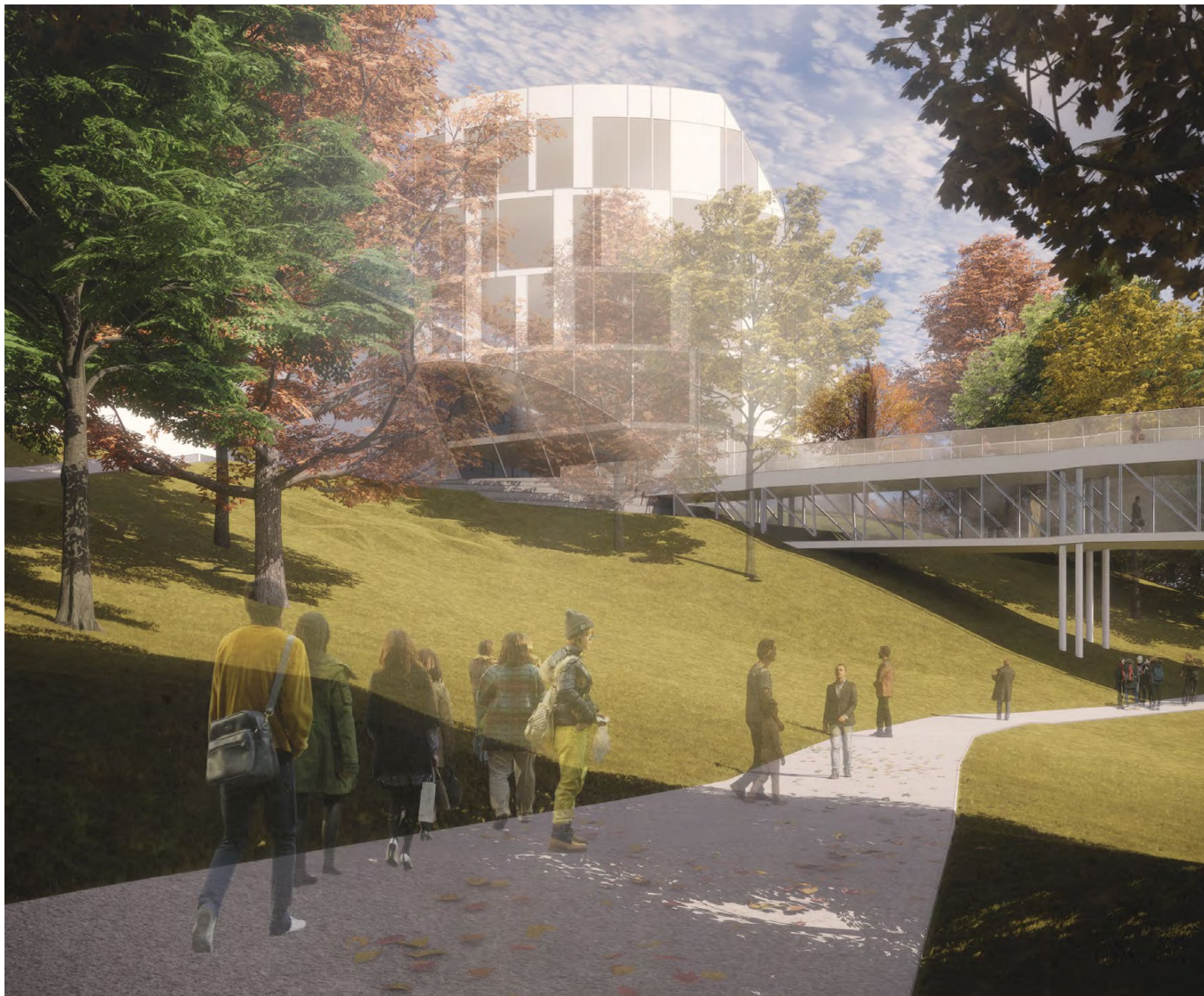
Luftbilde av dagens situasjon. På platået finnes det ulike bygningstypologier.\*

Gløshaugplatået har en kvartalsstruktur med bygg fra ulike tidsepoker med ulik typologi og en tydelig avgrensning mot Høyskoleparken. I grensen mot tomt 6D ligger Kjemiblokkene, oppført som en lamellstruktur som er forbundet med lavere mellombygg. I sør ligger Realfagbygget med et stort, kompakt volum som er avrundet mot parken.



Illustrasjonen viser det nye bygget på tomt 6d.

Nybygget på tomten ligger i fortsettelsen av rekken med lameller. Det har en solitær form, er halvrundt og skråner mot parken. Den avrundete formen har slektskap med Realfagsbyggets ytterste, avrundede volum. Bygget fremstår derfor med en viss tilpasning til eksisterende bebyggelse, samt at det tilpasser seg til parkens skålformede landskap. Det bryter imidlertid med bebyggelsesstrukturen ved at det ligger på kanten av platået og utenfor byggelinjen mot parken.



Illustrasjon som viser gangbroen som krysser Høyskoleparken og nytt bygg på tomt 6d sett fra parken. Det nye bygget med sin spesielle utforming endrer bybildet betydelig. 13



Sikt fra Sem Sælands vei mot Høyskoleparken.\*

I dagens situasjon ser man trekronene fra Sem Sælands vei. Byrommet virker åpent og luftig. Da terrenget i parken faller, ser man ikke stien som leder ned på avstand.



Illustrasjon som viser sikt fra Sem Sælands vei, med det nye bygget på tomt 6d.

Nybygget er foreslått med utkraget volum inn i siktaksen og snevrer den inn. Byggets fremtredende plassering gjør det enklere å orientere seg og finne veien videre gjennom parken, men bryter med rytmen og utformingen av kjemiblokkene.

