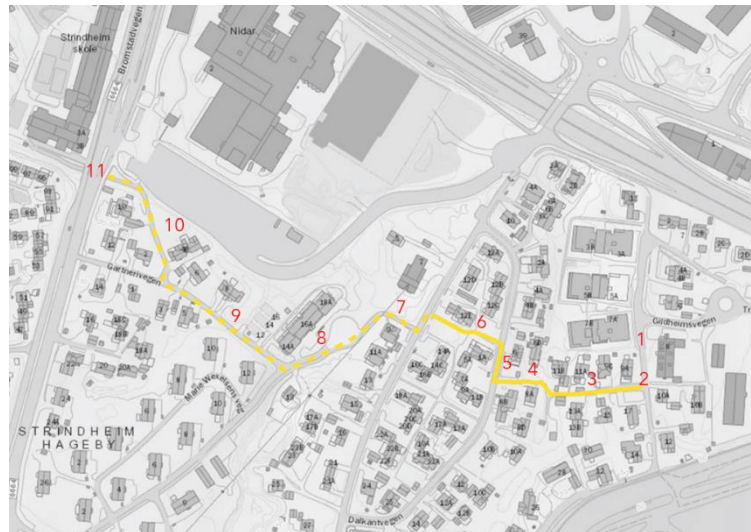


Mobilitet

1.1. Konsekvenser for trafikk, trafikkavvikling og trafiksikkerhet – helhetlig vurdering

Gangavstanden fra Gildheimsvegen til Strindheim skole via gangveg alternativ sør er 750 meter. Fartsgrensen er 30 km/t på alle vegene langs skolevegen. Det er ikke registrert trafikkulykker langs skolevegen de siste 10 årene. Skolevegen påvirker ikke trafikkavviklingen i området. Trafiksikkerheten er vurdert for strekningen fra Gildheimsvegen i øst mot Strindheim skole i vest og omtalt med henvisning til nummer på figur 14.



Fra planområdet vil skolebarna gå sørover på fortau (1) som er regulert på østsiden av Gildheimsvegen. Over Gildheimsvegen (2) må krysningsspunktet sikres med opphøyd gangfelt hovedsakelig på grunn av sykkeltrafikk. Det opphøyde gangfeltet anbefales lagt nord for adkomsten til Gildheimsvegen 9-17. I reguleringsplanen for utbyggingen på travbanen (Tungavegen 1) er det vist fortau på vestsiden av Gildheimsvegen frem til dette punktet, og det opphøyde gangfeltet vil dermed få fortau på begge sider. Her vil det kun være biltrafikk til/fra Gildheimsvegen 1 og 3A/B-7A/B, men det forventes stor sykkeltrafikk i Gildheimsvegen i fremtiden når det bygges ut mange boliger og etableres en ny hovedsykkelrute gjennom planområdet på travbanen (Tungavegen 1) og videre gjennom Gildheimsvegen til hovedsykkelrutene ved Innherredsvegen. I krysningsspunktene er god sikt og belysning viktig.

Figur 1 Vurdering av trafiksikkerhet for skoleveg alternativ sør.



Skolevegen fortsetter på en ny gangveg (3) som etableres på adkomsten som går inn mellom Gildheimsvegen 9A og 17. Denne vegen benyttes som biladkomst til Gildheimsvegen 9A-17, totalt ni adresser. På grunn av eksisterende bebyggelse er det ikke rom for å separere gående og kjørende her. På en strekning på 80 meter vil dermed gangvegen måtte benyttes av biler som kjører til og fra eiendommene Gildheimsvegen 9A-17. Det finnes eksempler andre steder i Trondheim hvor det praktiseres skilting med «Kjøring til eiendommene tillatt». På grunn av et begrenset antall boliger som vil benyttes denne gangvegen som biladkomst og en forholdsvis kort strekning, er det vurdert at strekningen kan aksepteres som skoleveg. Likevel er kombinasjonen gangveg og biladkomst ikke en løsning som anbefales som skoleveg, spesielt ikke i dette tilfellet hvor det er fare for at biler rygger fra trange parkeringsplasser ved eiendommene og ut i gangvegen. Dersom gangvegen etableres som skoleveg, foreslås det etablering av ny oppstilling for avfall for Gildheimsvegen 9A-17 i Gildheimsvegen, for å unngå at renovasjonsbiler kjører inn gangvegen med behov for å rygge ut igjen, eller å rygge og snu over gangvegen.

Gangvegen fortsetter videre gjennom eksisterende hager (4) frem til Dalkantvegen mellom Dalkantvegen 6 og 8. Videre følger skolebarna på fortau langs Dalkantvegen (5) frem til Dalkantvegen 1A-3B. På denne strekningen er det fortau på begge sider. På grunn av lav fartsgrense og lite trafikk i Dalkantvegen er det vurdert å ikke være behov for gangfelt for kryssing av Dalkantvegen her.

På nordsiden av Dalkantvegen 1A-3B og sørsiden Brøsetvegen 12E etableres en ny gangveg (6) på 60 meter mellom Dalkantvegen og Brøsetvegen. Gangvegen vil gå i kanten av to parkeringsplasser. Det foreslås å flytte på renovasjonspunkt og oppmerkede parkeringsplasser internt på plassene for å forbedre trafikksikkerheten og unngå rygging inn mot gangvegen.

Fra gangvegen fortsetter skolebarna 20 meter sørover på fortau langs østsiden av Brøsetvegen før de krysser over Brøsetvegen (7) inn mot gangvegen nord for Brøsetvegen 9. Det er svært lite biltrafikk på dette punktet lengst nord i Brøsetvegen, siden Brøsetvegen stopper rett nord for Dalkantvegen. Det vurderes derfor ikke å være behov for spesielt tilrettelagte krysningspunkt her. God sikt og belysning må være sikret på krysningspunkt.

Gangvegen (7) fører ned til Belbuvegen hvor barna går på fortau (8) fra snuplassen i enden av Belbuvegen og frem til Gartnerivegen. Det er svært lite trafikk lengst nord i Belbuvegen, og det er ikke behov for tilrettelagt krysningspunkt over Belbuvegen frem mot Gartnerivegen. Strekningen på 130 meter langs Gartnerivegen (9) er uten eget tilbud for gående. Gartnerivegen er en blindveg som stopper ved Bromstadvegen. Mindre enn 20 adresser med bolighus har adkomst fra Gartnerivegen, slik at det er svært lite biltrafikk i denne vegen. Gartnerivegen benyttes som skoleveg av barn som bor i området i dag.

Fra Gartnerivegen går skolevegen på en adkomstveg (10) som kun har biltrafikk til de to bolighusene i Gartnerivegen 4 og 10. Videre krysses Bromstadvegen (11) trafikksikkert i undergang for myke trafikanter.

Skoleveg alternativ sør vurderes som en trafikksikker skoleveg, selv om kombinasjonen av gangveg og biladkomst uten separering av trafikanter ikke anbefales, spesielt på grunn av fare for rygging fra biloppstillingsplasser og ut i gangvegen på strekningen ved Gildheimsvegen 9A-17. Det er lav fart og lite biltrafikk på bilvegene som skolevegen krysser og går langs. Tiltak som foreslås på eksisterende vegnett er opphøyd gangfelt over Gildheimsvegen på grunn av forventet stor fremtidig sykkeltrafikk på ny hovedsykkellrute her. Videre er det viktig med god sikt og belysning på alle krysningspunkt.

1.2. Konsekvenser for trafikk, trafikkavvikling og trafikksikkerhet – helhetlig vurdering

Gangavstanden fra Gildheimsvegen til Strindheim skole via gangveg alternativ nord er 800 meter. Fartsgrensen er 30 km/t på alle vegene langs skolevegen. Det er ikke registrert trafikkulykker langs skolevegen de siste 10 årene. Skolevegen påvirker ikke trafikkavviklingen i området. Trafikksikkerheten er vurdert for strekningen fra Gildheimsvegen i øst mot Strindheim skole i vest og omtalt med henvisning til nummer på figur 14.

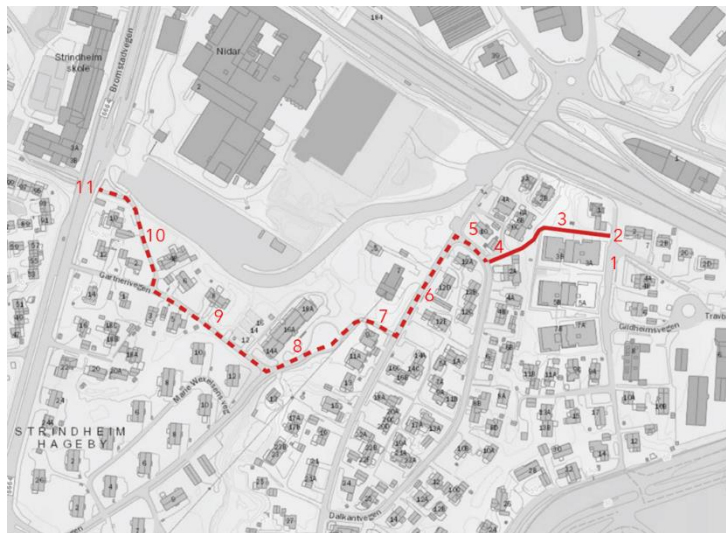
Fra Gildheimsvegen vil skolebarna gå nordover på fortau (1) som er regulert på østsiden av vege. Over Gildheimsvegen (2) må krysningspunktet sikres med opphøyd gangfelt hovedsakelig på grunn av sykkeltrafikk. Her vil det kun være biltrafikk til/fra Gildheimsvegen 1, men det forventes stor sykkeltrafikk i Gildheimsvegen i fremtiden når det bygges ut mange boliger og etableres en ny hovedsykkelrute gjennom planområdet på travbanen (Tungavegen 1) og videre gjennom Gildheimsvegen til hovedsykkelrutene ved Innherredsvegen. Krysningspunktet over Gildheimsvegen legges nord for innkjøringen til parkeringskjelleren under Gildheimsvegen 3A/B for å unngå konflikt med biltrafikk til/fra parkeringskjelleren. I krysningspunktene er god sikt og belysning viktig.

Skolevegen fortsetter på en strekning med gangveg (3) på ny trasé nord for Gildheimsvegen 3A/B og frem til Dalkantvegen 6D. Her vil gangvegen gå parallelt med innkjøringen til garasjer for Dalkantvegen 6 og 2A. Avstanden mellom garasjen og gangvegen (4) til på det smaleste være kun 5,6 meter (se **Error! Reference source not found.**). Avstanden er så kort at ved rygging ut av garasjen vil bilene komme veldig nærme gangvegen. Et gjerde langs gangvegen på strekningen forbi garasjen vil bedre trafikksikkerheten for de som går på gangvegen.

Figur 2 Vurdering av trafikksikkerhet for skoleveg alternativ nord

Videre følger barna på fortau langs Dalkantvegen (5) frem til Brøsetvegen, hvor de fortsetter på fortau på østsiden av Brøsetvegen (6) før de krysser over Brøsetvegen (7) inn mot gangvegen nord for Brøsetvegen 9. Det er svært lite biltrafikk lengst nord i Dalkantvegen og Brøsetvegen, siden Brøsetvegen stopper rett nord for Dalkantvegen. Det vurderes derfor ikke å være behov for spesielt tilrettelagte krysningspunkt her. God sikt og belysning må være sikret på krysningspunkt.

Gangvegen (7) fører ned til Belbuvegen hvor barna går på fortau (8) fra snuplassen i enden av Belbuvegen og frem til Gartnerivegen. Det er svært lite trafikk lengst nord i Belbuvegen, og det er ikke behov for tilrettelagt krysningspunkt over Belbuvegen frem mot Gartnerivegen. Strekningen på 130 meter langs Gartnerivegen (9) er uten eget tilbud for gående. Gartnerivegen er en blindveg som stopper ved Bromstadvegen. Mindre enn 20 adresser med bolighus har adkomst fra Gartnerivegen, slik at det er svært lite biltrafikk i denne vege. Gartnerivegen benyttes som skoleveg av barn som bor i området i dag.



Fra Gartnerivegen går skolevegen på en adkomstveg (10) som kun har biltrafikk til de to bolighusene i Gartnerivegen 4 og 10. Videre krysses Bromstadvegen (11) trafiksikkert i undergang for myke trafikanter.

Skoleveg alternativ nord vurderes som en trafiksikker skoleveg. Det er lav fart og lite biltrafikk på bilvegene som skolevegen krysser og går langs. Tiltak som foreslås på eksisterende vegnett er opphøyd gangfelt over Gildheimsvegen på grunn av forventet stor fremtidig sykkeltrafikk på ny hovedsykkelrute. Videre er det viktig med god sikt og belysning på alle krysningspunkt.