

Oppdragsgiver: **Klokkesvingen AS**
Oppdragsnr.: **52202853** Dokumentnr.:

Til: Klokkesvingen AS
Fra: Trond H
Dato 2022-11-29

► Lekeareal

Notatet har til hensikt å belyse situasjon omkring erstatningsareal for lek i prosjektet. Tekst under er hentet fra fylkeskommunens tilbakemelding til planprogrammet.

Trøndelag fylkeskommune Seksjon Kommunal

Barn og unges oppvekstvilkår skal hensyntas i alle plan- og byggesaker, jfr. Plan- og bygningsloven §1-1. Fylkeskommunen oppfordrer til at uteområder, snarveier og andre interesser som barn og unge har i planområdet kartlegges tidlig og ivaretas gjennom planprosessen. Det er mangel på areal tilrettelagt for lek og rekreasjon i denne delen av byen. Attraktiviteten for barn og unge bør styrkes i området. Planforslaget strider mot de rikspolitiske retningslinjene for barn og unge, punkt 5d, som sier at ved omdisponering av slike arealer skal det skaffes en fullverdig erstatning. For barn- og unge innebærer planforslaget et tap av areal for lek og rekreasjon. Fylkeskommunen oppfordrer til at erstatning av tapt areal blir funnet og at det blir lagt inn rekkefølgebestemmelse om opparbeiding. Vi mener at opparbeiding av areal som allerede er regulert til det samme formålet, ikke utgjør fullgod erstatning.

Sammendrag

Som erstatning for at deler av regulert friområde omreguleres til byggeformål, foreslås det at dagens lekeplass på området mellom treningsbanene oppgraderes og legges bedre til rette for lek med hovedmålgruppe barn i barnehage og småskolealder. I tillegg foreslås det å etablere et erstatningsareal på Nils Arne Eggens plass. Dette arealet vil være et positivt bidrag til byrommet og stedet, samtidig som det gir et leketilbud til litt større barn/ungdom. Lekeområda utformes på en måte som gjør de stedsspesifikke og spesielle med en kobling mot Rosenborg og aktiviteten som foregår her. De vil på den måten både berike og forsterke identiteten på området.

Tiltaka nevnt over, i tillegg til at østre del av planområdet i Klokkesvingen reguleres til park, vil gi en totalsituasjon som er minst like god eller bedre enn det som er hjemlet i dagens reguleringsplaner mhp lek og rekreasjon. Opparbeiding av de foreslåtte erstatningsarealene er sikret i planforslaget med rekkefølgebestemmelse.



1 - Dagens reguleringsstatus

Klokkesvingen

Klokkesvingen er pr i dag regulert til offentlig friområde. I reguleringsbestemmelsene står det at det skal etableres en lekeplass. Det er ikke angitt nærmere hvilke krav som settes til lekeplassen eller hvor stor den skal være.



§3 OFFENTLIGE FRIOMRÅDER (F1)

- 3.1 Friområdet F1 er et park- og friareal i tilknytning til stadionanlegget, tilgjengelig for allmennheten.
Innen dette friområdet kan det oppføres boder og mindre installasjoner i forbindelse med salg/kontroll av billetter etter plan godkjent av Trondheim kommune.
I friområdet F1 skal det etableres en lekeplass.

Område mellom treningsbaner

Området mellom treningsbanene, Skoglunden, er regulert til friområde. Innenfor friområdet er det aktuelle området avsatt til lek. Nederste bilde viser hvordan det var opparbeidet i 2003. I dag er det ingen lekeapparater på området.



2. FRIOMRÅDER

- 2.1 I det reguleerte friområdet skal det innpasses aktivitetsanlegg for ballspill, lek og rekreasjon.
Felt markert som "Lek" og "Treningsbane 3" på plankartet skal være åpent tilgjengelig for allmennheten, og ikke stenges inn med inngjerding.
Disse arealene skal ferdigstilles samtidig med treningsbane 1 og 2 i spesialområdet.
Barn/unge fra nærmiljøet, dvs. elevgrupper fra Nardo og Sunnland skoler, skal få uttale seg om hvilke aktiviteter det bør legges til rette for på feltet "Lek".



2 - Dagens situasjon / egnethet for lek

Klokkesvingen

I Klokkesvingen er det arealet øverst mot krysset Strindvegen / S.P Andersens veg som er mest aktuelt for å anlegge lekeplass. Arealet er omgitt av vei og trafikk på 3 sider og føles ikke som en veldig trygg plass å sende barna. I dagens situasjon vil nok også en lekeplass her føles litt bortgjemt, da det ikke er andre aktiviteter/tilbud i området. Haugen mot øst fungerer som en rygg og kan skape følelsen av en litt skjernet vestvendt plass.



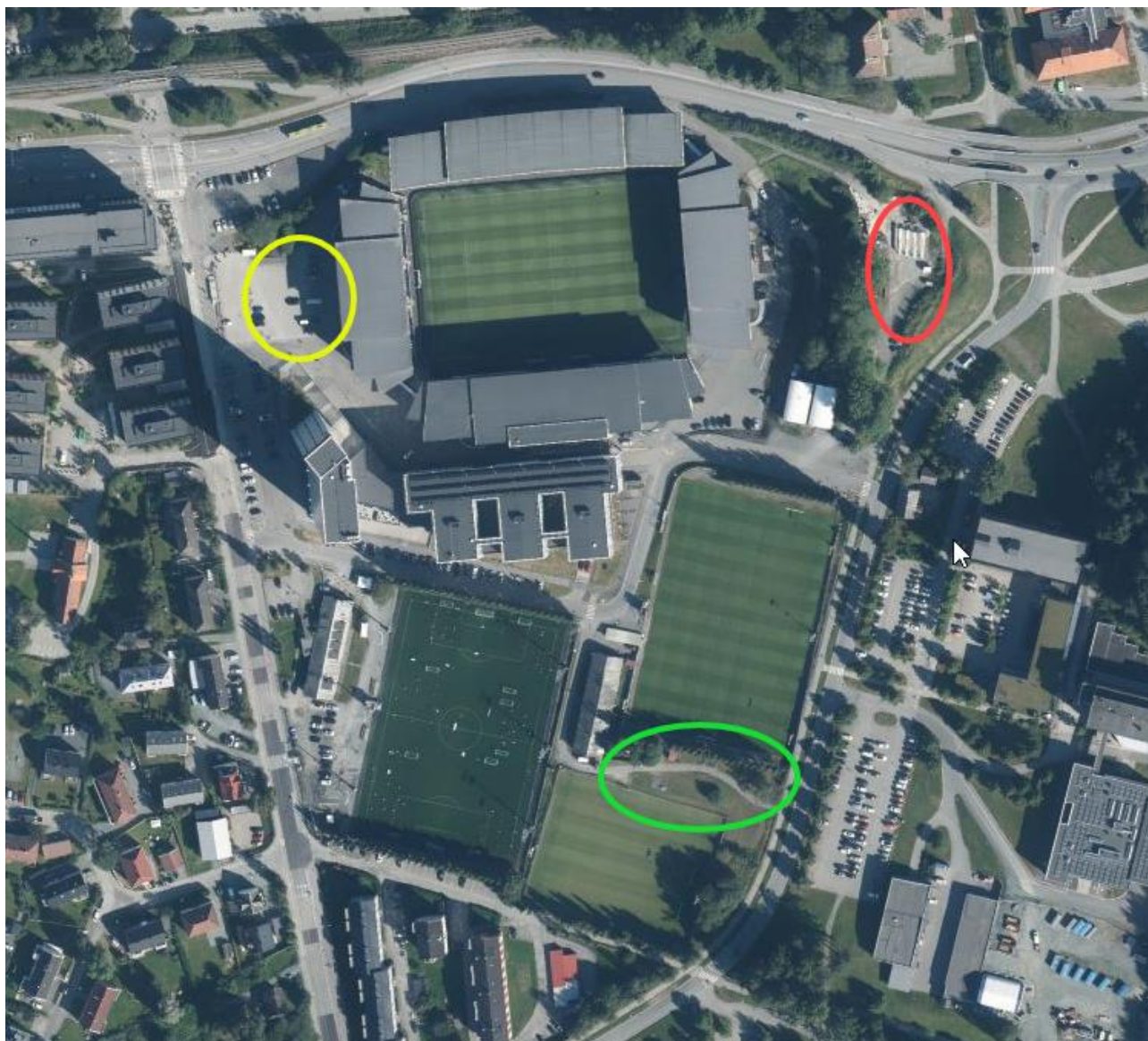
Område mellom treningsbaner

Området mellom treningsbanene ligger fint til og er fortsatt godt egnet for lek. Det er relativt skjermet fra trafikk med S.P Andersens vei på ene kortsida. Treningsbanene gir en fin ramme rundt stedet. Det skjer også interessante ting på treningsbanene som kan være artig for barn å se på.



3 - Andre mulige areal – dagens situasjon

Vi har sett etter andre områder innenfor Rosenborg sin eiendom som kan være aktuell som erstatningsareal for området ved Klokkesvingen. Nils Arne Eggens plass – markert med gul ring – er et område som da har stukket seg frem. Området er sentralt og en aktivisering vil være et positivt grep for byen. Det kan også gi et lek-/aktivitetstilbud som blir et fint supplement til området mellom treningsbanene. Trafikkmessig er området tilsvarende eller noe bedre enn arealet øverst i Klokkesvingen.



4 – Støy

Støykart fra Trondheim kommunes hjemmesider.

Orange støysone 60-64 dBA, gul støysone 55-59 dBA, grønn støysone 50-54 dBA.



2.3 Stille områder

Tilgang til stille områder er viktig for å redusere støypålage og forebygge negativ helsekonsekvens.

Stille områder bør synliggjøres og gis vern gjennom kommuneplanen. Ambisjonsnivået bør være at støynivået i stille områder tilfredsstiller grenseverdiene i tabell 3. Hvilket støynivå som kan aksepteres vil imidlertid variere ut fra bruken av og karakteren på området.

Tabell 3: Anbefalte støygrenser i ulike typer friområder, friluft- og rekreasjonsområder og stille områder. Forutsetninger for beregning av grenseverdiene er gitt i veiledning til retningslinjen.

Områdekategori	Anbefalt støygrense, ekvivalent støynivå	Anbefalt støygrense, maksimalnivå
Byparker, kirkegårder og friområder i tettbygd strøk	Se retningslinjens tabell 2, for uteoppholdsareal	Se retningslinjens tabell 2, for uteoppholdsareal
Sammenhengende grønnstruktur i tettsteder	$L_{eq} 50$ dB	Motorsport: L_{Amax} 60 dB Skytebaner: L_{Amax} 65 dB Driftstidsbegrensninger bør benyttes
Sammenhengende nærluftsområder og bymark utenfor/tettsted	$L_{eq} 40$ dB	Motorsport: L_{Amax} 60 dB Skytebaner: L_{Amax} 65 dB Driftstidsbegrensninger bør benyttes

2.3.1 Områder der stilhet er viktig

For flere typer arealbruk er stilhet særlig viktig: byparker, kirkegårder og gravtunder, bymarker og naturområder. Det er viktig å ivareta og beskytte disse områdene, slik at arealene ikke bygges ned, og sikre at støynivået i disse områdene ikke øker.

Byparker

I byparker kan det være vanskelig å oppnå tilfredsstillende støynivå som ikke overskrider grenseverdiene i tabell 3. Områdene kan likevel ha stor verdi og være viktige å ivareta som en kvalitet for brukere av området. Slike parker og arealer bør settes av i kommuneplanen, som angitt i kapittel 3.1.4, slik at områdene bevares, og for å sikre at støynivået ikke øker.



Alle alternativa ligger hovedsakelig i gul og orange støysone.

I følge retningslinje for behandling av støy i arealplanlegging (T1442/2021), er det kommunedelplanens definisjon av stille områder som avgjør om det knyttes spesielle støykrav opp mot byparker og friområder i tettbygd strøk. (Utsnitt av kapittel 2.3 i T1442 til venstre.)

Trondheim kommune har ingen definisjon av stille soner pr i dag, men i forslag til kommunedelplanens arealdel 2022-2034, er det etablert et temakart for «Stillesoner og blå/grønnstruktur» (Utsnitt av kart nede til venstre. Stille soner er angitt med svart skravur.)

Ingen av alternativa over, ligger i det som er definert som stille områder.

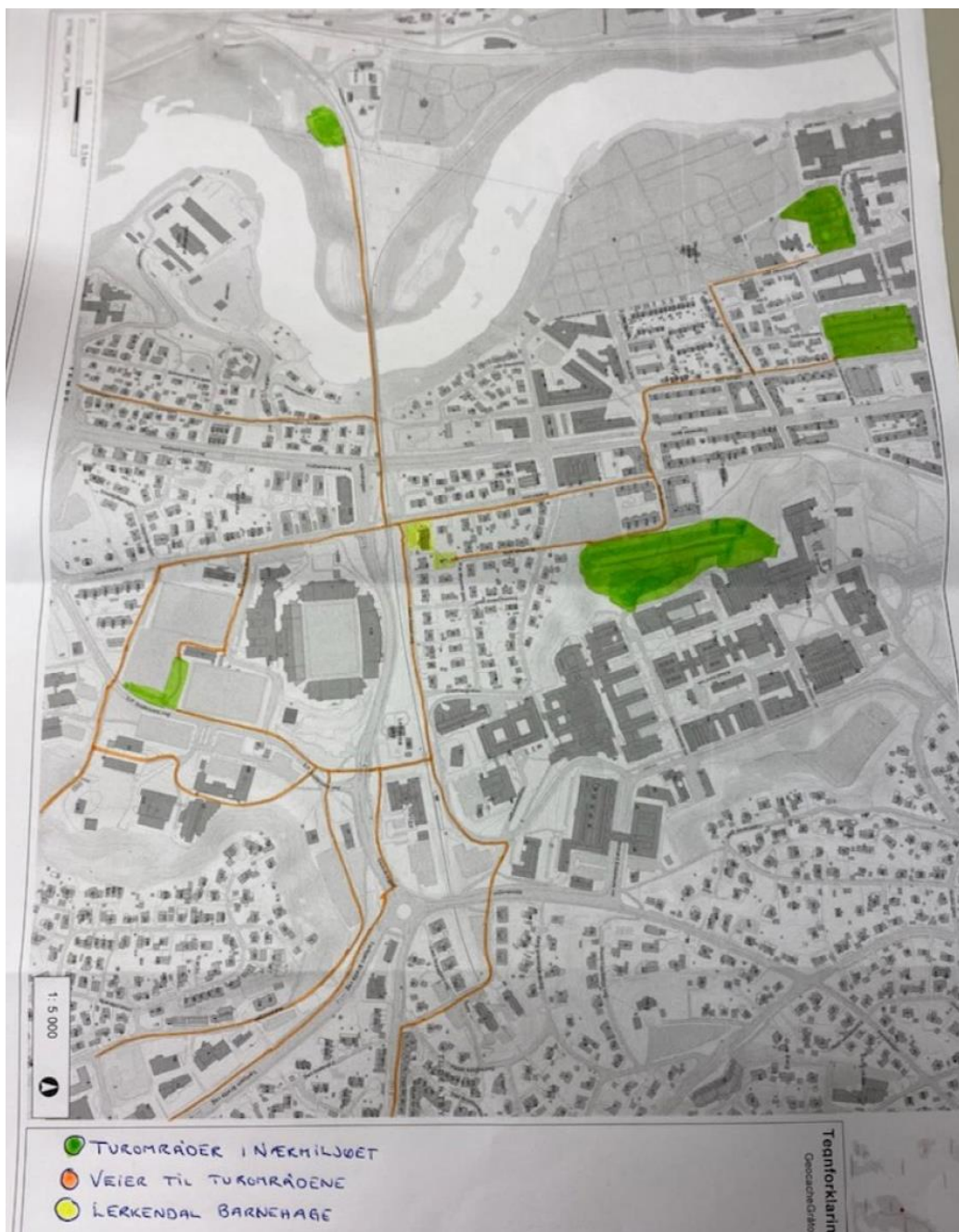
Dvs at det ikke er formelle støykrav til lekeplassene iht T1442 og at det derfor ikke er nødvendig med større tiltak, f.eks støyskjerm. Vi vil allikevel anbefale at man i detaljprosjekteringen ser på muligheten til å etablere stille soner innenfor ett eller flere av areala – f.eks sitteplasser med lokal skjerming mot støy.

5 - Innspill fra barnehage/skole

Vi har vært i kontakt med Lerkendal barnehage for å få innspill/ønsker mhp lekeareal.

Innspill fra Lerkendal barnehage:

«Området mellom S.P. Andersens veg, treningsbane (Lerkendal) og MC-klubbhus: Her stod det tidligere noen lekeapparat som nå er tatt bort. Ingen sitteplasser eller ly. Dette området er i veldig fin avstand fra barnehagen, og ville med mer tilrettelegging vært ideelt turmål (spesielt for småbarnsavdelingen)»



6 - Skisseforslag

Prosjektet foreslår utvikling av lekeareal ved skoglunden mellom treningsbanene og utvikling av forplassen til Lerkendal stadion med areal for lek/aktivitet som supplerings/erstatningsareal for regulert lekeareal i Klokkesvingen.

Lekeareal ved Skoglunden

Målsetning

Utvikle dagens areal til å bli et mer attraktivt område for opphold, som del av krav til erstatningsareal for lek til en fornuftig kostnad. Hovedmålgruppe er barn i barnehage og i barneskolealder.

Konsept

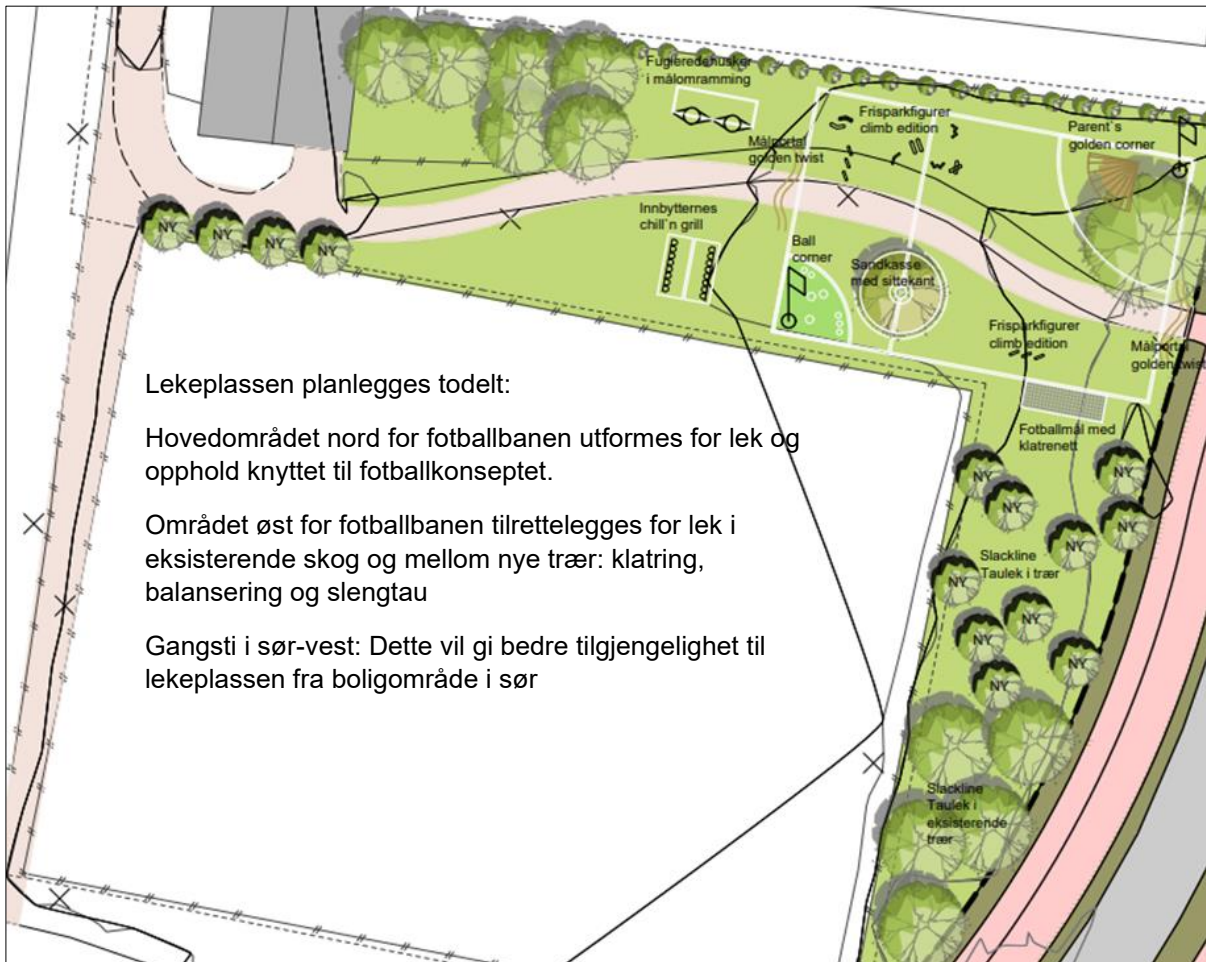
Bruke tema/ideer som bygger opp under Rosenborg BK og aktiviteten som foregår her, og bruke dette til å skape en unik identitet til lekeklassen.

Kreative verktøy

- Bruke kjente elementer fra fotball
- Lek med skala og dimensjoner
- Bruke RBK-fargene svart, hvitt og gull



Oppdragsgiver: **Klokkesvingen AS**
 Oppdragsnr.: **52202853** Dokumentnr.:



Lekeplassen planlegges todelt:

Hovedområdet nord for fotballbanen utformes for lek og opphold knyttet til fotballkonseptet.

Området øst for fotballbanen tilrettelegges for lek i eksisterende skog og mellom nye trær: klatring, balansering og slengtau

Gangsti i sør-vest: Dette vil gi bedre tilgjengelighet til lekeplassen fra boligområde i sør



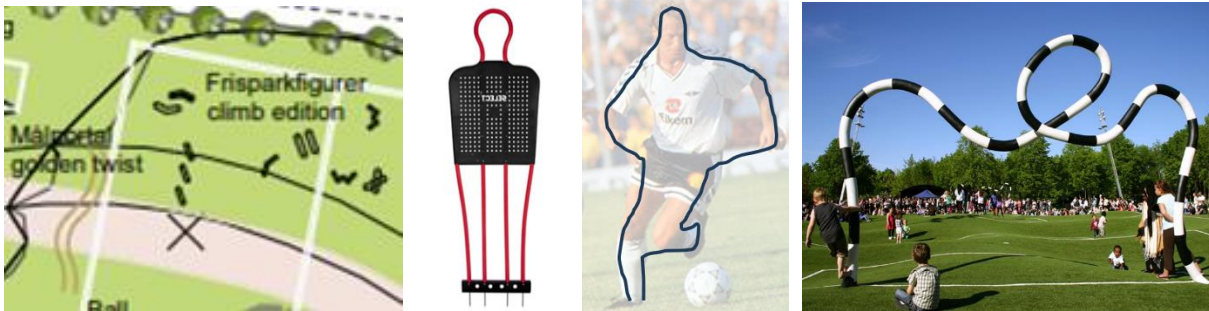
Fugleredehuske monteres inn i en målomramming.



Rast-, opphold og tilskuerplass. Innbyrterbenker settes mot hverandre, med bord imellom.

Notat

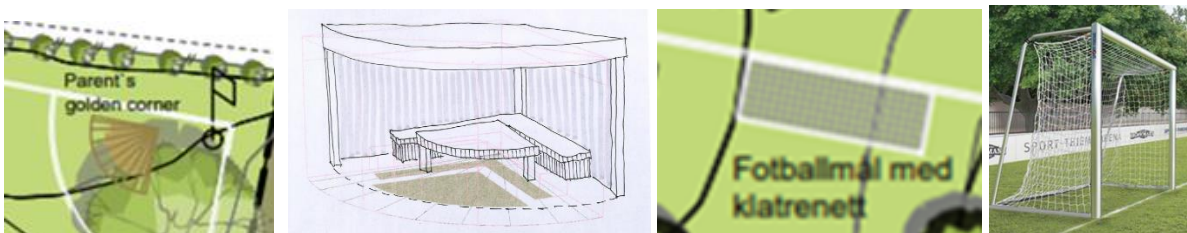
Oppdragsgiver: Klokkesvingen AS
Oppdragsnr.: 52202853 Dokumentnr.:



Frisparkfigurer omformes til klatreelementer, gjerne med en kjent positur fra RBK-historien. Lekeområdet får portaler i hver ende, med en gylden og leken twist.



Cornerhjørne og midtbanesirkel gis stor skala, med baller til balanselek og sandkasse med sittekant.



Skalalek med cornerflagg og paviljong på solfylt plass. Fotballmål med klatrenett i overgang til balanseskogen i sør.



Eksisterende vegetasjon bevares og nye trær plantes, til klatre- og balanselek i den lille skogen.

Aktivitet og opphold på forplassen til Lerkendal stadion

Målsetning

- Etablere areal for lek/aktivitet som erstatning for regulert lekeareal i KlokkesvingenGjøre forplassen til et bedre og mer representativt areal for Rosenborg BK
- Tilrettelegge for uteservering og opphold i tilknytning til næring i tribunebygget
- Tilrettelegge for opphold/mingling både til hverdag og under arrangement
- Etablere en mer verdig ramme rundt statue av Nils Arne
- Hovedmålgruppe: barn/ungdom/voksne

Konsept

Bruke tema/ideer som bygger opp under Rosenborg BK's historie og aktivitet, og bruke dette til å skape en funksjonell forplass og aktivere området til opphold og lek.

Kreative verktøy

- Lage «Rosenborgen» med bruk av linjer, retninger og formuttrykk fra logo og Kristiansten festning
- Bygge opp under statuen av Nils Arne
- Bruke RBK-fargene svart, hvitt og gull





Bussoppstilling i nord optimaliseres til bredde som tilsvarer to rekker med parkering.

Fortau i vest strammes opp til 3 m bredde, med sykkelparkering på innsiden, og trerekke av søyleosp som «symboltre» for området

Ballbinge, «Lille Lerkendal», utformes som liten fotballbane i 3v3 størrelse, med kurver for basket.

Uteservering markert i dekke og omrammet av blomsterkasser i tilknytning til inngangene til stadion og pizzarestaurant vil aktivisere og invitere til opphold på en solfylt plass, gjøre området attraktivt, og bidra til et mer tiltalende inngangsparti.

Markering i dekket, samt linjeføring og terrengbehandling på sidene inspirert av logo og festningen, vil fremheve statuen av Nils Arne og gi forplassen en markert portal med karakter.

Oppdragsgiver: **Klokkesvingen AS**

Oppdragsnr.: **52202853** Dokumentnr.:

«Rosenborgen» og lekearealet i sammenheng med portalen gis utforming som et festningsanlegg, med soleksponte gressplatåer til opphold og utsikt til forplass og ballbinge, for alle brukergrupper. På toppen kan det etableres oppholdsareal i naturlig overgang til anlegget. «Rosenborgen» vil fremstå som en markør i bybildet.



01	2022-11-29	1. gangs innsendelse	troheg	ingtil	wilwol
Versjon	Dato	Beskrivelse	Utarbeidet	Fagkontrollert	Godkjent

Dette dokumentet er utarbeidet av Norconsult AS som del av det oppdraget som dokumentet omhandler. Opphavsretten tilhører Norconsult AS. Dokumentet må bare benyttes til det formål som oppdragsavtalen beskriver, og må ikke kopieres eller gjøres tilgjengelig på annen måte eller i større utstrekning enn formålet tilsier.