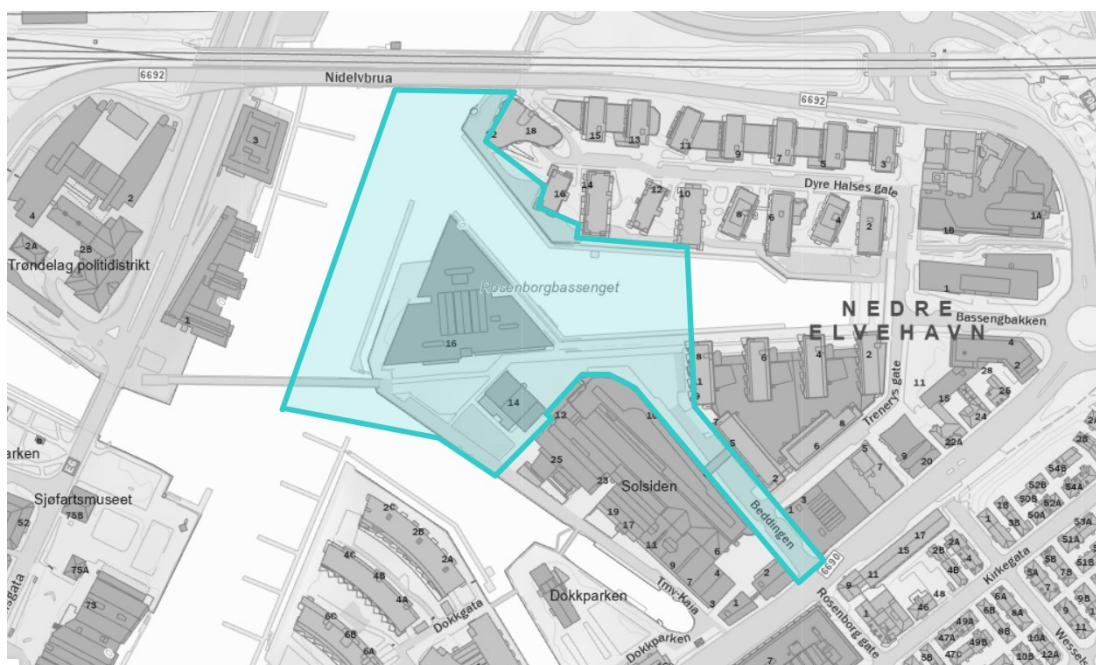


Til offentlige myndigheter,
naboer og berørte parter

Trondheim, 21.09.2023
Vår ref. 640438-01

Detaljreguleringsplan for Rosenborgbassenget Varsel om oppstart av planarbeid og høring av planprogram

I henhold til plan- og bygningsloven § 12-8 og § 12-9 varsles det om oppstart av reguleringsplanarbeid og høring av planprogram for Rosenborgbassenget. Formålet med reguleringsplanen er å tilrettelegge for ny gang- og sykkelbru over Rosenborgbassenget på Nedre Elvehavn, og sikre fotgjengere og syklister en kortere forbindelse som er attraktiv, framkommelig og trafikksikker året rundt. Planen utarbeides som detaljreguleringsplan med planprogram. Asplan Viak v/Ida Haukeland Janbu er plankonsulent for planforslaget som utarbeides for forslagsstiller Mobilitets- og samferdselsenheten (MOS) i Trondheim kommune.



Figur 1 Forslag til planområde ved oppstart av plan. Planområdet skal reduseres når valg av plassering av ny bru tas, etter at planprogram har vært på høring.

Planområdet

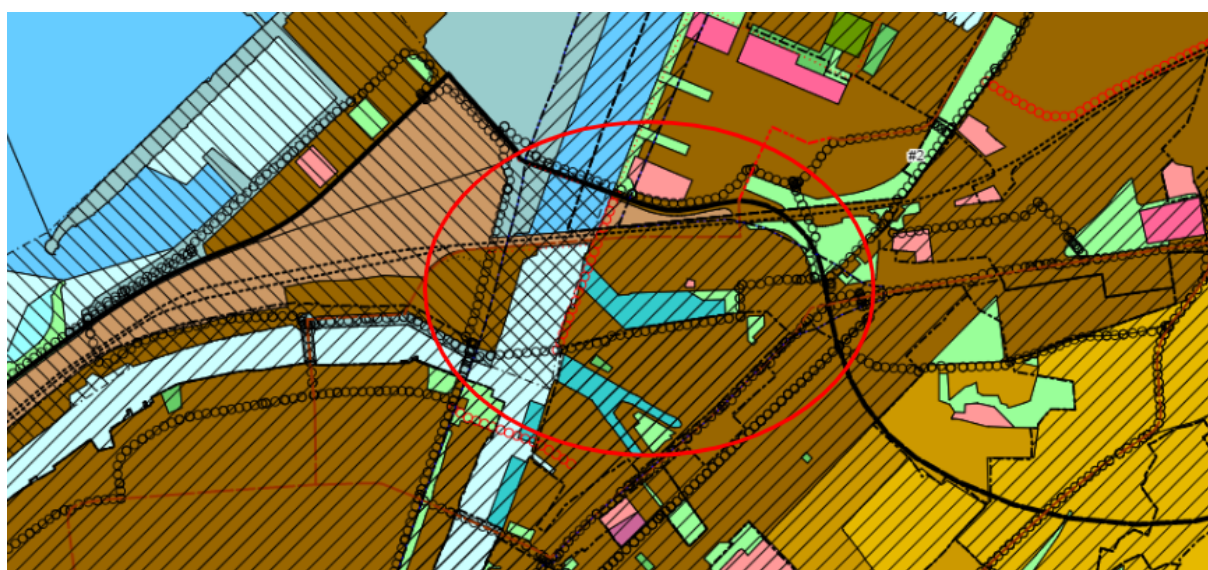
Det er foreslått to alternative plasseringer for gang- og sykkelbru over Rosenborgbassenget til varsel om oppstart, R1 og R2. Innledende undersøkelser og innspill til plasseringene i varslingsperioden vil danne grunnlag for valg av plassering til plan- og designkonkurransen og videre planprosess. Planprogrammet har ikke med åpningsbar bru som alternativ på grunn av hensyn til arealbruk, drift, vedlikehold og økonomi. Innspill til varslings av oppstart kan gjøre at dette premisset endres, dersom man for eksempel ser at plassering eller seilingsbredde/seilingshøyde gir store ulemper for større brukergrupper eller er nødvendig for å ivareta beredskapen i området.

Planområdet er ca. 33,4 daa, og omfatter bla. gnr/bnr 410/739 m.fl.

Planavgrensning er satt inntil bebyggelsen rundt Rosenborgbassenget, slik at det er tilstrekkelig areal for de to alternativene for plassering, inkludert offentlig tilgjengelig uteoppholdsareal rundt bassenget, samt areal for tilpasning av eksisterende byrom. På land foreslås det å kun regulere det som er offentlig tilgjengelig gateareal, og ikke noe av tilstøtende bygningsmasse. Planavgrensningen vil reduseres når plassering av ny bru er valgt.

Forhold til overordnet plan og gjeldende planer

Planforslaget vil forholde seg til ny KPA som vedtas høsten 2023. I forslag til ny kommuneplanens arealdel er aktuelle områder på land vist som Byggesone 1. Rosenborgbassenget er markert som småbåthavn og Nidelva er markert som "Bruk og vern av sjø og vassdrag mm". Hele området er markert som hensyn bevaring naturmiljø og hensyn bevaring kulturmiljø. Dagens hovedvegnett for sykkel passerer sør for Rosenborgbassenget, og framtidig hovednett er markert langs østsiden av Nidelven.



Etablering av ny gang- og sykkelbru over Rosenborgbassenget, er rekkefølgekrav i kommunedelplan for Nyhavna, vedtatt 28.04.2016. Rekkefølgekravet, § 10.3 *Felles rekkefølgekrav for etablering av hovedanlegg*, gjelder felles for alle delområder innen kommunedelplanen. Tiltaket ligger utenfor planområdet for kommunedelplanen. I gjeldende planer er berørt areal hovedsakelig regulert til gang- og sykkelveg, småbåtanlegg, kai og havneområde i sjø. Se planinitiativ og planprogram for mer informasjon om tilliggende planer.

Behov for konsekvensutredning

Planforslaget utløser krav til konsekvensvurdering etter forskrift for temaene naturmangfold, miljøgeologi, vannmiljø og kulturminner. Temaene må utredes etter egnet metodikk (beskrevet i planprogrammet) og omtales i planbeskrivelsen.

Hensikten med varselet

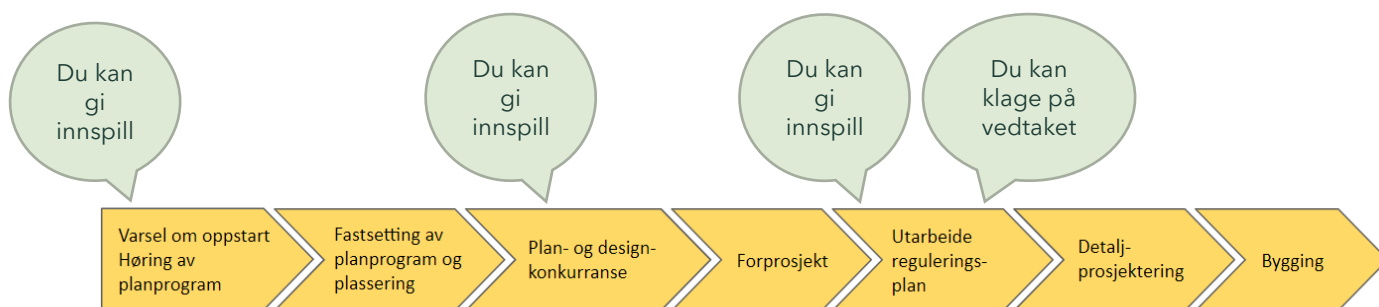
Hensikten med å varsle at et planarbeid igangsettes er å avdekke om planen kan komme i konflikt med viktige hensyn i området. Naboer og berørte parter gis mulighet for å komme med innspill til planprosessen på et tidlig tidspunkt og valg av alternativ. Forslagsstiller vil da lettere kunne ta hensyn til innspillene, enten det gjelder hva som skal utredes, viktige interesser som må ivaretas eller avbøtende tiltak som bør vurderes. Prosjektet har en sentral plassering og vil berøre både de som bor og jobber i nærheten, og besøkende som bruker området. Det er derfor lagt opp til en bred medvirkningsprosess.

Planprosess

Planprogrammet legges på høring samtidig som planen varsles, med seks ukers høringsfrist. Medvirkning med berørte parter og aktører vil pågå i høringsfasen, se planprogrammet. Sammenstilling av funn fra innledende utredninger, medvirkning i varslingsperioden og merknader til planprogrammet og varsling vil ligge til grunn for valg av plassering av broen. Valg av endelig plassering av ny bru vil skje ved fastsetting av planprogrammet som vil politisk behandles vinteren/våren 2024.

Når planprogrammet er fastsatt og plassering er valgt, vil det gjennomføres en plan- og designkonkurranse for brua. Forprosjekt gjennomføres basert på vinnerutkastet, og deretter vil komplett planforslag utarbeides. Det tas sikte på å levere komplett planforslag til behandling i begynnelsen av 2025.

Etter at plandokumentene er utarbeidet og politisk behandlet i kommunen vil planforslaget sendes ut på høring. Da vil det være mulig å komme med nye innspill til planen. Etter høringsperioden vil planforslaget revideres før det kan vedtas av bystyret.



Figur 2 Tentativ prosess for prosjektet, med tidspunkt for medvirkning.

Mer informasjon og kontaktinfo

Det vil bli holdt et åpent møte for berørte parter og interesserte **4. oktober 2023 kl. 18-20 på Rådhuset i Trondheim**. I møtet vil det bli informert om forventet framdrift, planprosessen, medvirkningsmuligheter og alternativer som vil undersøkes. Det settes av godt med tid til spørsmål og innspill, som vi kan ta med videre i prosessen.

Innspill til planarbeidet sendes innen 03.november 2023 til Asplan Viak AS v/ Ida Haukeland Janbu, på epost idahaukeland.janbu@asplanviak.no eller i brev til Asplan Viak AS, Abels gt. 9, 7030 Trondheim.

Mer informasjon finnes på Asplan Viak sine nettsider, se www.asplanviak.no/kunngjoringer, Trondheim kommune sine nettsider <https://www.trondheim.kommune.no/aktuelt/kunngjoring-arealplan/>, og hjemmesiden for prosjektet hos Miljøpakken Rosenborgbassenget gang- og sykkelbru - Miljøpakken (miljopakken.no)

Med vennlig hilsen
Asplan Viak AS

Ida Haukeland Janbu
Master i arkitektur

Telefon 92680186

E-post idahaukeland.janbu@asplanviak.no