

Oppdragsgiver
Trondheim kommune

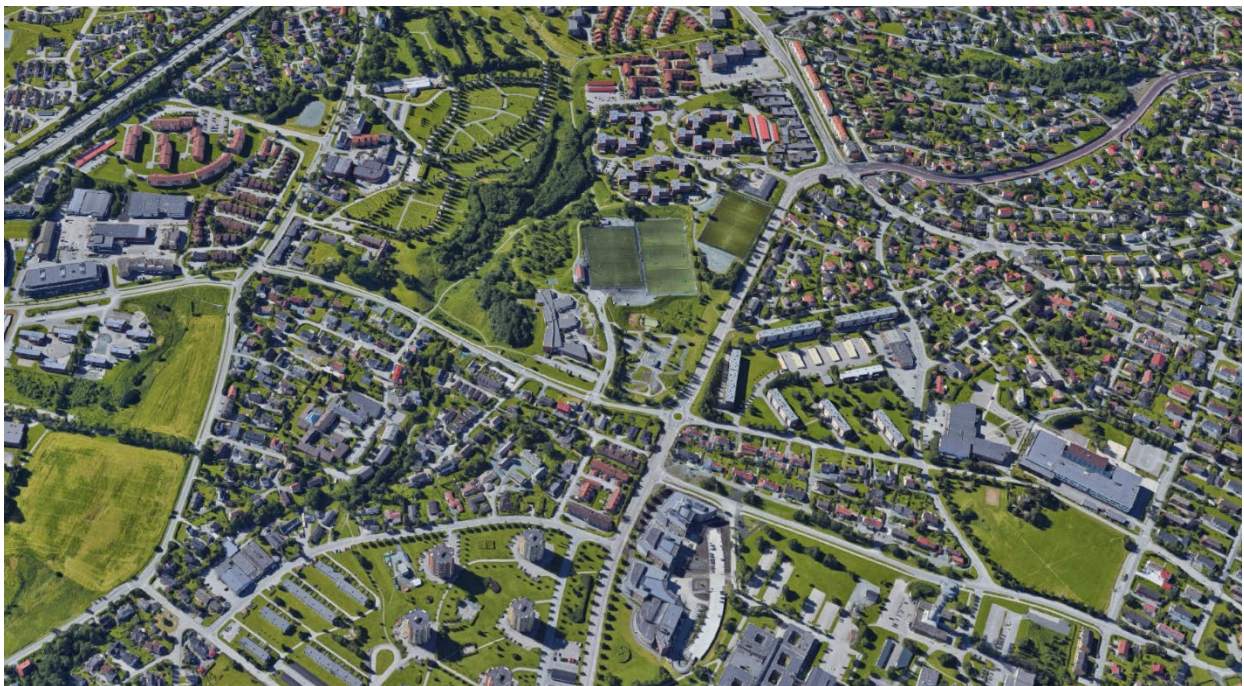
Rapporttype
Konsekvensutredning

2022-07-06

DETALJREGULERING SIGURD JORSALFARS VEG 37, GNR/BNR 59/4 OG 185 M. FL. (EBERG SKOLE OG IDRETTSPARK)

KONSEKVENsutREDNING

FRILUFTSLIV



Flyfoto av Eberg med omeng.

Oppdragsnavn: Detaljregulering Sigurd Jorsalfars veg 37, gnr/bnr 59/4 og 185 m. fl.
(Eberg skole og idrettspark)

Dokument nr.: 1

Filnavn: Vedlegg KU friluftsliv

Revisjon	000	001	002	003
Dato	06.07.2022			
Utarbeidet av	Marte Uthus Solum			
Kontrollert av	Ragnhild Syrstad			
Godkjent av	Hilde Lien Davik			

Revisjonsoversikt

Revisjon	Dato	Revisjonen gjelder

SAMMENDRAG

SK Freidig har planer om å bygge en ny idrettshall på Eberg. Samtidig er det sett et behov for utvidelse av Eberg skole. En helhetlig plan for området er derfor satt som mål for reguleringsarbeidet. Planområdet er omtrent 115 dekar og består i dag av Eberg skole, trafikkgård, fire fotballbaner, Freidigs klubbhus, aktivitetsområde med BMX-bane og ballbinge, og friluftsområdet Bekkvoldalen.

I vedtatt planprogram er det blant annet satt krav til konsekvensutredning av friluftsliv. Rambøll har utarbeidet denne konsekvensvurderingen på bakgrunn av de planer som innsendt reguleringsplan omfatter, befaringer og tilgjengelig informasjon fra databaser.

Store deler av planområdet er i dag regulert som grønnstruktur, og disse arealene er også registrert som grønnkorridor med områdeverdien; *svært viktig friluftslivsområde*. I denne vurderingen er det gått nærmere inn på arealene som kan kategoriseres som friluftsliv og delt inn i delområder for å avdekke forskjeller. Alle delområdene får verdien svært viktig friluftslivsområde, men av ulike grunner. Bekkvoldalen får en høy verdi fordi den er et stort grønt areal som ligger skjermet til og er en viktig forbindelse mot Estenstadmarka. Skogen som ligger øst og sør for Eberg skole, i forlengelse av Bekkvoldalen, er viktig for det større sammenhengende grønne arealet i Bekkvoldalen, men også viktig som en utvidet leke- og rekreasjonsskog opp mot skolens uteareal. Det siste arealet, Eberg midtvest, er viktig som en aktivitetssone for egen aktivitet og som forlengelse av både barnehagens og skolens uteareal. Samlet verdi for tema friluftsliv er satt til **svært viktig**.

Den nye planen for Eberg medfører for friluftslivet nedbygging av Eberg midtvest, noe mer inngrep i grøntstrukturen mot Bekkvoldalen og en omrokking av fotballbaner som gir mer plass til egenorganisert aktivitet. Arealet til friluftsliv vil bli redusert. Målet med de nye arealene som er satt til egenorganisert aktivitet er at de skal opparbeides og brukes mer arealeffektivt og på den måten erstatte en god del av dagens areal som går tapt. Likevel er arealtapet en negativ virkning, og samlet påvirkning av tiltaket på friluftsliv er satt til **forringet**.

På bakgrunn av dette er den samlede konsekvensen tiltaket har for friluftslivet satt til **middels negativ konsekvens**.

INNHold

1.	INNLEDNING	5
1.1	Bakgrunn og formål	5
2.	UTBYGGINGSPLANER.....	6
2.1	Lokalisering	6
3.	METODE	7
3.1	Metode for ikke-prissatte konsekvenser.....	7
3.2	Spesifisering av metode for konsekvensvurdering friluftsliv.....	7
4.	KONSEKVENSVURDERING	9
4.1	Alternativ 0: Beskrivelse av eksisterende situasjon.....	9
4.2	Verdivurdering av eksisterende situasjon.....	13
4.2.1	Samlet verdi.....	19
4.3	Påvirkning.....	20
4.3.1	Alternativ 0	20
4.3.2	Alternativ 1	20
4.3.3	Samlet påvirkning	21
4.4	Konsekvens.....	22
4.5	Avbøtende tiltak.....	23
4.5.1	Anleggsfase.....	23
4.5.2	Ferdig tiltak.....	23
5.	REFERANSER	24

1. INNLEDNING

1.1 Bakgrunn og formål

Reguleringsplanen for Eberg idrettspark er vurdert å komme under utredningsplikt etter forskrift om konsekvensutredning etter plan- og bygningsloven av 01.07.2009.

I kommunens dokument *Sigurd Jorsalfars veg 37, gnr/bnr 59/4, 59/477, 59/478, m.fl., detaljregulering* - er følgende sagt vedr. utredningsplikten:

Planprogram og konsekvensutredning

Planinitiativet vurderes å utløse krav om planprogram og konsekvensutredning etter § 6, bokstav b, da planlagt utbygging utgjør totalt over 15 000 m² BRA, jf. vedlegg I, pkt. 24

Følgende tema foreslås utredet i konsekvensutredningen:

- *Arkitektonisk utforming og påvirkning på landskap og omgivelser/stedstilpasning*
- *Sol- og skyggeforhold, konsekvenser for naboer og omgivelser*
- *Trafikkløsninger knyttet til Eberg skole og utvidelse av denne samt trafikkløsninger knyttet til etablering av idrettshall og fotballhall som nye målpunkt*
- *Bil- og sykkelparkering*
- *Støy*
- *Konsekvenser for friområdene*
- *Utvidelse av skolegård*
- *Areal for egenorgansiert aktivitet*
- *Grønnstruktur og naturverdier*
- *Geoteknikk og grunnforhold*
- *Uteareal for utvidet skole / konsekvenser ift. støy / skjerming*
- *Evaluering av Freidigs intensjoner (kontakt med bane, konsekvenser av ev. nedgravde løsninger mtp. Freidigs idé)*

Øvrige tema beskrives i planbeskrivelsen.

Planprogrammet viser fire forskjellige utbyggingsalternativer for utbygging av idrettshall og fotballhall, og fire utbyggingsalternativer for Eberg skole. Viste alternativer er maksimale utbygginger/fotavtrykk, for å tydeliggjøre hvilke prinsipielle utbyggingskonsept som finnes. Alternativene viser prinsipper for plassering av ny bebyggelse og konseptene må bearbeides i det videre planarbeid for å tilpasses situasjonen inkludert løsninger for trafikk, arealbruk osv. Alternativene skal også vurderes opp mot målene i planarbeidet.

Alternativ som viser seg uaktuelle eller lite realistiske vil bli utredet på et overordnet nivå i konsekvensutredningen.

I denne rapporten har vi valgt å innlemme følgende av de ovennevnte fagtemaer som er foreslått utredet:

- *Konsekvenser for friområdene*
- *Utvidelse av skolegård (som del av egenorganisert aktivitetsområde)*
- *Areal for egenorgansiert aktivitet*
- *Grønnstruktur*

Vi mener at disse fagtemaene kan innlemmes under utredningstemaet friluftsliv etter håndbok V712 (SVV). Det tar for seg spekteret mellom forbindelseslinjer, turområder, urbane uteområder og rekreasjonsareal.

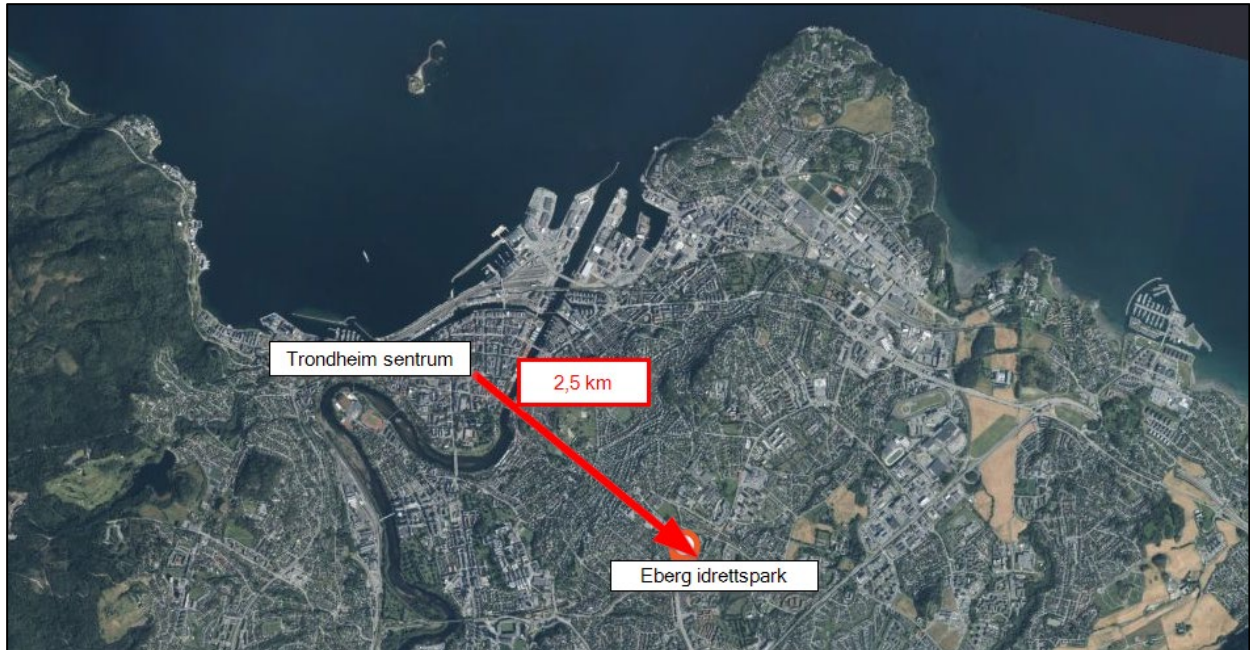
I fastsetting av planprogrammet ble det vedtatt at alternativ som viser seg uaktuelle eller lite realistiske vil bli utredet på et overordnet nivå. Vi har valgt å legge ved en alternativsvurdering som utreder på et overordnet nivå hvilket alternativ vi har valgt å gå videre med. Det er en videreutvikling av alternativ H2 (Full utbygging idrettshall og integrert fotballhall) og S1 (Utvidelse av Eberg skole mot nord) som legges til grunn for plan og konsekvensutredningene.

Området ble befart og fotodokumentert i tiden oktober 2021 - juni 2022.

2. UTBYGGINGSPLANER

2.1 Lokalisering

Planområdet ligger på Eberg, ca 2,5km sørøst for Trondheim sentrum. Planområdet inneholder Eberg skole, Eberg trafikkgård, aktivitetsområder, fire fotballbaner, Freidigs klubbhus og et større friområde i Bekkvoldalen.



Figur 1: Plassering planområdet i Trondheim.



Figur 2: Planområdet Eberg idrettspark.

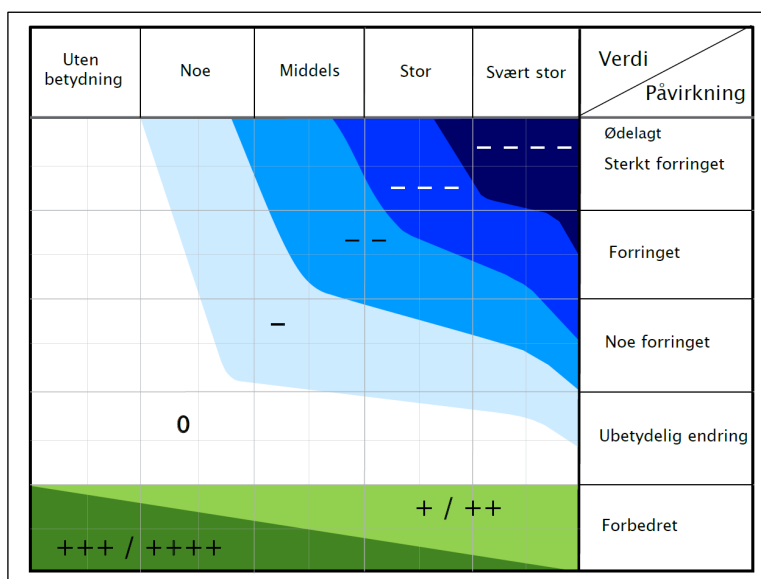
3. METODE

3.1 Metode for ikke-prissatte konsekvenser

Metodikken for konsekvensutredninger er beskrevet i Statens vegvesens håndbok V712. Konsekvensene som blir utredet består av temaer fra ikke-prissatte konsekvenser.

Tre begreper står sentralt når det gjelder vurdering og analyse av ikke-prissatte konsekvenser; **verdi, påvirkning og konsekvens**. Med verdi menes en vurdering av hvor stor betydning området har i et nasjonalt perspektiv. Med påvirkning menes en vurdering av hvordan det samme området påvirkes som følge av et definert tiltak. Påvirkning vurderes i forhold til referansesituasjonen. Konsekvens framkommer ved en sammenstilling av verdi og påvirkning av inngrepet/tiltaket i henhold til matrisen (konsekvensviften). Både verdi, påvirkning og konsekvens bygger på en avveining mellom de fordeler og ulemper som tiltaket vil medføre.

Skalaen for vurderingene er gitt i en såkalt konsekvensvifte, definert i Statens vegvesens håndbok V 712. I viften kommer det fram en konsekvensskala fra svært stor positiv/negativ til ubetydelig på begge sider av skalaen. Koding ++++ via 0 til -- --. Viften blir brukt for å sikre at riktig konsekvens blir utfallet. Endelig sammenstillinger av konsekvenser blir også vist skjematisk i tabell for å vise konsekvensen for det enkelte tema.



Figur 3: Konsekvensvifte

Det er viktig å være klar over at alle samlede konsekvensvurderinger som blir oppsummert i skjemaer og konsekvensvifter blir vurdert ut fra en skala som skal dekke alle «normale» utbyggingssituasjoner. Konsekvenser som er vurdert til å ha «liten påvirkning» kan derfor skjule vesentlige konsekvenser for nærmeste naboer, grunneiere eller andre. Disse lokale konsekvensene er i de fleste tilfellene ikke vurdert i detalj, men det skal være tatt høyde for aktuelle problemstillinger så langt det er praktisk mulig å gjøre på dette plannivået. Det forutsettes imidlertid at enkeltstående detaljsaker håndteres i direkte prosesser mellom tiltakshaver og den enkelte grunneier/interessent.

3.2 Spesifisering av metode for konsekvensvurdering friluftsliv

I V712 henvises det til bruk av Miljødirektoratets veileder *M98 - Kartlegging og verdisetting av friluftsliv* (2013) for å utrede temaet friluftsliv. Det er derfor i hovedsak brukt M98-2013 for kartlegging og verdisetting av friluftsliv, men vurdering av påvirkning og konsekvens er gjort etter V712.

I denne utredningen er det valgt å kun verdisette og vurdere påvirkning innenfor arealene i planavgrensningen. Kobling mot andre friluftsområder og forbindelseslinjer er tatt med i vurderingene.

Symbol	Konsekvens	Beskrivelse
+ + + +	Meget stor positiv konsekvens	Meget store forbedringer i forhold til dagens situasjon. Kan i prinsippet ikke bli bedre.
+ + +	Stor positiv konsekvens	Store forbedringer i forhold til dagens situasjon.
+ +	Middels positiv konsekvens	Middels store forbedringer i forhold til dagens situasjon.
+	Liten positiv konsekvens	Små forbedringer i forhold til dagens situasjon.
0	Ubetydelig/ingen konsekvens	Ingen eller uvesentlige endringer i forhold til dagens situasjon.
-	Liten negativ konsekvens	Noe forverring i forhold til dagens situasjon.
- -	Middels negativ konsekvens	Middels forverring i forhold til dagens situasjon.
- - -	Stor negativ konsekvens	Store forverringer i forhold til dagens situasjon
- - - -	Meget stor negativ konsekvens	Meget store forverringer i forhold til dagens situasjon. Kan i prinsippet ikke bli verre.

Tabell 1: Skala for vurdering av konsekvenser

4. KONSEKVENSVURDERING

Med utgangspunkt i befaringsbilder, ortofoto, kartdatabaser og andre kilder har vi nedenfor utarbeidet en beskrivelse av friluftslivet i området som berøres av reguleringsplanen for Eberg idrettspark. Med friluftsliv er det her brukt definisjonen i Miljødirektoratets veileder *M98-2013 og Håndbok V712 (SVV, 2021) som utgangspunkt; opphold og fysisk aktivitet i friluft i fritiden med sikte på miljøforandring og naturopplevelse*. På bakgrunn av beskrivelsene som følger under, er planområdet gitt en verdivurdering hvor Statens vegvesens standardmetodikk for KU er benyttet. Miljødirektoratets veileder M98 - 2013 er også brukt som støtte for kartlegging og verdivurdering.

4.1 Alternativ 0: Beskrivelse av eksisterende situasjon

I konsekvensutredninger skal konsekvensene av tiltak som blir foreslått i en arealplan vurderes i forhold til dagens situasjon, også kalt null-alternativet. I dagens situasjon skal også alle endringer som er hjemlet i allerede stadfestede planer inngå, selv om de ennå ikke er realisert.

Gjeldende reguleringsplan foreligger fra 06.11.1980. Dagens situasjon avviker noe fra gjeldende plan da det er blitt bygd ut mer i grønnstruktur enn planen gir rom for. Vi har i denne KU sammenlignet både nytt planforslag med dagens situasjon og gjeldende plan når vi har vurdert konsekvensene.

Generelt

Når verdien av et planområde skal vurderes for friluftsliv må tiltakets virkninger for brukerne av utredningsområdet komme fram. Som beskrevet i V712; omfatter temaet *alle områder som har betydning for allmennhetens mulighet til å drive friluftsliv som helsefremmende og trivselsskapende aktivitet i nærmiljøet og i naturen ellers*. Begrepene *by- og bygdsliv understreker at friluftsliv i byer og tettsteder er inkludert i analysen*.

Tidligere vurderinger

I Trondheim kommunes *Plan for friluftsliv og grønne områder (2017)* vises det flere viktige friluftsområder i og i nærheten av planområdet (se figur 4). Innenfor plangrensen er det registrert et større område med grønnkorridor og et lite område med leke- og rekreasjonsareal. Begge områdene er satt som svært viktig friluftslivsområde. I tilknytning til disse arealene forgreines det grønnkorridorer både nord, sør og vest. Sammen med disse ligger også nettverket til hovedturveier.

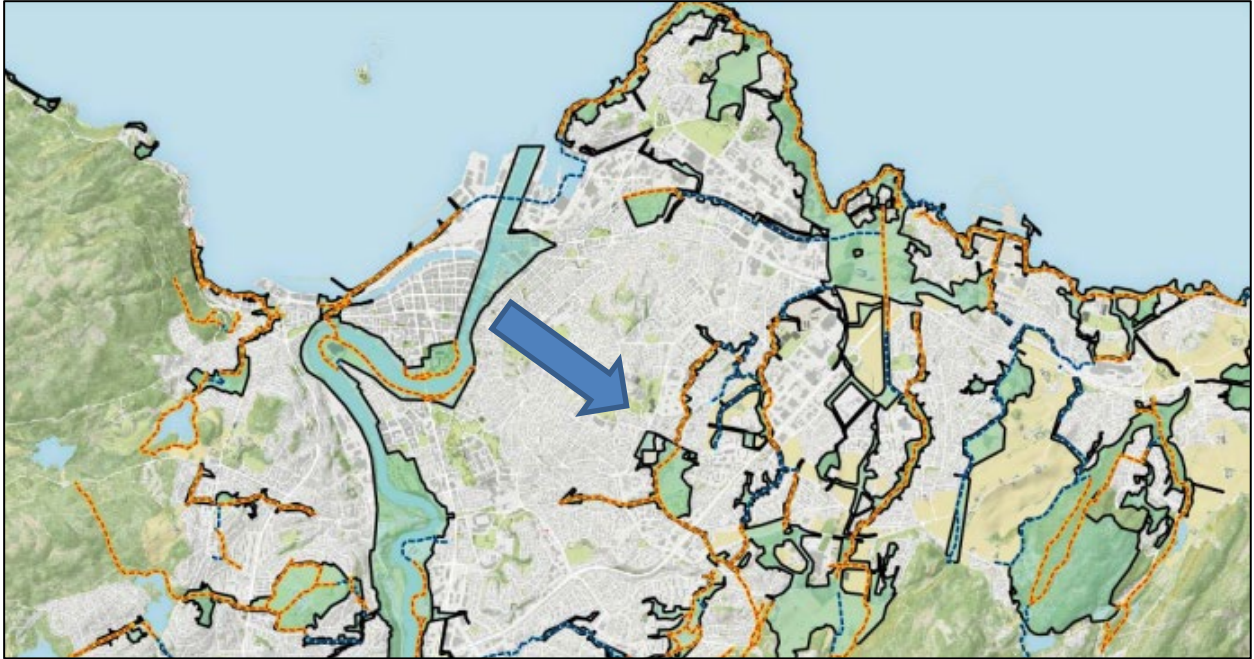


Figur 4: Det er registrert flere friluftslivsområder i nærheten av planområdet, og alle vist på figuren over har fått en områdeverdi på svært viktig friluftsområde (Miljødirektoratets kartdatabase Naturbase). Farge skiller på type område, hvor grønn er satt som grønkorridor og gul er satt som nærturterreng. Stiplet rød linje er hovedturvei.

Ulike friluftsområder og dagens bruk av området

Grønncorridor – ferdsel og opphold for myke trafikanter og dyr

Definisjon av grønncorridor fra M98-2013: «En del av det "myke" transportsystemet og viktige forbindelseslinjer som knytter sammen boligområder og de mest brukte og egnede friluftslivsområdene. Korridorene skal ha et grønt hovedpreg». Grønncorridoren som krysset planområdet er en viktig kobling opp mot Estenstadmarka både sommer- og vinterstid (se figur 5). Det grønne området fungerer også som en trygg skolevei, utvidet skoleområde, lekeskog og et rekreasjonsområde.



Figur 5: Grønne korridorer og eksisterende hovedturveier kartlagt av Trondheim kommune. Planområdets plassering vises med blå pil.

Leke- og rekreasjonsområde

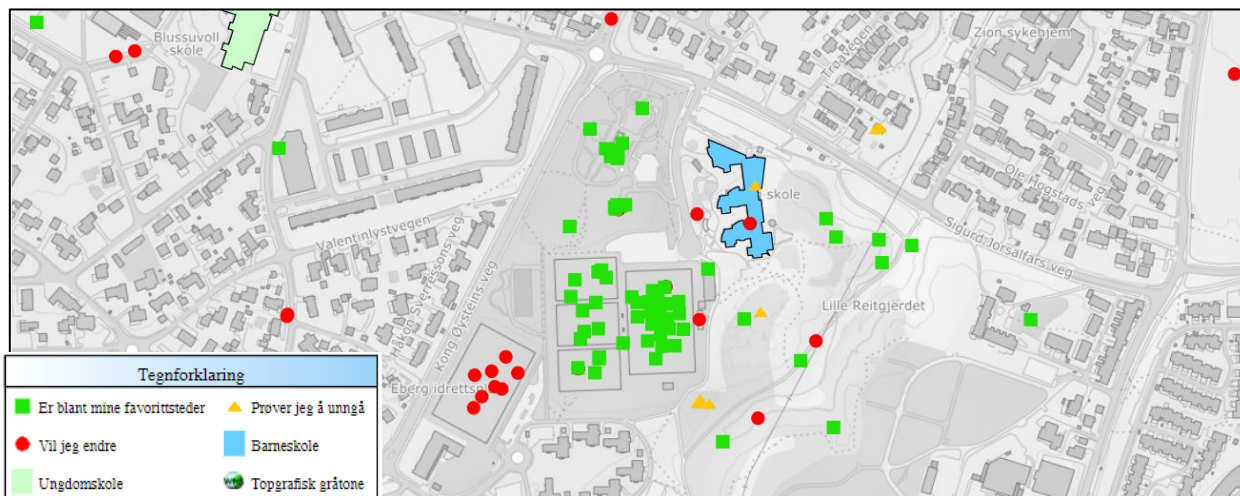
Det er poengtert i Trondheims kommune *Plan for friluftsliv og grønneområder* (2017) at det er flere områder i Trondheim by som har underdekning på leke- og rekreasjonsområder. Planområdet ligger like ved område 22 (se figur 6), og det kan antas at en eventuell reduksjon i leke- og rekreasjonsareal vil skape større underdekning for nærområdet.



Figur 6: Kart fra Trondheim kommune som viser områder som har underdekning på leke- og rekreasjonsområder, og samtidig er tettest befolket i dag. Planområdet vises med blå pil.

Barn og unges bruk av området

En kartlegging, gjennomført av Trondheim kommune i 2014, av bruksområder for barn og unge, viser at det er flere som synes at både idrettsbane, trafikkgården og områdene til egenorganisert aktivitet er gode steder å være i dag.

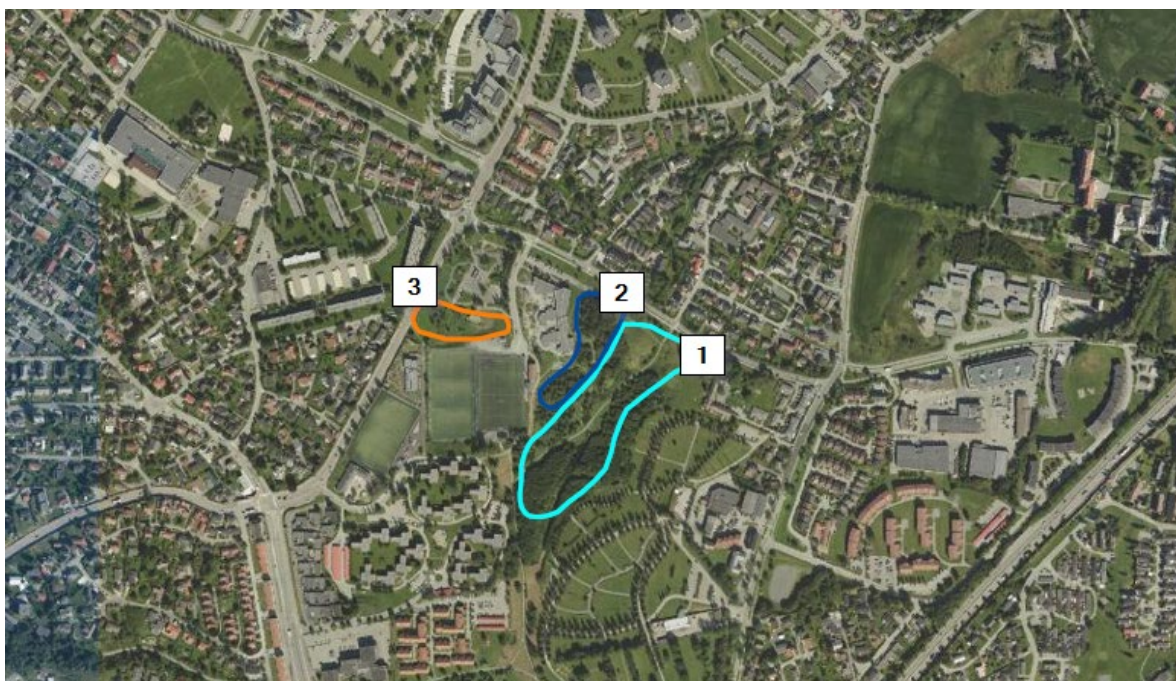


Figur 7: Kartlegging utført av Trondheim kommune (2014) for bruksområder til barn.

4.2 Verdivurdering av eksisterende situasjon

Det er tidligere gjort en kartlegging av friluftsområder og gitt en områdeverdi. Vi har sett behovet for å gå mer i dybden på ulike områder for å avdekke om hvor og hvilke kvaliteter og funksjoner det er i de forskjellige områdene.

Med utgangspunkt i veilederen M98 – 2013 skal plan- og influensområdet deles inn i ulike områdetyper etter brukskvalitet for friluftsmål. De deles her inn i leke- og rekreasjonsområde og grønnkorridor. Overgangen mellom idrett, fysisk aktivitet og friluftsliv er flytende, men i M98 påpekes det at skillet mellom disse ligger i 1) aktiviteter som i stor grad foregår på samme premisser som friluftslivet, og 2) aktiviteter som krever egne anlegg i naturområder eller arealer som er reservert for aktiviteten i lengre perioder (som helt/delvis ekskluderer andre brukere). Det må avveies i hvert tilfelle om man skal vurdere områder med aktiviteter i kategori 2), og i dette tilfellet er det vurdert å ikke ta med idrettsanlegget og trafikkgården da de er reservert for idretten/aktiviteten i lengre perioder. Det tilsier ikke at disse områdene ikke har en verdi for aktivitet og bruk av området, men verdsettelseskriteriene satt i veilederen omfavner ikke den type bruk av områder. Verdsetting er gjort etter verdsettelseskriteriene gitt i M98-2013, side 21-22.



Figur 8: Inndeling av delområder til verdivurdering.

Delområde 1 – Bekkvoldalen



Figur 9-12: Tursti, vegetasjon og terrengformer som representerer Bekkvoldalen. Området blir mye brukt både sommer og vinter. Historiske bilde fra den gamle hoppbakken i Bekkvoldalen. Person fremst i bildet står på grensen til planområdet og ser innover retning Eberg skole. (Foto: Solveig Sundnes).

Delområde 1 – Bekkvoldalen						
Kriterier	Kommentar	1	2	3	4	5
Brukerfrekvens	Kartlegging fra skole og barnehage viser at delområdet brukes hyppig som nærturområde. Om vinteren kjøres det skiløype gjennom dalen som kobles på et større løypenettverk. Flere stier krysser dalen og tyder på en hyppig bruk som leke- og snarveiområde.				x	
Nasjonal/regionale brukere	Bekkvoldalen er mest brukt av lokale.		x			
Opplevelseskvalitet	Området er preget av å være en ravedal og skiller seg ut fra de nærmeste områdene rundt. Landskapsformer og vegetasjon bidrar til å skjerme området fra urbane områder rundt og gir en illusjon av å være lengre unna bebyggelse.					x
Symbolverdi	Ravedalen er et tydelig referansepunkt i området og har gjennom lang tid vært en viktig arena for idrett og friluftsliv.					x
Funksjon	Turveien som går gjennom Bekkvoldalen er nylig oppgradert. Grusstien, sammen med belysning og benker, legger tilrette for bruk av alle aldre. Skiløypa som trækkes om vinteren bidrar til at dalen blir brukt i alle årstider. Det grønne området og turstien bidrar inn i					x

	den overordna grønnstrukturen i Trondheim, og er et viktig ledd fra marka og inn i bebyggelsen.					
Egnethet	Området er godt egnet som grønnkorridor og turvei. Det er god bredde på arealet, med mye vegetasjon mot kantene av området som skjermer godt mot bebyggelse og støy.					x
Tilrettelegging	Stien som er opparbeidet gjennom dalen er ikke helt universelt utformet, men den legger tilrette for en stor gruppe brukere.			x		
Kunnskapsverdier	Vegetasjon og grøntområdet, som ligger så nært Eberg skole har store kunnskapsverdier.					x
Lydmiljø	Terrengform og vegetasjon gjør at området blir preget i svært liten grad av støy					x
Inngrep	Turvei, benker og lys langs turveien er de inngrep som er gjort i delområdet.				x	
Utstrekning	Grønndraget og turveien er en del av et større nettverk som kan lede turgåere helt opp til Estenstadmarka. Nettverket er noe fragmentert, men dette området er et viktig ledd. Selve grøntområdet er ca 140m på det bredeste, og gir dermed et godt rekreasjonsrom å være i.				x	
Tilgjengelighet	Ganske god tilgjengelighet med plassering midt i bebyggelse, nære skole, barnehage og idrettsanlegg. Parkering er mulig ved idrettsanlegg. Tilgang til kollektivtransport er noe lengre, men fortsatt ganske god.				x	
Potensiell bruk	Ikke vurdert					

Verdivurdering

Delområde Bekkvoldalen får verdi **A – Svært viktig friluftslivområde** med bakgrunn i at område har mange opplevelseskvaliteter, stor symbolverdi, har god egnethet, mange kunnskapsverdier og et godt lydmiljø. Området er en del av nettverket for hovedturveier som går opp mot Estenstadmarka. Det er et skjermet naturområde som legger tilrette for rekreasjon både sommer og vinterstid. Det blir mye brukt av både Eberg skole og barnehagen, trolig fordi det ligger skjermet for støy, har kunnskapsverdier og en opplevelseskvalitet som skiller seg ut fra de nærmeste områdene rundt.

Verdi: Uten betydning Noe Liten Middels Stor Svært stor



Delområde 2 - Skoleskogen

Figur 10: Stier, vegetasjon og små terrengformer som representerer skogen på øst- og sørsiden av Eberg skole. Spor etter lek og læring langs stier, men også i trær med trehytte.

Delområde 2 – Skoleskogen						
<i>Kriterier</i>	<i>Kommentar</i>	1	2	3	4	5
Brukerfrekvens	Kartlegging fra skole og barnehage viser at delområdet brukes hyppig som nærturområde. Det fungerer også som en utvidet del av skolegården. Flere stier leder rundt i skogen, og kobles mot turveien i Bekkvolldalen.				x	
Nasjonal/regionale brukere	Skoleskogen er mest brukt av lokale.		x			
Opplevelseskvalitet	Området ligger på kanten av en ravnedal og har små forhøyninger og forsenkninger som gjør den spennende å leke i. Vegetasjonen bidrar til en annen opplevelseskvalitet enn mange områder rundt som er preget av småhusbebyggelse. I randsonen av vegetasjonen kommer man såpass høyt at man har utsikt til fjorden.				x	
Symbolverdi	Den skogkledde åsen kan sees fra flere hold i området, og er en forlengelse av grønstrukturen i Bekkvolldalen.			x		
Funksjon	Området fungerer som et bindeledd til turstien i Bekkvolldalen. I tillegg har området en viktig funksjon som utvidet skolegård i dag.				x	
Egnethet	Området er ikke veldig godt egnet til utvidet skolegård med tanke på universiell utforming. På den andre siden tilbyr skogen en annen form for lek som mangler i dagens skolegård. Bruken som skolegård kan også påvirke den gamle oreskogen som er kartlagt på en negativ måte.			x		

Tilrettelegging	Avstand til skogen for brukerne, som i stor grad er skolen og barnehagen, er relativt kort. Det er derimot ikke tilrettelagt for universell tilkomst.		x			
Kunnskapsverdier	Vegetasjon og grøntområdet, som ligger så nært Eberg skole, har store kunnskapsverdier.					x
Lydmiljø	Vegetasjon gjør at området blir preget i svært liten grad av støy				x	
Inngrep	Det er svært lite inngrep i området. Kun stitråkk, noen få benker og spor etter ei trehytte er å finne i området.				x	
Utstrekning	Området er ikke stort, men det flyter inn i Bekkvoldalen og danner tilsammen et større grøntareal. Strekker seg langs hele skolens område i øst.			x		
Tilgjengelighet	God tilgjengelighet fra skolen og ganske god fra barnehagen. Parkering er mulig ved idrettsanlegg. Tilgang til kollektivtransport er noe lengre, men fortsatt ganske god.				x	
Potensiell bruk	Ikke vurdert					

Verdivurdering

Delområde skoleskogen får verdi **A – Svært viktig friluftslivområde** med bakgrunn i at område har stor brukerfrekvens, arealet er en viktig kvalitet for skole og barnehage, kunnskapsverdien som finnes i skogen er god og området har en god opplevelseskvalitet som skog i et ellers utbygd område.

Verdi: Uten betydning Noe Liten Middels Stor Svært stor



Delområde 3 – Eberg midtvest

Figur 16-17: BMX-banen og fotballbinge.

Delområde 3 – Eberg midtvest						
<i>Kriterier</i>	<i>Kommentar</i>	1	2	3	4	5
Brukerfrekvens	Kartlegging fra skole og barnehage viser at delområdet brukes en god del i skoletiden. Det ser også ut til at det brukes en god del på fritiden, med både BMX-bane, ballbinge og akebakke vinterstid.				x	
Nasjonal/regionale brukere	Brukes mest av lokale.	x				
Opplevelseskvalitet	Delområdet har mye vegetasjon sammenlignet med tilgrensende områder, og står fram som en litt uryddig grønn oase.			x		
Symbolverdi	Det har vært litt ulik bruk av området gjennom tidene, men det er ikke funnet noe særlig symbolverdi for akkurat dette området.	x				
Funksjon	Arealet har en viktig funksjon til egenorganisert aktivitet i et området hvor det er mange organiserte aktiviteter.				x	
Egnethet	Området er godt egnet til egenorganisert aktivitet, men det kan tilrettelegges for økt bruk.			x		
Tilrettelegging	Området er lite universelt utformet. Lett tilkomst fra parkering og gående/syklende fra Kong Øysteins veg.		x			
Kunnskapsverdier	Vegetasjon og aktivitetsområde, som ligger så nært Eberg skole og barnehage, har kunnskapsverdier.				x	
Lydmiljø	Vegetasjon gjør at området blir mindre preget av støy, men arealet ligger tett på Kong Øysteins veg.			x		
Inngrep	Det er anlagt jordhauger til BMX-bane og en ballbinge, samt noen stitråkk.		x			
Utstrekning	Området er ikke stort og ettersom skolen har behov for større skolegård, skulle dette arealet vært større og innlemmet i skolegårdens areal.		x			
Tilgjengelighet	Avstand fra skole og barnehage som bruker området mest i dag er kort. Det er også kort til kollektivtransport og til eksisterende parkering ved fotballbaner.				x	
Potensiell bruk	Ikke vurdert					

Verdivurdering

Delområde Eberg midtvest får verdi **A – Svært viktig friluftslivområde** med bakgrunn i at området brukes mye og at det for skolen har en viktig funksjon som tilleggsområde for skolegård. Området blir også hyppig brukt av barnehagen. Det er kort avstand for brukere og ligger tett på Kong Øysteins veg som gjør det svært tilgjengelig for mange.

Verdi: Uten betydning Noe Liten Middels Stor Svært stor
▲

4.2.1 Samlet verdi

Samlet verdi for alle delområdene, for alternativ 1, er **svært stor**.

Verdi: Uten betydning Noe Liten Middels Stor Svært stor
▲

4.3 Påvirkning

4.3.1 Alternativ 0

Alternativ 0 tilsvarer i grove trekk dagens situasjon med ny gang- og sykkelveg langs Sigurd Jorsalfars veg (reguleringsplan som Miljøpakken har levert inn). Det vil medføre bedre og tryggere tilkomst til friluftsområdene.

Samlet for alle tre delområdene, vil påvirkning i alternativ 0 være **ubetydelig endring til noe forbedret** for temaet friluftsliv, med bakgrunn i bedre og sikker tilkomst for gående og syklende i området.

4.3.2 Alternativ 1



Figur 18: Illustrasjonsplan til reguleringsplan. Skoles bygningsmasse vokser mot nord og litt mot vest. Ny Idrettshall og fotballhall plasseres i vest.

Alternativ 1 medfører ny idrettshall, ny fotballhall, tilbygg på Eberg skole, justering på fotballbaner, justering på trafikkløsninger og interne forbindelser. Det legges opp til at området skal ha de samme funksjoner som det har i dag, men at arealer til idrett og aktivitet vil vokse og bli mer utbygd.

Delområde 1 – Bekkvoldalen

Bekkvoldalen vil ikke bli berørt av utbyggingen og vil i stor grad framstå slik den er i dag. Reguleringsplan for Brøsetruta legger opp til justering av turvei helt i nord, sammen med gjenåpning av bekk. Dette er de eneste inngrepene som skal gjøres i Bekkvoldalen. Ettersom det kun er gjenåpning av bekkeløp og små justering på turveg antas det at attraktiviteten til området kan øke, at det ikke blir reduksjon av areal til grønnstruktur, det blir ingen til liten endring på tilgjengelighet og

forbindelseslinje, og lydbildet vil heller ikke bli endret. Planforslaget er vurdert som **ubetydelig endring til forbedret** for Bekkvoldalen.

Delområde 2 – Skoleskogen

Skoleskogen vil i liten grad bli berørt av tilbygg på Eberg skole, men ettersom antallet elever øker og det legges til garderobeinnganger på østsiden av skolebygget vil trolig bruken av skoleskogen øke. Den bærer i dag preg av tråkk og raskt dannelse av gjørmete områder, som trolig vil bli mer utbredt. Like sør for skolen er det i planforslag tatt noe areal grønnstruktur til skolegård. Arealet til skoleskogen vil reduseres noe, men igjen kan det bidra til noe mindre trykk på skogen. Selv om det ikke gjøres noen inngrep i skogen, er det forventet at attraktiviteten vil øke, areal vil reduseres noe, tilgjengeligheten øke, lydbilde vil bli noe forringet av økt skolegård på østsiden av bygget, og forbindelser bli forbedret. Planforslaget er vurdert som **noe forringet** for skoleskogen, som følge av større skole og at det legges utganger på østsiden av tilbygget.

Delområde 3 – Eberg midtvest

Friområdet som ligger sør for Trafikkgården og nord for fotballbanene vil bli nedbygd av den nye idrettshallen. Parkeringsplasser, interne forbindelser og bygg vil ta alt av det grønne området som ligger der i dag. Området vil ikke lengre være et friluftslivområde. Planforslaget er vurdert som **sterkt forringet** for Eberg midtvest.

4.3.3 Samlet påvirkning

Samlet påvirkning for alle delområdene, for alternativ 1, er **forringet**.

Påvirkning:	Ødelagt	Forringet	Noe forringet	Ubetydelig endring	Forbedret
	sterkt forringet				



4.4 Konsekvens

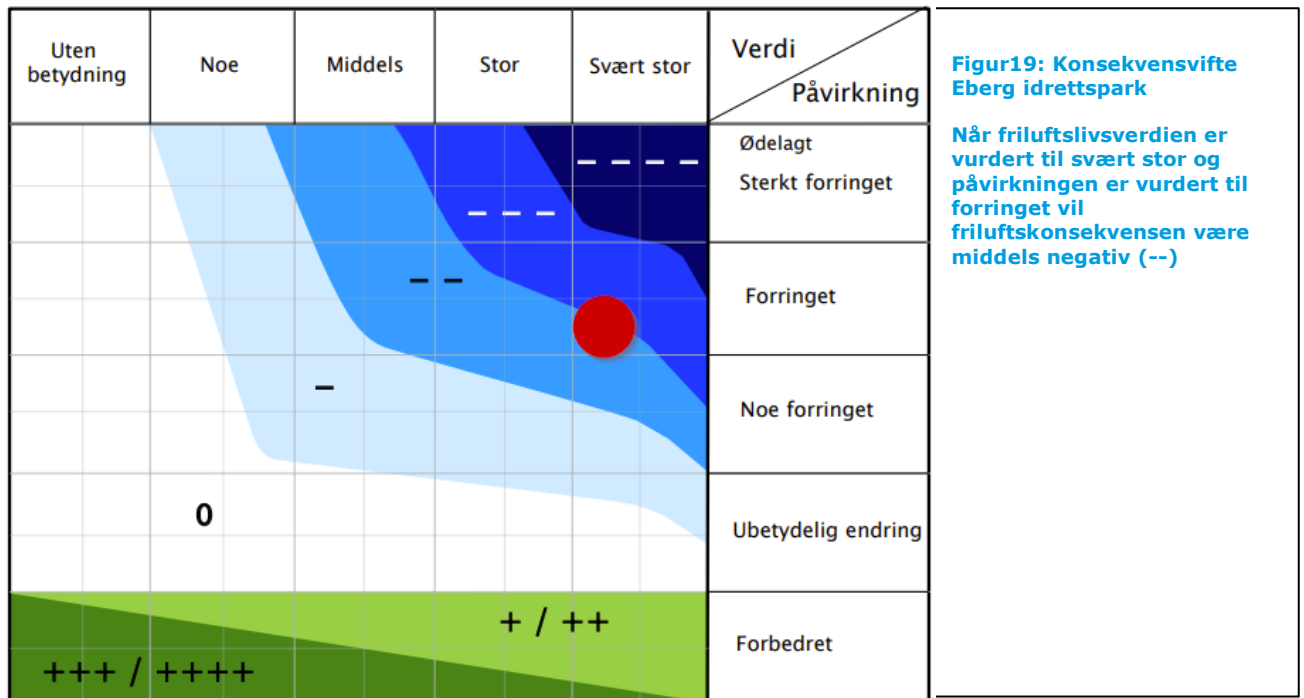
Ved å sammenfatte verdivurderingene (4.2) og tiltakets påvirkning (4.3) får man konsekvensen av alternativene som er lagt fram, som beskrevet i kap. 3 Metodikk. Disse plottes inn på konsekvensviften og får følgende konsekvenser:

Konsekvensen for alternativ 0 er ubetydelig til noe forbedret (0/+).

Konsekvensen for alternativ 1 i de ulike delområdene er:

- delområde 1: Liten positiv konsekvens (+)
- delområde 2: Liten negativ konsekvens (-)
- delområde 3: Meget stor negativ konsekvens (----).

Samlet konsekvens for alternativ 1 er **Middels negativ konsekvens** (--/---).



4.5 Avbøtende tiltak

4.5.1 Anleggsfase

Ettersom det er flere områder som skal bygges ut på Eberg er utbyggingstrinn og anleggsgjennomføring et viktig ledd i å sikre tilgang til aktivitetsområder også i en utbyggingsfase. Se anleggsnotat for tenkt etappevis utbygging, som vil sikre noen aktivitetsområder til enhver tid, selv om arealet og tilbudet vil være redusert i en lengre periode.

4.5.2 Ferdig tiltak

Det største inngrepet mot friluftsliv er nedbygging av området med egenorganisert aktivitet (delområde Eberg midtvest). Et avbøtende tiltak ville vært og sett på en annen plasseringen, men det er tidligere sett på alternativer for å legge idrettshall med tilhørende trafikksystem andre steder. På grunn av grunnforhold og ivaretagelse av andre funksjoner i planområdet er det landet på løsningen som er vist i reguleringsplan og illustrasjonsplan. Se vedlagt notat for alternativsvurdering, for nærmere beskrivelse av vurderingene som er gjort. Tiltaket nevne likevel her ettersom det er nedbygging av friluftsområder som har størst konsekvens for området.

Et moment som forringer skoleskogen er å plassere garderobeinngang på østsiden av Eberg skole, da det trolig vil øke bruken av området og dermed skape større slitasje. I en senere prosjektfase må det sees på plassering av innganger i øst og utforming av skolegården øst for dagens skolebygg for å minimere direkte ferdsel inn mot registrert gammel oreskog.

I aktivitetssoner/nærmiljøanlegg som er tegnet inn bør det opparbeides en ballbinge som erstatning for den som er der i dag. Det bør også i disse arealene lages områder til hinderløype/frilek med vegetasjon for å erstatte noe av funksjonen Eberg midtvest har i dag.

5. REFERANSER

Litteratur

Miljødirektoratet. Veileder M98-2013. Kartlegging og verdisetting av friluftslivsområde.

Miljøpakken, 2021. Link: <https://miljopakken.no/prosjekter/bekkvoldalen>

Statens vegvesen. 2021. Håndbok V712 - Konsekvensanalyser.

Strinda historielag, Bekkvoldalen, <https://www.strindahistorielag.no/wiki/index.php/Bekkevoldalen>

Trondheim kommune. 2017. *Plan for friluftsliv og grønne områder*.

Databaser

Miljødirektoratet. Naturbase. <http://kart.naturbase.no>. Innhentet 29.04.2022.

Trondheim kommunes webinnsyn. Kartlegging bruksområder barn. Utført i 2014. Hentet 29.11.2021

Dialog

Kartlegging av Eberg skoles bruksområder. Oversendt per mail 30.11.2021 av avdelingsleder Ebba Ramfjord.

Kartlegging av Sætra barnehages bruksområder. Telefonsamtale med styrer Trude S. Nordgaard den 08.11.2021.