



## Overordnet beredskapsplan Trondheim kommune

### Administrativ del

Administrativ del beskriver hvordan beredskapen i Trondheim kommune er organisert, samordnet og dokumentert. Planen beskriver også hvilke prioriteringer og metode som skal være førende for beredskapsorganisering og krisehåndtering på ulike nivå i kommunen.

Planen er en administrativ plan. Sammen med de operative beredskapsplanene som er omhandlet i dokumentet, skal administrativ del imøtekomme krav til overordnet beredskapsplan jmf. kravene i lov og forskrift om kommunal beredskapsplikt.

Overordnet beredskapsplan skal være en administrativ del av alle beredskapsplaner som utarbeides i kommunen, på alle nivåer. Planen er overgripende for alle tjenesteområder og gjelder for alle enheter i kommunen.

Beredskapsplanen er behandlet i ledergruppen oktober 2017

Godkjent av organisasjonsdirektør pr. 4. desember 2017

Løpende oppdateringer/mindre revisjoner fremgår av egen versjonslogg

## INNHALDSFORTEGNELSE

<b>0 ADMINISTRASJON AV BEREDSKAPSPLAN</b>	<b>8</b>
0.1 Utarbeidet/godkjent av - versjonslogg	8
0.2 Kommunens beredskapsdokumentasjon	9
02.1 Dokumentasjonshierarki	9
02.2 Overordnet beredskapsplan	10
02.2.1 Administrativ del	10
02.2.2 Operativ del	10
0.3 Hjemmelsgrunnlag/grunnlagsdokumenter	11
03.1 Nasjonale grunnlagsdokumenter	11
03.2 Regionale grunnlagsdokumenter	13
03.3 Lokale grunnlagsdokumenter	14
0.4 Gradering	15
0.5 Offentliggjøring	15
0.6 Publisering	16
0.6.1 Kommunens hjemmeside	16
0.6.2 Intranett	16
0.6.3 Kvalitetssystem og styringssystem ("Kvaliteket og CIM")	16
0.7 Revisjon	16
<b>1 PLANENS FORMÅL OG MÅLGRUPPE M.M..</b>	<b>18</b>
1.1 Formål	18
1.2 Målgruppe	18
1.3 Virkeområde	18
1.3.1 Interne aktører	18
1.3.2 Eksternt	18
<b>2 SAMMENDRAG</b>	<b>19</b>
<b>3 KOMMUNENS ANSVAR - SAMFUNNSSIKKERHET OG BEREDSKAP</b>	<b>24</b>
3.1 Styring og kriseledelse	26
3.1.1 Konstitusjonelle organer og kommunal forvaltning	27
3.1.2 Beredskap og kriseledelse	28
3.1.3 Informasjonsberedskap, risiko- og krisekommunikasjon	30
3.1.4 Liaisonberedskap	32
3.1.5 Samvirke	33
3.2 Sikring (security)	37
3.2.1 Objektsikkerhet og sikringsplaner	37
3.2.2 Sikkerhet ved store arrangementer	38

3.2.3 Sikkerhet for truede personer - hjemmeboende	40
3.2.4 Sikkerhet for truede personer - krisesentertilbud	41
3.3 Lov og orden	41
3.3.1 Kriminalitetsbekjempelse (SLT)	42
3.4 Helse og omsorg	44
3.4.1 Helsetjenester	44
3.4.1.1 Helsevakt	45
3.4.2.1 Barnevernets akuttberedskap	46
3.4.2.2 Avtaler om interkommunalt samarbeid - barnevernvakt	46
3.4.3 Folkehelseiltak	47
3.4.4 Atomberedskap	48
3.5 Redningstjeneste	49
3.5.1 Redningsberedskap	49
3.5.1.1 Brann- og redningstjeneste / 110-sentral	49
3.5.1.2 Helsevakta	51
Interkommunal legevakt	51
Trygghetspatruljen	51
3.5.2 Brannvern	53
3.5.3 Sivilforsvar (SF)	54
3.5.4 Kjemikalie- og eksplosivberedskap	55
3.6 IKT-sikkerhet	56
3.6.1 Sikre registre, arkiver m.v..	57
3.6.2 Personvern	57
3.6.3 Hendelsehåndtering i informasjons- og kommunikasjonssystemer	58
3.7 Natur og miljø	59
3.7.1 Beredskapsansvar ved forurensning	59
3.7.1.1 Skadeforvolder	59
3.7.1.2 Kommunens rolle	59
3.7.1.3 Statens rolle	59
3.7.2 Kommunens kapabiliteter	60
3.7.2.1 Trondheim bydrift	60
3.7.2.2 Trøndelag brann- og redningstjeneste	60
3.7.2.3 Interkommunalt utvalg mot akutt forurensning	61
3.7.2.4 Analysesenterets beredskapsrolle og kapabilitet	61
3.7.2.5 Miljøenhetens beredskapsrolle	61
3.8 Forsyningssikkerhet	62
3.8.1 Beredskap for matforsyning	62
3.8.1.1 Kommunens produksjonskjøkken	63

3.8.2 Beredskap for forsyning av drivstoff	63
3.9 Beredskap for vann og avløp	64
3.9.1 Beredskap for forsyning av drikkevann	65
3.9.1.1 Kommunalteknikk	65
3.9.1.2 Trondheim bydrift	66
3.9.1.3 Analysesenteret	66
3.9.2 Beredskap for avløpshåndtering	66
3.10 Transport og kommunikasjon	67
3.10.1 Beredskap for samfunnets transportevne	67
3.10.2 Beredskap for å sikre transportsystemer	67
3.10.3 Havneberedskap	67
<b>4 OVERSIKT BEREDSKAPSPLANER</b>	<b>68</b>
4.1 Organisasjonsdirektør	68
4.1.1 Overordnet beredskapsplan	68
4.1.2 Evakueringsplan	69
4.1.3 Informasjonsberedskap, risiko- og krisekommunikasjon	71
4.1.4 IKT-beredskap	71
4.1.5 Beredskap for sikring av arkiver m.m..	72
4.1.6 Tolkeberedskap	72
4.1.7 Ressursoversikt	72
4.2 Finansdirektør	72
4.2.1 Sikkerhet og risikostyring	73
4.3 Kultur- og idrettsdirektør	73
4.3.1 Sikkerhet ved store arrangementer	74
4.4 Oppvekst- og utdanningsdirektør	75
4.4.1 Beredskapsplan barnehager	75
4.4.2 Beredskapsplan skoler	75
4.4.3 Beredskapsplan for BFT	75
4.5 Helse- og velferdsdirektør	76
4.5.1 Helsemessig og sosial beredskap	76
4.6 Byutviklingsdirektør	78
4.6.1 Beredskapsplan for vann og avløp	78
4.7 Direktør for næring, samferdsel, klima og miljø	78
4.7.1 Kommunal atomberedskap	78
4.7.2 Beredskapsplan for miljørettet helsevern	78
4.7.2.1 Beredskapsplan for nedsatt luftkvalitet	78
4.8 Maler for beredskapsplan	79

4.8.1	Generell mal	79
4.8.2	Mal for beredskapsplan for barnehager	79
4.8.3	Mal for beredskapsplan for skoler	79
4.9	Beredskapsplaner	79
4.9.1	Ulike typer beredskapsplaner	79
4.9.1.1	Strategisk beredskapsplan	80
4.9.1.2	Operasjonell beredskapsplan	80
4.9.1.3	Taktiske beredskapsplaner	80
<b>5</b>	<b>KOMMUNENS PLAN FOR KRISELEDELSE</b>	<b>81</b>
5.1	Kommunens beredskapsorganisering	81
5.1	Kommunens kriseledelse	81
5.1.2	Fullmakter og delegert myndighet	82
5.2	Kommunens krisestab	82
5.3	Kriseledelse på enhet	85
5.4	Strategiske funksjonskort	86
5.4.1	Om funksjonskort	86
5.4.2	Funksjonskort for kommunens kriseledelse	86
5.5	Hendelsesbaserte tiltakskort	87
5.6	Kommunedirektørens kritiske innsatsfaktorer/ressurser	87
5.6.1	Kommunedirektørens kritiske innsatsfaktorer/ressurser	87
5.6.1.1	Enheter med dedikert beredskapsansvar (alfabetisk)	87
5.6.1.2	Beredskapsrelaterte funksjoner (alfabetisk)	87
5.6.1.3	Arbeidsmiljøenhetens rolle	88
5.6.1.4	Oppfølging/kvalitetssikring	88
<b>6</b>	<b>BEREDSKAPSNIVÅER/ETABLERING AV KRISELEDELSE</b>	<b>89</b>
6.1	Beredskapsnivåer	89
6.1.1	Grønn beredskap	89
6.1.2	Gul beredskap	90
6.1.3	Rød beredskap	90
6.2	Kriterier for å etablere kriseledelse	90
6.3	Krav til lokal beredskapssentral/kommandoplass på enhet	91
<b>7</b>	<b>BRUK AV CIM SOM FELLES STYRINGSVERKTØY</b>	<b>93</b>
7.1	Analysesenteret	93
7.2	Enhet for kommunikasjon, administrasjon og innbyggerkontakt (EKAI)	93
7.3	Helsevakta	93

7.4 IT-tjenesten	94
7.5 Kommunedirektøren	94
7.6 Miljøenheten	94
7.7 Psykososialt kriseteam	94
7.9 Smittevernoverlege	95
7.10 Trondheim bydrift	95
<b>8 PROAKTIV STABSMETODIKK</b>	<b>96</b>
8.1 Om proaktiv stabsmetodikk	96
8.1.1 Førstemøte	96
8.1.2 Fokus	98
8.1.3 Aksjoner/tiltak	98
8.1.4 Plott	98
8.1.5 Statusmøte	98
8.2 Proaktiv metode i CIM	100
8.3 Proaktiv stabsmetodikk for enheter	101
<b>9 KOMPETANSEKRAV/OPPLÆRINGSPLAN</b>	<b>103</b>
9.1 Kompetansekrav	103
9.2 Opplæringsplan	103
<b>10 TRENING OG ØVING</b>	<b>103</b>
10.1 Trening og øving - strategisk nivå	104
10.1.1 Plan for trening for kommunedirektøren	104
10.1.2 Plan for øving for kommunedirektøren	104
10.2 Trening og øving - enhetsnivå	104
10.2.1 Plan for enhetsleders beredskapstrening	104
10.2.2 Plan for enhetsleders beredskapsøvelser	104
<b>11 EVALUERING OG LÆRING</b>	<b>104</b>
11.1 Krav til evalueringen	105
11.2 Ambisjon om læring fra øvelser og uønskede hendelser	106
<b>12 KOMMUNENS DOKUMENTASJONSPLIKT</b>	<b>107</b>
12.1 Svar på dokumentasjonskrav - kartlegging	107
12.2 Svar på dokumentasjonskrav - mål og organisering	108
12.3 Svar på dokumentasjonskrav - gjennomføring av tiltak	108
12.4 Svar på dokumentasjonskrav - evaluering av samfunnssikkerhet og beredskap	109
<b>13 DEFINISJONER</b>	<b>109</b>
13.1 Samfunnssikkerhet og beredskap	110

13.2 Informasjonsberedskap, risiko- og krisekommunikasjon	111
13.2.1 Informasjonsberedskap	111
13.2.2 Risikokommunikasjon	111
13.2.3 Krisekommunikasjon	111
<b>14 REFERANSER</b>	<b>111</b>
14.1 Lov/forskriftskrav	112
14.1.1 Lover	112
14.1.2 Forskrifter	112
14.2 Faglitteratur	112
14.3 Veiledere	113
14.4 Diverse	113

## 0 ADMINISTRASJON AV BEREDSKAPSPLAN

### 0.1 Utarbeidet/godkjent av - versjonslogg

Utarbeidet av	Beredskapsrådgiver kommunedirektørens fagstab
Godkjent av	Kommunaldirektør Organisasjon
Gyldig til	31.12.2022
Neste revisjon	2022

#### Versjonslogg;

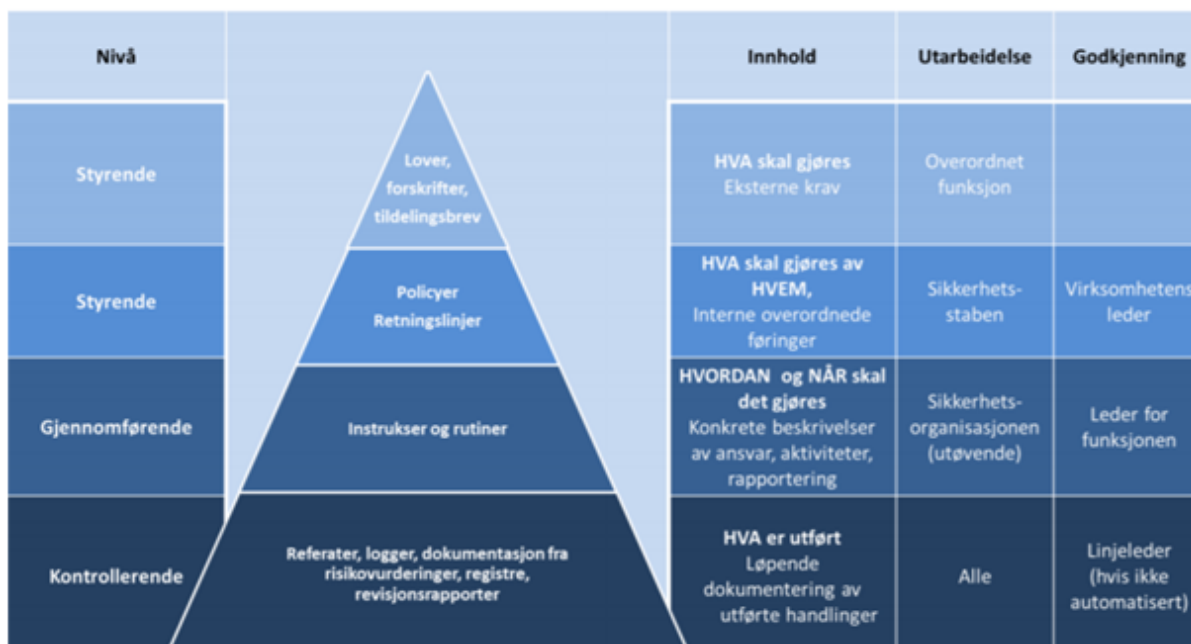
Versjon nr.	Dato og info om endringer
1.0	14.8.2017; Erstatter kommunedirektørens tidligere "Beredskapshåndbok" og administrative rutiner for samfunnssikkerhet og beredskap i Kvaliteket
1.1	4.12.2017; Oppdatering med basis i tilbakemeldinger fra kommunedirektørens ledergruppe m.fl.
1.1.1	8.2.2018; Ført inn beredskapsplan ved pandemisk influensa som "planområde", jf. pkt.
18.1	16.3.2018; Endring av versjonsnummer som følger hvert kalenderår
18.2	16.3.2018; Kommunedirektøren har avviklet vaktordning/beredskap for samfunnsmedisinere - tidligere punkt 3.4.1.2 m.fl.
19.1	31.5.2019 utført av PKR; <ul style="list-style-type: none"> <li>● Referanse til AKS 2019 oppdatert</li> <li>● Referanse til kommunens helhetlige ROS-analyse oppdatert</li> <li>● Referanse til Fylkes-ROS for 2019 oppdatert</li> <li>● Planansvar for atomberedskap overført fra Analysesenteret til Miljøenheten</li> </ul>
19.2	4.7.2019 utført av PKR; <ul style="list-style-type: none"> <li>● Krav om beredskapsplan for personvern fjernet. Ivaretas av daglige rutiner (pkt. 4.1)</li> <li>● Krav om beredskapsplan hos Helsevakta for PLIVO fjernet (punkt 4.5.1)</li> <li>● Krav om beredskapsplan for migrasjon fjernet (punkt 4.5.1)</li> </ul>



19.3.	19.7.2019 utført av PKR; Planen supplert med ny delplan; ressursoversikt, pkt, 4.1.8
19.4	27.11.2019 utført av PKR; Endret fra rådmann til kommunedirektør
2020	Ingen oppdatering av planen pga av ressursbruk til å håndtere covid-19
21.1	21.2.2021 utført av PKR Oppdatering av planverk i tråd med nytt tjenesteområde og endring fra fylkesmann til statsforvalter m.m..
21.2	20.5.2021 utført av PKR Oppdatert info vedrørende Helsevakta og ESIKT
22.1	20.1.2022 utført av PKR IT-sjef inngår som fast medlem i kommunens kriseledelse
22.2	5.3.2022 utført av PKR Sikkerhetsleder inngår som fast medlem i kommunens kriseledelse

## 0.2 Kommunens beredskapsdokumentasjon

### 02.1 Dokumentasjonshierarki



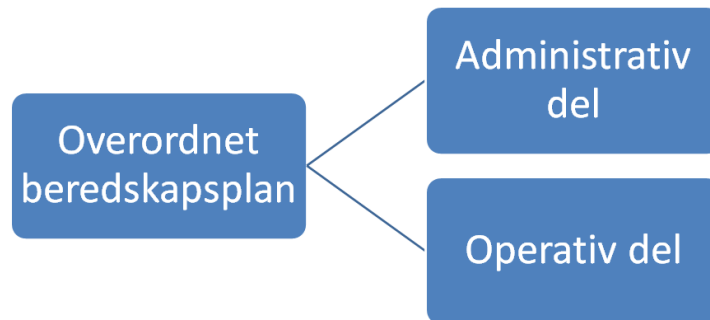
TILGJENGELIGHET; Offentlig tilgjengelig

Versjon.21.2.

GRADERING; Ugradert

**Figur** som beskriver dokumentasjonshierarki for kommunedirektørens styringssystem for samfunnssikkerhet og beredskap inkl. forebyggende sikkerhetstjeneste.

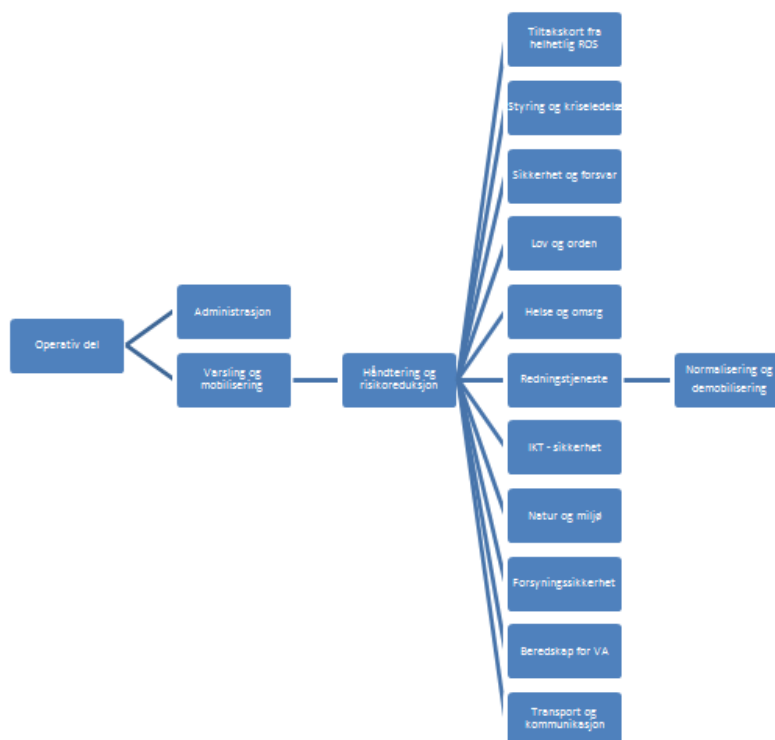
## 02.2 Overordnet beredskapsplan



### 02.2.1 Administrativ del

Kommunens overordnede beredskapsplan - administrativ del er å forstå som kommunedirektørens retningslinjer. Det er kommunedirektørens forventning at disse blir lagt til grunn for ulike beredskapsplaner ved tjenesteområdene og enhetene.

### 02.2.2 Operativ del



### 0.3 Hjemmelsgrunnlag/grunnlagsdokumenter

Overordnet beredskapsplan er hjemlet i Sivilbeskyttelsesloven § 15, og utledet av følgende;

- Kommuneplanens samfunnsdel (2009 - 2020) kap. 4.5
- Helhetlig ROS-analyse/beredskapsanalyse vedtatt av Bystyret i 2013

Overordnet beredskapsplan inngår som en del av kommunedirektørens styringssystem for beredskap og krisehåndtering ved uønskede hendelser. Overordnet beredskapsplanen er basert på følgende nasjonale og regionale grunnlagsdokumenter;

#### 03.1 Nasjonale grunnlagsdokumenter

**Rapport fra DSB om kritiske funksjoner** som samfunnet må opprettholde til enhver tid.

Fra denne rapporten har kommunedirektøren foretatt et utdrag for det ansvarsområde



**TILGJENGELIGHET;** Offentlig tilgjengelig

**Versjon.21.2.**

**GRADERING;** Ugradert

kommunen har.

Rapporten omhandler bl.a. ulike kapabiliteter som er nødvendige for å opprettholde en kritisk funksjonsevne.

Rapport er nedlastbar [her](#)

Analyse av krisescenarier fra DSB

“alvorlige hendelser som kan ramme Norge”

Analyse fra 2019 er nedlastbar [her](#).





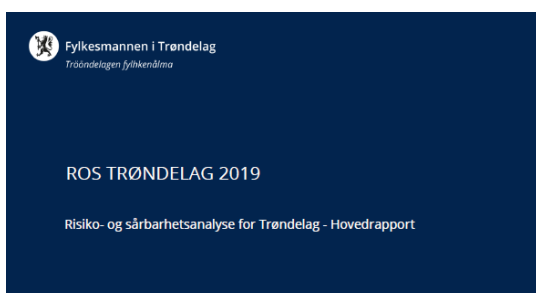
## Plangrunnlag for kommunal

## atombereidskap

- utgitt av Statens Strålevern 2008

Plangrunnlaget er nedlastbar [her](#)

### 03.2 Regionale grunnlagsdokumenter



ROS-analyse for fylket revidert i 2019

Tar for seg en rekke uønskede hendelser innenfor kategoriene;

- Naturhendelser
- Store ulykker
- Tilsiktede hendelser

ROS-analysen er nedlastbar [her](#)



**TILGJENGELIGHET;** Offentlig tilgjengelig

**Versjon.**21.2.

**GRADERING;** Ugradert

**Strategisk plan** for Interkommunalt utvalg mot  
akutt forurensning(IUA Sør-Trøndelag)  
perioden 2015 - 2020



Strategisk plan 2015-2020

IUA Sør-Trøndelag

Planen er nedlastbar [her](#)

### 03.3 Lokale grunnlagsdokumenter

#### Naturhendelser

- Influensapandemi
- Kvikkleireskred Baklandet
- Langvarig strømbrydd

#### Storulykker

- Ulykke med farlig gods
- Brann i tankanlegg
- Masseskade i forbindelse med konsert/større idretts- kulturarrangement
- Skipsulykke

#### Tilsiktede hendelser

- Forurensning av drikkevann/ drikkevannskilde
- Tilsiktet påkjørsel av menneskemengde i Trondheim sentrum
- Påsatt storbrann i midtbyen under Olavsfestdagene
- Bortfall av elektronisk kommunikasjon (EKOM)



## HOVEDRAPPORT

REVISJON AV HELHETLIG

ROS-ANALYSE OG OVERORDNET

BEREDSKAPSANALYSE 2018

TRONDHEIM KOMMUNE



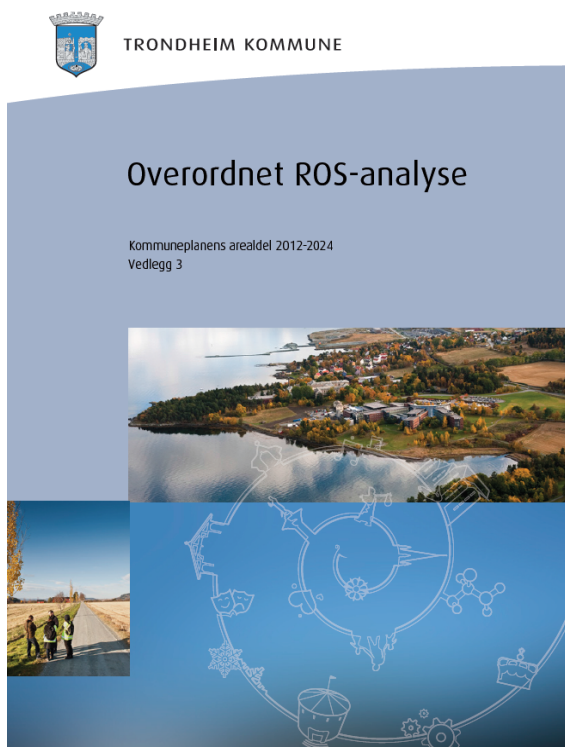
inkl. overordnet beredskapsanalyse

**TILGJENGELIGHET;** Offentlig tilgjengelig

**Versjon.21.2.**

**GRADERING;** Ugradert

Neste revisjon; 2022  
Politisk sak; PS 0162/18



**Overordnet ROS-analyse** for kommuneplanens

arealdel - behandlet i Bystyret 2012

Neste revisjon; 2024

#### **0.4 Gradering**

Overordnet beredskapsplan administrativ del er ugradert jf. Sikkerhetsloven.

#### **0.5 Offentliggjøring**

**Overordnet beredskapsplan – administrativ del** er ikke unntatt offentlighet, og er tilgjengelig som angitt under punkt 0.6.

**Overordnet beredskapsplan – operativ del** med tematiserte delplaner, tiltakskort for roller og håndtering av uønskede hendelser samt varslingslister er unntatt offentlighet med hjemmel i Offentlighetsloven § 13, jf. Fvl. §13, 1. ledd nr. 1.

**TILGJENGELIGHET;** Offentlig tilgjengelig

**Versjon.21.2.**

**GRADERING;** Ugradert

## 0.6 Publisering

Kommunens overordnet beredskapsplan administrativ del er publisert på følgende vis;

### 0.6.1 Kommunens hjemmeside

- Overordnet beredskapsplan – administrativ del. Denne er offentlig tilgjengelig for ansatte, innbyggere og virksomheter - tilgjengelig [her](#).

### 0.6.2 Intranett

- Overordnet beredskapsplan – administrativ del. Samme versjon og tilgjengelighet som på hjemmeside - tilgjengelig [her](#)
- Overordnet beredskapsplan - operativ del med varslingslister, delplaner og tiltakskort m.m.. *er unntatt offentlighet* og publiseres derfor ikke eksternt/på kommunens hjemmeside - tilgjengelig [her](#).

### 0.6.3 Kvalitetssystem og styringssystem ("Kvaliteket og CIM")

- Overordnet beredskapsplan – administrativ del
- Overordnet beredskapsplan – operativ del

## 0.7 Revisjon

Kommunedirektøren er ansvarlig for revisjon, vedlikehold og utvikling av overordnede beredskap- og kriseplaner. Revisjon av beredskapsplan - administrativ del skal foretas

- i etterkant av revisjon av helhetlig ROS-analyse, jf. Sivilbeskyttelsesloven § 14 (hvert fjerde år)
- når det vurderes som påkrevd ifm andre ROS- eller sikringsrisikoanalyser
- etter krisehåndtering hvor evalueringsrapport avdekker slikt behov

Uavhengig av disse er det et minimumskrav at overordnet beredskapsplan - operativ del blir



revidert årlig

## 0.8 Distribusjon

Kommunedirektøren har elektronisk distribuert overordnet beredskapsplan til følgende roller og virksomheter

### Internt:

- 1) Ordfører
- 2) Varaordfører
- 3) Kommunedirektør
- 4) Syv direktører for tjenesteområdene
- 5) Seks kommunalsjefer
- 6) Kommunikasjonssjef
- 7) Beredskapsrådgiver
- 8) Informasjonssikkerhetsrådgiver
- 9) Kommuneoverleger
  - Helse og velferd
  - Oppvekst og utdanning
  - Miljøenheten
  - Smittevernoverlege
- 10) Kommunikasjonsenheten
- 11) Kontortjenesten
- 12) Helsevakta
  - Vaktentral for legevakta
  - Vaktentral for Trygghetspatruljen (TP)
- 13) Analysesenteret
- 14) IT-tjenesten
- 15) Trondheim bydrift
- 16) Miljøenheten
- 17) Kommunens beredskapsrom i Rådhuset

### Eksternt:

- 1) Statsforvalter i Trøndelag
- 2) Trondheim havn
- 3) Trøndelag Brann- og redningstjeneste
- 4) Midt-Norge 110-sentral
- 5) St. Olavs helseforetak
- 6) Trøndelag politidistrikt
- 7) Sivilforsvaret Sør-Trøndelag

Mottaker hos eksterne er virksomhetens leder, alternativt beredskapssjef. Ved årlige revisjoner vil

revidert beredskapsplan formidlet via e-post. Mottakerne er selv ansvarlig for "lokal oppdatering".

## **1 PLANENS FORMÅL OG MÅLGRUPPE M.M..**

### **1.1 Formål**

Kommunen skal være forberedt på å håndtere uønskede hendelser, og skal med utgangspunkt i den helhetlige risiko- og sårbarhetsanalysen utarbeide en overordnet beredskapsplan. Dette krever en oversikt over kommunens beredskapsansvar, roller, forutsetninger, organisering, dimensjonering etc. Formålet med overordnet beredskapsplan - administrativ del er å presentere en slik oversikt.

Overordnet beredskapsplan - administrativ del skal sammen med de operative beredskapsplanene omhandlet i dokumentet imøtekomme de krav til overordnet beredskapsplan som fremkommer i bl.a. lov og forskrift om kommunal beredskapsplikt, oppsummert; Hvem har ansvar for hvilke deler av kommunens beredskapsplikter.

Denne planen skal gi oversikt over de samfunnskritiske funksjoner som kommunen har et samfunnssikkerhet og beredskapsansvar for, og hvordan dette ansvaret er planlagt ivaretatt i kommunen.

Overordnet beredskapsplan - operativ del vil beskrive mer detaljert hvordan beredskap på de ulike ansvarsområdene skal utøves i praksis.

### **1.2 Målgruppe**

Målgruppe for planen er kommunens administrative ledelse på kommunedirektørs- og enhetsnivå samt øvrige ansatte med ansvar i beredskapsarbeidet.

### **1.3 Virkeområde**

#### **1.3.1 Interne aktører**

Overordnet beredskapsplan - administrativ del skal være virksomhetsovergrepene og gjelder for bystyret, formannskapet, kommunedirektøren, bystyresekretariatet, fagstab/interne tjenester, samt alle tjenesteområder og enheter i kommunen.

### 1.3.2 Eksternt

Videre skal overordnet beredskapsplan - administrativ del for beredskapsformål legges til grunn for kommunens eierskapsmelding, utøvelse av eierstyring, herunder beredskapskrav til kommunale foretak, hel- og deleide aksjeselskap samt interkommunale selskap - tilpasset selskapenes risikobilde, størrelse, ressurser og egenart.

## 2 SAMMENDRAG

Oversikt over kommunens kritiske samfunnsfunksjoner og kapabiliteter;

Samfunns-kritisk funksjon	KAPABILITET		
	Navn	Funksjonsevne	Strategisk ansvar
Styring og kriseledelse	Konstitusjonelle organer og kommunal forvaltning	Evne til å opprettholde konstitusjonelle funksjoner og virksomhet i prioriterte deler av kommunen	Kommunedirektøren
	Beredskap og kriseledelse	Evne til å opprettholde kommunal beredskap, håndtere kriser og andre uønskede hendelser	Kommunedirektøren
	Informasjonsberedskap, risiko- og krisekommunikasjon	Evne til raskt å etablere systemer for varsling, informasjon og kommunikasjon i en krisesituasjon som gjør mottakerne oppmerksomme på mulige risikoer og behov for tilpasset atferd, begrense usikkerhet om ansvarsforhold, klargjøre hva kommunen gjør for å løse problemet og formidle hvordan rammede kan få hjelp og støtte	Organisasjonsdirektør
	Liaison	Evne til å etablere bindeledd mellom virksomheter for å forbedre informasjonsflyt og evne til samvirke	Områdedirektør for Finans, Kultur og idrett, samt Næring, samferdsel, klima og miljø
	Samvirke	Evne til internt og eksternt å effektivt dele informasjon som bidrar til rolle- og ansvarsavklaring, felles situasjonsforståelse og beslutningsevne	Organisasjonsdirektør
Sikkerhet og forsvar	Forebyggende sikkerhetstjeneste	Evne til til å forebygge handlinger initiert av stater, organisasjoner eller personer som kan true norsk sikkerhet	Byutviklingsdirektør
	Objektsikkerhet og sikringsplaner	Evne til etablere en hensiktsmessig og tilpasset sikring av skjermingsverdige objekt	Byutviklingsdirektør

	Sikkerhet ved store arrangementer	Evne til å planlegge og gjennomføre store eller flere parallelle trygge arrangementer	Områdedirektør Kultur og idrett
	Sikkerhet for truede personer (personer med vedtak kode 6 eller 7, eller boende i kommunen under "friby-ordningen")	Evne til hjelp til personer eller familiegrupper som lever under trussel om vold fra nære relasjoner, organisert kriminalitet, eller andre	Områdedirektør Helse og velferd
	Sikkerhet for truede personer (krisesenter og bo- og støttetilbudet)	Evne til hjelp til personer/ familiegrupper som har blitt psykisk eller fysisk mishandlet og/eller voldtatt	Områdedirektør Helse og velferd
<b>Lov og orden</b>	Kriminalitets- bekjempelse (SLT)	Evne til å avdekke, avverge og eventuelt stanse alvorlig kriminell virksomhet, herunder virksomhet som kan undergrave samfunnsstrukturer på tvers av landegrensene	Områdedirektør Oppvekst og utdanning
<b>Helse og omsorg</b>	Helsetjenester	Evne til å tilby helsetjenester som er nødvendig for å unngå død, varig nedsatt funksjonstilstand, alvorlig skade eller sterke smerter	Områdedirektørene Helse og velferd / Oppvekst og utdanning
	Omsorgstjenester	Evne til å yte nødvendig omsorg til syke og hjelpetrequende i hjemmet og i institusjon	Områdedirektørene Helse og velferd/ Oppvekst og utdanning
	Folkehelseiltak	Evne til å verne befolkningens liv og helse med befolkningsrettede tiltak ved sykdomsutbrudd og andre hendelser	Områdedirektørene Helse og velferd / Byutvikling / Oppvekst og utdanning
	Atomberedskap	Evne til å håndtere atomhendelser og til å sørge for hurtig iverksettelse av tiltak for å beskytte liv, helse, miljø og andre viktige samfunnsinteresser	Områdedirektørene Helse og velferd / Næring, samferdsel miljø- og klima

<b>Rednings- tjeneste</b>	Redningsberedskap	Evne til øyeblikkelig innsats for å redde mennesker fra død eller skade som følge av akutte ulykkes- eller faresituasjoner	Områdedirektørene Helse og velferd / Byutvikling
	Brannvern	Evne til å avverge materiell skade eller begrense skadeomfang ved ulykkes- eller faresituasjoner	Områdedirektørene Byutvikling / Helse og velferd
	Sivilforsvar	Evne til å stille nødvendige forsterkningsressurser til disposisjon for nød- og beredskapsetater og andre	Byutviklingsdirektør
	Kjemikalie- og eksplosivberedskap	Evne til å forebygge og håndtere kjemikalie- og eksplosivhendelser og iverksette tiltak for å beskytte liv, helse, miljø og andre viktige samfunnsinteresser	Byutviklingsdirektør
<b>IKT-sikkerhet</b>	Sikre registre, arkiver m.v..	Evne til å opprettholde tilstrekkelig tilgjengelighet, integritet og konfidensialitet i databaser, systemer, registre og arkiver som er nødvendige for å ivareta kritiske samfunnsfunksjoner og/eller personers og virksomheters rettigheter	Organisasjonsdirektør
	Personvern	Evne til å sikre konfidensialitet og integritet i registre og arkiver som inneholder taushetsbelagte personopplysninger	Organisasjonsdirektør
	Hendelsehåndtering	Evne til å avdekke informasjonssikkerhetshendelser, begrense, skade og raskt gjenopprette normal drift i registre og systemer med kritisk samfunnsfunksjon og/eller som inneholder taushetsbelagte personopplysninger	Organisasjonsdirektør

<b>Natur og miljø</b>	Forurensningsberedskap	Evne til å forebygge, forhindre eller begrense forurensning av ytre miljø - utslipp til luft, bakke eller sjø	Direktør for næring, samferdsel, klima og miljø
<b>Forsynings-sikkerhet</b>	Matforsyning	Evne til å sikre befolkningen tilgang til matvarer slik at tilnærmet normalt kosthold kan opprettholdes	Direktør for næring, samferdsel, klima og miljø
	Forsyning av drivstoff	Evne til å sikre virksomheter og privatpersoner tilgang til tilstrekkelig drivstoff	Direktør for næring, samferdsel, klima og miljø
	Legemiddelberedskap	Evne til å sørge for tilfredsstillende sikkerhet for forsyning av viktig materiell, utstyr og legemidler	Helse- og velferdsdirektør
<b>Vann og avløp</b>	Forsyning av drikkevann	Evne til å levere tilstrekkelig mengde drikkevann til befolkningen og virksomheter med kritisk samfunnsfunksjon	Byutviklingsdirektør
	Avløpshåndtering	Evne til bortledning og tilstrekkelig med rensing av avløpsvann	Byutviklingsdirektør
<b>Transport og kommunikasjon</b>	Transportevne	Evne til å opprettholde funksjonalitet i anlegg og systemer som er nødvendig for å ivareta samfunnets behov for transport	Direktør for næring, samferdsel, klima og miljø
	Sikre transportsystemer	Evne til å overvåke infrastruktur og styre trafikk for å opprettholde akseptabelt sikkerhetsnivå	Direktør for næring, samferdsel, klima og miljø
	Havnesikring - og beredskap	Evne til å gjennomføre tiltak som skal beskytte havneanlegget og skip, personer, last, transportenheter og skipsforsyninger i havneanlegget mot risikoene ved en sikringshendelse	Byutviklingsdirektør - eller Direktør for næring, samferdsel, klima og miljø

### 3 KOMMUNENS ANSVAR - SAMFUNNSSIKKERHET OG BEREDSKAP

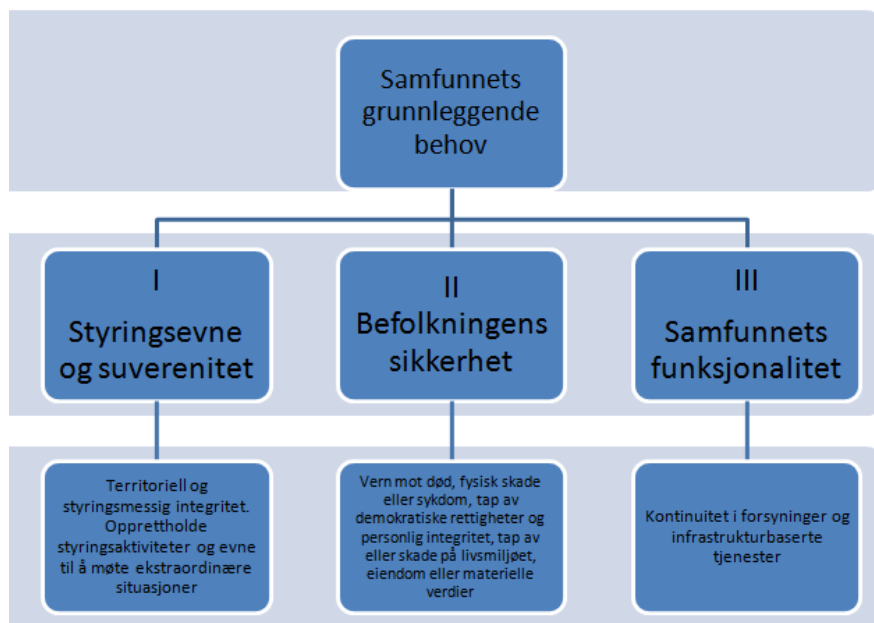
Kommunen har et generelt og grunnleggende ansvar for ivaretagelse av befolkningens sikkerhet og trygghet innenfor sitt geografiske område. Kommunen utgjør derved det lokale fundamentet i den nasjonale beredskapen. Dette ansvaret er i noen tilfeller delt med bl.a. nødetatene samt frivillige lag og organisasjoner.

Kommunens beredskapsansvar er derved både et internt og eksternt perspektiv.

Det interne perspektivet er kommunen som virksomhet. Arbeidsmiljøloven forutsetter at alle virksomheter skal kartlegge risiko på arbeidsstedet. I tilknytning til samfunnssikkerhet og beredskap forstår kommunen dette som en påkrevd oppmerksomhet til at kommunen som virksomhet ikke generer fare- eller ulykkeshendelser.

Det eksterne perspektivet er rettet mot samfunnet som kommunen har et samfunnsoppdrag ovenfor - herunder innbyggerne, næringsliv, nabokommuner, tilreisende etc.. jf. Sivilbeskyttelsesloven § 14.

For å sikre samfunnets grunnleggende behov skal kommunen derfor jobbe systematisk og helhetlig med samfunnssikkerhetsarbeidet på tvers av sektorer i og utenfor kommunen som virksomhet.





Det etterfølgende er en overordnet beskrivelse av kommunens ulike ansvarsområder for befolkningens sikkerhet og samfunnets funksjonalitet. Beskrivelsen har referanse til relevant lovverk, ansvarlig leder og hvem kommunen eventuelt samarbeider med. Beskrivelsen er satt opp i henhold rapport fra DSB om samfunnets kritiske funksjoner - desember 2016.

For å sikre at kommunen har en beredskapsforståelse- og evne i relasjon til samfunnets grunnleggende behov, har kommunen lagt til grunn at overordnet beredskapsplan har utgangspunkt i befolkningen og samfunnets grunnleggende behov.

### **Styringsevne og suverenitet**

Dette forstår kommunen som **grunnleggende rammebetingelser** for at andre samfunnsfunksjoner skal kunne ivaretas, og en forutsetning for kommunen til å opprettholde normal styringsaktivitet og yte tjenester til innbyggerne samt håndtere ekstraordinære situasjoner med nødvendige ressurser.

### 3.1 Styring og kriseledelse

#### Definisjon - samfunnsfunksjonen styring og kriseledelse

omfatter funksjoner som utøves av konstitusjonell organer som Regjeringen, Stortinget, Høyesterett og den offentlige forvaltningen (både i staten og i kommunal sektor).

I funksjonen inngår både evne til å opprettholde autonomi og nødvendig handlefrihet, beskyttelse mot fysiske og digitale angrep og opprettholdelse av virksomheten under ulike former for påkjenninger. I tillegg inngår styring og ledelse i ekstraordinære situasjoner.

Den funksjonsevne samfunnet til enhver tid må opprettholde innenfor området *Styringsevne og kriseledelse* er delt inn i kapabilitetene *Konstitusjonelle organer og forvaltningen og Beredskap og kriseledelse*

#### Aktuelle regler/lovkrav

Krav til kommunen om en generell beredskapsplikt og i denne en evne til kriseledelse, følger av formålsparagraf i [forskrift om kommunal beredskapsplikt](#);

*“kommunen skal ivareta befolkningens sikkerhet og trygghet. Kommunen skal jobbe systematisk og helhetlig med samfunnssikkerhetsarbeidet på tvers av sektorer i kommunen, med sikte på å redusere risiko for tap av liv eller skade på helse, miljø og materielle verdier. Plikten omfatter kommunen som myndighet innenfor sitt geografiske område, som virksomhet og som pådriver overfor andre aktører”*

#### Kapabilitet

- Kommunen har etablert en beredskapsorganisasjon på strategisk nivå bestående av kommunens kriseledelse og krisestab
- Kommunen har etablert beredskapsrom med 3 alternative fullverdige lokasjoner
- Kommunen har anskaffet nødnett for TBRT, 110-sentral og Helsevakta (legevakt/LVS)
- Kommunen har anskaffet CIM som styringssystem for sikkerhet og beredskap i kommunen

### 3.1.1 Konstitusjonelle organer og kommunal forvaltning

<b>Definisjon - Konstitusjonelle organer og forvaltningen</b>
Konstitusjonelle organer og kommunal forvaltning som kritisk samfunnsfunksjon er evnen til å opprettholde konstitusjonelle funksjoner og virksomhet i prioriterte deler av forvaltningen. Med prioriterte deler forstår kommunen de deler av kommunens forvaltning/ tjenestetilbud som er definert som <i>samfunnskritiske funksjoner</i> , jf. beskrivelse i sammendrag.

**Aktuelle regler/lovkrav**

Det foreligger ikke lov eller forskriftskrav som eksplisitt uttrykker kommunens ansvar i relasjon til denne funksjonen.

**Kapabilitet**

I daglig drift er bystyresekretariat kommunens service- og støttfunksjon for kommunens politiske nivå.

## 3.1.2 Beredskap og kriseledelse

<b>Definisjoner</b>
<p><b>Beredskap</b></p> <ul style="list-style-type: none"> <li>- planlegging og forberedelser av tiltak for å begrense eller håndtere kriser eller andre uønskede hendelser på best mulig måte.</li> </ul> <p><b>Kriseledelse</b></p> <ul style="list-style-type: none"> <li>- med kriseledelse/krisehåndtering menes alle aktiviteter en organisasjon foretar seg for, så langt som mulig, å kunne håndtere og begrense de umiddelbare og langsiktige konsekvensene av den oppståtte situasjonen. Det akutte behovet for ressurser under en krise kan normalt ikke dekkes av de organisasjonen vanligvis har tilgjengelig. Det vil derfor kunne være nødvendig med en omprioritering og eventuelt også tilførsel av ekstra ressurser.</li> </ul>

**Aktuelle regler/lovkrav**

Se punkt 3.1

**Kapabiliteter**Døgnbemannet beredskap

- Døgnbemannet helsetjeneste
  - (Helsevakt m/vaktsentral og legevakt/Trygghetspatrolje)
- Døgnbemannet brann- og redningstjeneste (TBRT/110-sentral)
- Døgnbemannet vaktordning for Trondheim bydrift (veg, VA)

Delvis døgnbemannet beredskap

- Delvis døgnbemannet omsorgsberedskap v/barnevernvakt
- Vaktordning for kommuneoverleger
- Havnevakta v/Trondheim havn
- Analysesenteret

Summen av disse beredskapsfunksjoner dekker kommunens ulike ansvar for samfunnskritiske funksjoner med et fordelt ansvar i kommunedirektørens ledergruppe som oppsummert i del 2.

## 3.1.3 Informasjonsberedskap, risiko- og krisekommunikasjon

**Definisjoner****Informasjonsberedskap**

Den evnen kommunen har til raskt å etablere systemer for å varsle, strukturere og utføre arbeidet med kommunikasjon og informasjon i en krisesituasjon. Ansvar, roller og rutiner for dette fremgår av virksomhetens informasjonsberedskapsplan/risikokommunikasjonsplan som en del av kommunens beredskapsdokumentasjon.

**Risikokommunikasjon**

Risikokommunikasjon er å kommunisere om mulige, uønskede hendelser og situasjoner som kan oppstå og som kan medføre skade på liv, helse, miljø og verdier. Hensikten er å gjøre mottakerne oppmerksomme på mulige risikoer og endre atferd, slik at disse hendelsene ikke inntreffer eller at de negative konsekvensene blir mindre.

**Krisekommunikasjon**

Når kriser oppstår, handler krisekommunikasjon om å formidle viktige og presise budskap på en mest mulig effektiv måte, under stort tidspress. Kommunikasjonen skal begrense usikkerhet om ansvarsforhold, klargjøre hva virksomheten gjør for å løse problemet og redusere krisens omfang, samt formidle hvordan rammede kan få hjelp og støtte. Krisekommunikasjon er altså en organisasjons kommunikasjon med medier, samarbeidsparter, egne ansatte og befolkningen, i alvorlige situasjoner og kriser.

**Aktuelle regler/lovkrav**

Det eksisterer ingen lovkrav eller regler på denne beredskapsfunksjonen.

Kommunedirektøren har imidlertid lagt følgende [nasjonal veileder fra DSB](#) til grunn for utøvelse av funksjonene.

**Kapabilitet**

Trondheim kommune har ved enhet for kommunikasjon, administrasjon og innbyggerkontakt (EKAI) en kommunikasjonsgruppe bestående av 6 ansatte. Denne gruppa bistår på forespørsel fra kriseledelsen v/kommunikasjonssjef eller kommunedirektør med informasjonsberedskap samt ulike former for risiko- og/ eventuell krisekommunikasjon. Ved hendelser som er særlig krevende kommunikasjonsmessig kan kommunikasjonsgruppa forsterkes ytterligere med inntil 10 kommunikasjonsrådgivere som blir hentet inn fra tjenesteområdene/andre enheter.

### 3.1.4 Liaisonberedskap

#### Definisjon

En liaison er et bindeledd mellom to organisasjoner, hvor et av hovedformålene er å forbedre informasjonsflyten mellom organisasjonene. Tilbudet om å avgi eller anmode om en liaison er oftest knyttet til håndteringen av en krise, men også i andre krevende situasjoner kan iverksettelsen av funksjon som liaison kunne lette på en organisasjonens håndtering.

#### Aktuelle regler/lovkrav

Det eksisterer ingen lovkrav eller regler på denne beredskapsfunksjonen. Kommunen har lagt [nasjonal veileder fra DSB](#) til grunn for utøvelse av rollen som liaison fra kommunen.

Kommunen har oppfattet at målet med veilederen er at man skal få en bedre forståelse for hva som ligger i å motta og sende en liaison og at veilederne vil kunne brukes av organisasjoner som er helt ukjente med utsendelse og mottak av liaisons, i tillegg til de som gjør dette mer rutinemessig.

#### Kapabilitet

For å sikre et effektivt strategisk samvirke med andre virksomheter i håndtering av en pågående hendelse, har kommunedirektøren etablert en liaisonberedskap for følgende arenaer;

- Fylkesmannens beredskapsråd
- Politimesterens operativ stab som inkluderer /eksterne rådgivere
- Kollektiv redningsledelse som inkluderer en strategisk liaisonrolle for kommunen
- listen er ikke uttømmende..



Kommunen har ikke etablert noen særskilt beredskap for denne funksjonen utover normal arbeidstid. Kommunedirektørens kapabilitet for denne rollen er fordelt mellom;

- Kommunaldirektør finans
- Kommunaldirektør kultur og næring
- Kommuneoverlege

Iverksettelse av å tilby liaison er kommunedirektørens beslutning.

### 3.1.5 Samvirke

Definisjon;
Samvirkeprinsippet stiller krav til at myndighet, virksomhet eller etat har et selvstendig ansvar for å sikre et best mulig samvirke med relevante aktører og virksomheter i arbeidet med forebygging, beredskap og krisehåndtering. For å sikre best mulig utnyttelse av ressurser på tvers av sektorer, er det behov for samarbeid på tvers av ansvarsområder.

Erfaringer fra en rekke hendelser og øvelser har vist betydningen av at alle aktører må samvirke for at kriser skal håndteres best mulig. Samvirkeprinsippet er særlig tydelig i organiseringen av norsk redningstjeneste, der tjenesten er organisert som et samvirke mellom offentlige, frivillige og private aktører og frivillige organisasjoner under ledelse av to hovedredningsentraler (HRS) og underlagte lokale redningsentraler (LRS).

Samvirkeprinsippet innebærer ikke noen endringer i de grunnleggende ansvarsforholdene, men understreker behovet for at alle virksomheter og nivåer har et aktivt og bevisst forhold til gjensidige avhengigheter og hvilke aktører det vil være nødvendig å samhandle med, både når det gjelder forebyggende arbeid og i beredskapssituasjoner.

#### **Aktuelle regler/lovkrav**

Kravet om samvirke følger av nasjonale prinsipper for krisehåndtering og kommunens retningslinjer for samfunnssikkerhet og beredskap.

Kommunedirektørens krav til godt samvirke gjelder i alle faser av samfunnssikkerhet og beredskap.

## Ekstern kapabilitet

### Samvirke med nødetater

Samvirke med politiet ivaretas gjennom

- deltakelse i LRS øvingsutvalg
- på forespørsel delta som rådgiver i politimesterens operative stab
- på forespørsel delta med liaison i kollektiv redningsledelse

Samvirke med brann- og redningstjeneste ivaretas gjennom

- representasjon i IUA beredskapsstyre
- deling av situasjonsrapporter fra DSB-CIM for TK

Samvirke med St Olavs HF ivaretas gjennom

- representasjon i fagråd for akuttmedisinsk kjede og beredskap
- deling av situasjonsrapporter fra DSB-CIM for TK
- tildelt rettighet for innlogging i HELSE-CIM for St Olavs HF

### Samvirke med frivillige

Ivaretas gjennom egne samarbeidsavtaler

### Samvirke med andre kommuner

Ivaretas gjennom deling av situasjonsrapporter fra DSB-CIM for TK

### Samvirke med fylkesmannen og andre

Fylkesmannen;

- På forespørsel delta i fylkesmannens beredskapsråd
- På forespørsel delta i fylkesmannen regionale atomberedskapsutvalg
- Deling av situasjonsrapporter fra DSB-CIM for TK

### Samvirke med andre;

Ivaretas gjennom utøvelse av situasjonstilpasset kriseledelse

**Intern kapabilitet**

Kommunedirektøren legger til grunn at etterlevelse av overordnet beredskapsplan - adm del vil sikre nødvendig grad av internt samvirke.

## 3.2 Sikring (security)

### 3.2.1 Objektsikkerhet og sikringsplaner

**Definisjon;****Objektsikkerhet**

- Arbeid med objektsikkerhet skal ivareta de forebyggende sikringsbehovene som følger av risikoen for sabotasje og terrorhandlinger. Det stilles krav til objekteierne om å iverksette sikkerhetstiltak for å beskytte objekter av betydning for rikets sikkerhet og vitale nasjonale sikkerhetsinteresser.

**Aktuelle regler/lovkrav**

- Sikkerhetsloven
- Forskrift om objektsikkerhet

Dette er sikrings- og beredskapsplaner som kommunen utarbeider med hjemmel i Sikkerhetsloven og forskrift om objektsikkerhet.

**Kapabilitet**

Kommunens organisering og kapabilitet og planverk for denne beredskapsfunksjonen er unntatt offentlighet jf. Ofl. § 13, jf. Fvl. §13, 1. ledd nr. 1

### 3.2.2 Sikkerhet ved store arrangementer

#### Definisjon;

Sikkerhet har mange definisjoner avhengig kontekst. For sikkerhet ved store arrangementer har kommunen lagt til grunn beskrivelse av sikkerhet omtalt i formålet med veileder fra DSB;

- Sikkerhet, helse og trygghet ved store arrangementer gjennom god planlegging, forebygging, beredskap og krisehåndtering
- Felles sikkerhetsbegrep, tydelig kommunikasjon og konstruktivt samarbeid mellom involverte aktører i et arrangement
- Enhetlig behandling og forutsigbar myndighetsutøvelse

#### Aktuelle regler/lovkrav

Det eksisterer ingen særlov eller forskrift som stiller eksplisitte krav til sikkerhet og beredskap ved store arrangementer. For dette ansvarsforholdet har kommunen lagt til grunn [Veileder for sikkerhet ved store arrangement](#) v/DSB.

Veilederen er forutsatt å være relevant for de fleste typer arrangementer med store ansamlinger av mennesker og med potensial for store ulykker. Gruppen legger til grunn at store ansamlinger av mennesker i seg selv kan representere et visst farepotensial for ulykker.

Imidlertid er begrepet "store" relativt, og kan oppfattes forskjellig avhengig av type arrangement og sted i landet. Store ansamlinger av mennesker kan være tilstrekkelig, samtidig som arrangementer der det foreligger potensial for store ulykker uten at det nødvendigvis er spesielt store ansamlinger tilstede, også omfattes av veilederen. Så lenge allmennheten har tilgang til et arrangement med et visst farepotensial, selv om arrangementet ikke er spesielt stort, bør de fleste planleggings- og sikkerhetsprinsipper i veilederen gjelde også her.

**Kapabilitet**

I kommunen foreligger det følgende kapabiliteter for å jobbe med forebyggende sikkerhet i anledning store arrangementer;

- [FARK](#)
  - FARK (Festival- og arrangementskontoret) er et ressurskontor for alle som driver med arrangement i Trondheim
- [Midtbyen management](#)
  - Bistår bl.a. arrangører med kvalitetssikring og planlegging av trygge arrangement

### 3.2.3 Sikkerhet for truede personer - hjemmeboende

<b>Definisjon;</b>
<b>Truede personer</b> Alle personer som er utsatt for en (alvorlig) trussel om vold. I denne gruppen inngår <ul style="list-style-type: none"><li>• de som er utsatt for (trusler om) vold i nære relasjoner</li><li>• personer tilflyttet kommunen etter vedtak om kode 6 eller 7 (fra BUFDIR eller KRIPOS)</li><li>• vitnebeskyttelsesprogram</li><li>• og "Friby-tilflukt"</li></ul>

**Aktuelle regler/lovkrav**

Blir nærmere beskrevet i versjon 1.2

**Kapabilitet**

Kommunens organisering og kapabilitet for denne sikkerhetsfunksjonen er unntatt offentlighet jf. Ofl. § 13, jf. Fvl. §13, 1. ledd nr. 1



### 3.2.4 Sikkerhet for truede personer - krisesentertilbud

<b>Definisjon;</b>
<p>Krisesentertilbud</p> <p>Kommunen skal sørge for et krisesentertilbud som skal kunne nyttast av personer som er utsette for vold eller trusler om vold i nære relasjoner, og som har behov for rådgivning eller et trygt og foreløpig botilbud.</p>

#### **Aktuelle regler/lovkrav**

[Lov om kommunale krisesentertilbud](#)

[Forskrift om fysisk sikkerhet i krisesentertilbudet](#)

#### **Kapabilitet**

- Krisesenteret tar imot personer som er utsatt for vold i nære relasjoner og som ønsker en samtale, overnatting eller et botilbud i en kortere periode. Tilbudet til kvinner er fysisk adskilt fra tilbudet til menn. Barn kan komme ifølge med sine foreldre.
- Krisesenteret kan gi råd og veiledning for kvinner og menn som opplever fysisk, psykisk, seksuell og materiell vold i nære relasjoner. Vi informerer om rettigheter og muligheter.
- Om ønskelig kan det bli formidlet kontakt med legevakt, politi, offentlig servicekontor og advokat.
- Krisesenter kan tilby følge til offentlige instanser ved behov, og kan være behjelpelig med å ringe politi dersom det er nødvendig med bistand til å hente eiendeler i hjemmet.
- Krisesenteret samarbeider med tolketjenesten, har døgnåpen telefon og er bemannet til enhver tid.

Kommunens nærmere organisering for denne beredskapsfunksjonen er unntatt offentlighet jf. Ofl. § 13, jf. Fvl. §13, 1. ledd nr. 1, og kommunens krisesenter har hemmelig adresse.

### 3.3 Lov og orden

#### 3.3.1 Kriminalitetsbekjempelse (SLT)

##### Definisjon

“Kriminalitetsbekjempelse forstås som samfunnets evne til å avdekke, avverge og eventuelt stanse alvorlig kriminell virksomhet, herunder virksomhet som kan true Norge eller andre lands sikkerhet. Ikke alle forbrytelser (eller ordensforstyrrelser) kan gis like stor oppmerksomhet. Noen typer saker og situasjoner må likevel alltid kunne håndteres, for eksempel tilfeller hvor liv og helse er truet.

Det er evnen til å ta hånd om disse som vil være kritisk i et samfunnssikkerhetsmessig perspektiv. For å beskrive dette er ordet *alvorlig* knyttet til kapasitetsbeskrivelsene.

I kapabilitet inngår også vern mot kriminell virksomhet som kan true den nasjonale sikkerheten i Norge eller andre land, herunder internasjonalt samarbeid for å forhindre og bekjempe internasjonal terrorisme.

##### Referanse/kilde

Rapport fra DSB om samfunnets kritiske funksjoner - desember 2016

[Nasjonal veileder for forebygging av radikalisering og voldelig ekstremisme](#)

##### Aktuelle regler/lovkrav

Ordning med SLT er en frivillig ordning for kommunene, og det eksisterer derfor ingen formelle lov- eller forskriftskrav, kun den omtalt veileder.

### **Kapabilitet**

For ansvarsområdet SLT har kommunen foretatt en avgrensning til de arbeidsprosesser som har et grensesnitt til kriminalitetsbekjempelse samt samfunnssikkerhet og beredskap. I disse inngår følgende tema;

- MC-kriminalitet
- Forebygge radikalisering
- Menneskehandel og prostitusjon

Kapabilitet, rolleforståelse og samvirke med bl.a. politiet blir ivaretatt gjennom løpende kontakt, erfaringsutveksling i møter i Politiråd m.m..

Videre har kommunen i 2017 styrket kommunens ressurs/kapabilitet for SLT-området gjennom tilsetting av en ekstra SLT-koordinator med operativt ansvar, samt etablering av en mentorordning.

Detaljer om mentorordning er unntatt offentlighet jf. Ofl. § 13, jf. Fvl. §13, 1. ledd nr.

1

### 3.4 Helse og omsorg

#### Definisjon

**Helse og omsorg** er den funksjonsevne kommunen sammen med andre til enhver tid må opprettholde kapabiliteter relatert til

- helsetjenester
- omsorgstjenester
- folkehelseiltak
- atomberedskap

#### Referanse/kilde;

Rapport fra DSB om kritiske samfunnsfunksjoner (2016)

#### Aktuelle regler/lovkrav

- [Folkehelseloven](#)
- [Lov om helsemessig og sosial beredskap](#)
- [Lov om kommunale helse og omsorgstjenester](#)
- [Lov om vern mot smittsomme sykdommer](#)

#### 3.4.1 Helsetjenester

Helsetjenester forstås som evnen til å tilby helsetjenester som er nødvendig for å unngå død, varig nedsatt funksjonstilstand, alvorlig skade eller sterke smerter. Helsetjenester innbefatter virksomhet som har forebyggende, diagnostisk, behandlende, helsebevarende eller rehabiliterende formål, og som er utført av autorisert helsepersonell. Helsetjenester som er kritiske i den forstand at selv kortvarig bortfall av dem vil kunne true befolkningen kan omfatte;

- Akuttmedisinske tjenester i og utenfor sykehus
- Utredning og behandling som av hensyn til pasienten ikke kan utsettes
- Psykisk helsevern/psykiatrisk helsehjelp
- Tilgang til og formidling av legemidler og medisinsk forbruksmateriell

[Helsedirektoratet](#) har en noe annen inndeling og definerer helseberedskap til følgende områder;

- beredskap i helse- og omsorgstjenesten
- oppfølging av rammede og berørte ved hendelser og kriser
- CBRNE (miljømedisin, smittevern, atomberedskap og eksplosiver) forsyningsikkerhet for legemidler, materiell, mattrygghet og drikkevann.

I Trondheim kommune er de ulike funksjonene (kapabilitet) for helseberedskap organisert slik;

### **Beredskap i helse- og omsorgstjenesten**

#### 3.4.1.1 Helsevakt

Høsten 2018 ble legevakta, Trygghetspatruljen og vaktsentralen med alarmmottak og velferdsteknologi samlokalisert i Helsevakta som et samordnet og døgnbemannet mottak for uplanlagt helse- og omsorgstjeneste.

Legevakta består av stasjonær legevakt, ambulans legevakt og døgnbemannet vaktsentral - bl.a. tilkoplede nødnett. Ansatte på legevakta (fast ansatte leger samt fastleger i legevaktturnus, sykepleiere og ambulansarbeidere) er underlagt forskrift om akuttmedisin.

Trygghetspatruljen (TP) består av en bemannet vaktsentral og mobilt ambulans akutt team. Pr. juli 2017 betjente vaktsentralen TP ca. 4 300 trygghetsalarmer i Klæbu, Malvik og Trondheim kommune. TP er kommunens hjemmetjeneste på natt og betjener faste brukere og rykker ut til brukere ved behov for bistand ved varsel eller alarmer fra trygghetsalarmer eller andre velferdsteknologiske løsninger, i Trondheim kommune.

TP har i gitte situasjoner kontinuitetsberedskap for helsehus samt helse- og velferdssentrene (HVS), og har et særskilt ansvar for å bistå nevnte lokasjoner med evakuering av brukere. TP håndterer også døgnbasert velferdsteknologi med mottak

av ulike alarmer varslinger og rådgivning til brukere som deltar i velferdsteknologiprogrammene

### 3.4.2 Omsorgstjenester

Omsorgstjenester er evnen til å yte nødvendig omsorg til syke og hjelpetrequende i hjemmet og i institusjon. Dette innbefatter kommunens ansvar til å ta seg av mennesker som ellers ikke vil være i stand til å ivareta egne behov, f. eks. på grunn av sykdom eller annen svekkelse av fysisk eller psykisk art.

#### 3.4.2.1 Barnevernets akuttberedskap

Barnevernvakten er barnevernets akuttberedskap på kveldstid og i helger. Hovedoppgaven er å hjelpe barn og familier i krise som trenger hjelp raskt.

Den interkommunale Barnevernvakta i Trondheim yter akutthjelp til barn og unge med deres familier utenfor ordinær kontortid. Barnevernvaktas arbeid reguleres av lov om barneverntjenester. Barnevernvakta er døgnåpen og holder til ved Sentrum politistasjon i Trondheim og kan kontaktes på telefon **02800**.

#### 3.4.2.2 Avtaler om interkommunalt samarbeid - barnevernvakt

Funksjonen som barnevernvakt er et interkommunalt samarbeid mellom følgende kommuner;

*Klæbu, Melhus, Orkdal, Meldal, Agdenes, Skaun, Rindal, Halså, Surnadal, Malvik, Stjørdal, Meråker, Tydal, Selbu, Frosta, Bjugn, Ørland, Rissa, Roan, Osen, Leksvik, Åfjord, Hemne og Snillfjord samt Trondheim kommune.*

### 3.4.3 Folkehelseiltak

Folkehelse er evnen til å verne befolkningens liv og helse ved befolkningsrettede tiltak ved sykdomsutbrudd og andre hendelser. Arbeid med folkehelse har til formål å beskytte befolkningens liv og helse ved å forebygge sykdom og skade. Folkehelsearbeid omfatter bl.a. følgende;

- Smittevern
- Miljørettet helsevern
- Mattrygghet

Hovedelementer i kapabilitet for folkehelse er;

- Holde oversikt over risikofaktorer og redusere sårbarhet for utbrudd og hendelser
- Oppdage utbrudd/hendelse tidlig, varsle og identifisere type smittestoff/utslipp
- Ved utbrudd/hendelse;
  - etablere situasjonsbilde og vurdere konsekvensene for befolkningens helse
  - gi informasjon og iverksette tiltak for å redusere konsekvenser for befolkningens helse
  - oppklare årsaken til utbrudd/utslipp og stoppe det
- foreta folkehelseundersøkelser og oppfølging

#### 3.4.4 Atomberedskap

Atomberedskap er evnen til å håndtere atomhendelser og til å sørge for hurtig iverksettelse av tiltak for beskyttede liv, helse, miljø og andre viktige samfunnsinteresser.

Atomhendelser er definert som atomulykker og andre hendelser som kan innebære ioniserende stråling eller spredning av radioaktivitet.

[Analysesenteret](#) er akkreditert etter [NS-EN ISO/IEC 17025](#) og har over 100 akkrediterte analyser i sortimentet.

Akkrediteringen gjelder:

- Kjemisk analyse
- Mikrobiologisk analyse
- Ioniserende stråling og radioaktivitet
- Molekylærbiologi
- Prøvetaking

Analysesenteret inngår også i det nye nasjonale beredskapsnettverket for lokal radioaktivitetskontroll (LoRaKon) som skal sikre at Norge er bedre forberedt dersom tilsvarende ulykker skulle skje igjen.

Kompetanse fra Analysesenteret inngår som fagressurs og rådgiver for

- [Fylkesmannens beredskapsråd](#)  
og
- [fylkesmannens regionale atomberedskapsutvalg](#).

#### **Kapabiliteter:**

- Kommunens analysesenter er pr. august 2017 bemannet med ca. 20 fagpersoner og innehar god kompetanse inkl oppdatert utstyr bl.a. med bakgrunn i Tsjernobyl.
- I rollen som nasjonal beredskapslaboratorium for Statens strålevern/Mattilsynet tilføres personalet oppdatert kunnskap



- Status for beredskapslaboratorium er at kommunen tidligere har arbeidet for å inngå en formell samarbeidsavtale (vertskommuneavtale) med ca. 25 kommuner og fylkeskommunene i Trøndelag for å levere laboratorietjenester fra Analysesenteret.
- Juridiske betenkeligheter vedrørende EØS-regelverk og regelverk om offentlige anskaffelser stoppet dette. Avtalen skulle også omfatte rutineanalyser i daglig drift i tillegg til beredskap for laboratorietjenester.

### 3.5 Redningstjeneste

#### 3.5.1 Redningsberedskap

Redningsberedskap forstås som evnen til øyeblikkelig innsats for å redde mennesker fra død eller skade som følge av akutte ulykkes- eller faresituasjoner.

#### Kapabilitet

Kommunens bidrag til samfunnets redningsberedskap er

- Trøndelag brann- og redningstjeneste
- Midt-Norge 110-sentral
- Helsevakta
  - Interkommunal legevakt
  - Trygghetspatruljen
- Vaktordning for kommuneoverleger

##### 3.5.1.1 Brann- og redningstjeneste / 110-sentral

Brann- og redningstjenesten har som hovedformål å verne liv, helse og miljø mot brann og eksplosjon, mot ulykker med farlig stoff og farlig gods og andre akutte ulykker. Tjenesten skal også ha evne til å verne mot og avverge materiell skade eller begrense skadeomfang ved ulykkesituasjoner.

**Lovkrav;**

Dette beredskapsansvaret følger av Brann- og eksplosjonsvernloven.

**Kapabilitet og organisering**

Kapabilitet er løst ved at kommunen har organisert tjenesten i samarbeid med andre kommuner i to interkommunal selskap;

- [Trøndelag brann- og redningstjeneste](#)
- [Midt-Norge 110-sentral](#)

Begge selskapene har døgnerberedskap og er bemannet 24/7/365.

**Dimensjonering**

Dimensjonering av denne ressursen er styrt av en forskrift; "[dimensjoneringsforskriften](#)", samt kommunens "brannvernordning". Kommunenes helhetlige ROS-analyse er i tillegg et tredje dimensjoneringsgrunnlag.

**Kommunens utøvelse av eierskap til redningsberedskap**

Fra kommunedirektøren side blir det administrative eierskap til disse beredskapsressursene utøvd gjennom [enhet for eierskap](#).

### 3.5.1.2 Helsevakta

Helsevakta skal gi befolkningen en kommunal inngangsport når uplanlagte behov for helsetjenester oppstår, og være kommunens system for mottak og oppfølging av varsler fra trygghetsalarm og andre løsninger for velferdsteknologi. Helsevakta skal gi befolkningen en kommunal inngangsport når uplanlagte behov for helsetjenester oppstår og være kommunens system for mottak og oppfølging av varsler fra trygghetsalarm og andre velferdsteknologiløsninger.

#### **Interkommunal legevakt**

Kommunens legevakt v/ambulant og stasjonær legevakt inkludert legevaktbil inngår i redningsberedskap.

#### **Lov- forskriftskrav**

[Forskrift om krav til og organisering av kommunal legevaktordning, ambulansetjeneste, medisinsk nødmeldetjeneste mv. \(akuttmedisinforskriften\)](#)

#### **Organisering**

Denne ressursen inngår i kommunens Helsevakt. Legevaktssentralen er etablert som en del av kommunens vaktsentral for Helsevakta.

#### **Dimensjonering**

Kommunen har en legevaktbil som er bemannet med sjåfør og en lege i vakt. Legevaktbil er operativ hele året. Bilen kan disponeres av AMK-sentral ved St. Olavs HF og av kommunens vaktsentral i helsevakta.

Rollen som lege i vakt er fordelt mellom de legene på legevakta som rullerer på ordningen. Pr. august 2017 er den samlede legeressurs tilgjengelig mellom kl. 08:00 - 10:00, men praksis er at denne mobile legeressursen er fordelt mellom 15- 20 av disse.

#### **Trygghetspatruljen**

Trygghetspatruljen i Helsevakta er en tverrfaglig beredskap - og ambulerende fagteneste som drar ut på oppdrag fra vaktsentral/ legevakt/ kriseledelse.

Trygghetspatruljen vil være et supplement til eksisterende ambulerende lege, og sammen kan de bidra til å avklare henvendelser og sette i gang midlertidige oppfølging på en rask og koordinert måte inntil ordinære tjeneste trår inn.

Dette er en beredskapstjeneste med kompetanse innen somatikk, rus og psykiatri for å kunne håndtere krise- og akutsituasjoner, men vil også ivareta oppfølgingsbehov meldt fra tjenestemottakere med vedtak om trygghetsalarm eller annen velferdsteknologi. I dag ivaretar Trygghetspatruljen innbyggerne i Trondheim kommunes behov for hjemmesykepleie på natt i tillegg til å rykke ut på varsler fra trygghetsalarmer/velferdsteknologi.

jf. strateginotat fra kommunedirektøren for Helsevakta

### 3.5.2 Brannvern

Brannvern forstås som evne til å avverge materiell skade eller begrense skadeomfang ved ulykkes- eller faresituasjoner.

#### **Kapabilitet**

Kapabilitet for brannvern er etablert og delt mellom

- [Trøndelag brann- og redningstjeneste](#)
- [Midt-Norge 110-sentral](#)
- [Enhet for service og internkontroll \(ESIKT\)](#)

#### **Lovkrav**

Brann- og eksplosjonsvernloven

#### **Organisering**

- Fra kommunedirektøren side blir det administrative eierskap til beredkapsressurser i IKSene utøvd gjennom [enhet for eierskap](#).
- Brannvernressurser hos ESIKT ledes administrativt av enhetsleder.

#### **Dimensjonering**

##### TBRT:

- Trøndelag brann- og redningstjeneste IKS er den lokale faginstans for brannvern i Trondheim, Malvik, Klæbu, Rissa, Leksvik Oppdal og Rennebu kommuner. TBRT har ca. 116 heltidsansatte i beredskap som er stasjonert innenfor kommunegrensene til Trondheim .

##### Midt-Norge 110-sentralen;

- Alarmsentralen har i 2017 20 ansatte. Midt-Norge 110-sentral har det regionale ansvar for nødmelding på brann, redning og akutt forurensning i regionen
- Midt-Norge 110-sentral har pr. 1. januar 2016 ansvar for varsling i 26 kommuner og for 48 brannstasjoner i Sør-Trøndelag politidistrikt, Os kommune i Hedmark og

Leksvik kommune i Nord Trøndelag. Antall innbyggere i ansvarsområdet er ca. 315 000.

#### ESIKT:

- 1 brannvernkoordinatorer
- Bistår enheter i helse og velferd med råd rundt brannalarmanlegg, pasientvarslingsanlegg (PAVA), DECT-telefoni. Videre organiserer de brannverntiltak som øvelser, kurs og dokumentasjon av brannvernarbeid på enhetene. Har også ansvaret for organisering av utplassering/flytting/lagring av mobile vanntåkeanlegg.

#### 3.5.3 Sivilforsvar (SF)

Evne til å stille nødvendige forsterkningsressurser til disposisjon for for nød- og beredskapsetatene og andre.

#### **Kapabilitet**

Sivilforsvaret arbeider med å bistå nød- og beredskapsetater med personell og materiell i Trøndelag/Trondheim i forbindelse med skadeforebyggende og skadebegrensende tiltak.

System for befolkningsvarsling (tyfonanlegg) inngår i samfunnsfunksjonen "Styring og kriseledelse". Sivilforsvaret har også oppgaver knyttet til forurensning av ytre miljø og atomberedskap.

Kommunens rolle er å stille lokaler til disposisjon for lager og vedlikehold av Sivilforsvarets materiell. Godt samarbeid mellom Sør-Trøndelag Sivilforsvar og kommunen sikrer samfunnet en god kapabilitet.

#### 3.5.4 Kjemikalie- og eksplosivberedskap

Kjemikalie- og eksplosivberedskap forstås som evnen til å forebygge og håndtere kjemikalie- og eksplosivhendelser og iverksette tiltak for å beskytte liv, helse, miljø og andre viktige samfunnsinteresser.

Kapabilitet omfatter forebygging og håndtering av kjemikalie- og eksplosivhendelser.

Kjemikaliehendelser omfatter spredning til luft, vann, næringsmidler eller jordsmonn av kjemikalier (industrikjemikalier, giftige branngasser, kjemiske stridsmidler, toksiner m.v.) som kan forårsake helseskader og/eller skade på miljø og materielle verdier.

Eksplosivhendelser omfatter eksplosjoner forårsaket av sprengstoff, pyrotekniske varer eller hjemmelagede eksplosiver, samt meget brennbare, trykksatte eller reaktive stoffer.

Ulykker med giftige og brannfarlige stoffer kan gi betydelige konsekvenser for liv, helse og økonomi. I kapabiliteten inngår også evne til å forebygge, oppdage, avverge og eventuelt redusere konsekvensene av kjemikalie- og eksplosivhendelser som kan true liv, helse, miljø eller materielle verdier.

### **Kapabilitet**

Kommunen har kapabilitet for kjemikalie- og eksplosivberedskap etablert og delt mellom

- Trøndelag brann- og redningstjeneste
- Midt-Norge 110-sentral
- Interkommunalt utvalg mot akutt forurensning
- Miljøenheten
- Analysesenteret

Alle de ovennevnte enheter/IKS m.m. er tidligere beskrevet.

### 3.6 IKT-sikkerhet

Samfunnsfunksjonen IKT-sikkerhet omfatter for kommunen sikkerhet for samfunnskritisk informasjon lagret i databaser systemer, funksjoner og tjenester som databaser er avhengig av i forbindelse med oppdatering av og/eller tilgjengeliggjøring av informasjon.

Sentrale lover;

- Personopplysningsloven
- EKOM-loven
- Helseregisterloven
- Pasientjournalloven
- Arkivloven
- Sikkerhetsloven
- Forvaltningsloven

Sentrale forskrifter;

- Personopplysningsforskriften
- eForvaltningsforskriften
- Forskrift om objektsikkerhet
- Forskrift om informasjonssikkerhet
- Arkivforskriften



### 3.6.1 Sikre registre, arkiver m.v..

Evne til å opprettholde tilstrekkelig tilgjengelighet, integritet og konfidensialitet i databaser, systemer, registre og arkiver som er nødvendige for å ivareta kritiske samfunnsfunksjoner og/eller personers og virksomheters rettigheter

#### **Kapabilitet**

Kapabilitet omfatter databaser, systemer, tjenester, funksjoner, registre og arkiver som er nødvendig for opprettholdelse av kritiske samfunnsfunksjoner eller som inneholder informasjon om enkeltmenneskers eller virksomheters rettigheter og forpliktelser, herunder eiendom, finansielle forhold, konsesjoner, sertifikater m.v.. Med "tilstrekkelig" menes at sikkerhetsnivået er definert av kommunen på grunnlag av en risikovurdering der både informasjonens verdi og de trusler og farer som er knyttet til systemene og driften av dem er tatt hensyn til.

#### **Organisering**

For å sikre denne kapabilitet i en beredskap - krisesituasjon inngår informasjonssikkerhetsrådgiver som fast medlem i kommunens kriseledelse og krisestab.

### 3.6.2 Personvern

Er evne til å sikre konfidensialitet og integritet i registre og arkiver som inneholder sensitive personopplysninger

#### **Kapabilitet**

Kapabiliteten omfatter registre og arkiver som inneholder sensitive personopplysninger i henhold til personopplysningsloven og uavhengig om registrene i seg selv er å anse som kritiske for samfunnssikkerheten.

#### **Organisering**

For å sikre denne kapabilitet i en beredskap - krisesituasjon inngår informasjonssikkerhetsrådgiver som fast medlem i kommunens kriseledelse og krisestab.

### 3.6.3 Hendelseshåndtering i informasjons- og kommunikasjonssystemer

Evne til å avdekke informasjonssikkerhetshendelser, begrense skade og raskt gjenopprette normal drift i registre og systemer med kritisk samfunnsfunksjon og/eller som inneholder taushetsbelagt og/eller sensitiv informasjon.

#### **Kapabilitet**

Er generell i den forstand at den omfatter alle de systemer som inngår i de tre foregående kapabilitetene under denne funksjonen. Det vil neppe være til å unngå at uønskede hendelser inntreffer i et IKT-system. Det er derfor vesentlig at enhver systemeier er i stand til å detektere slike uønskede hendelser så raskt som mulig for å begrense skade og gjenopprette systemets funksjonalitet og sikkerhet.

#### **Organisering**

- IT-tjenesten
  - IT-brukerhjelp
- Utskilt drift av kommunens IT-systemer

#### **Dimensjonering**

Beskrivelse av IT-tjenestens organisering, dimensjonering og grensesnitt til valgte underleverandører for kontinuitet- og beredskapsprosessen blir oppdatert i versjon 18.3.

### 3.7 Natur og miljø

#### 3.7.1 Beredskapsansvar ved forurensning

Ansvar for beredskap vedrørende forurensning av ytre miljø er delt mellom;

- Skadeforvolder
- Kommunen
- Staten v/Kystverket

##### 3.7.1.1 Skadeforvolder

Skadeforvolder er juridisk og økonomisk ansvarlig for en eventuell forurensning som virksomheten utløser. Normalt skal en skadeforvolder selv ha en egen beredskap for å forebygge og eventuelt redusere skadeomfang av en forurensning. I de tilfeller denne mangler eller vurderes som utilstrekkelig, er kommunen pliktig å bistå alternativt å overta håndteringen.

##### 3.7.1.2 Kommunens rolle

Kommunen er pliktig å aksjonere dersom forurensere ikke kan håndtere hendelser på et tilstrekkelig nivå. Dette gjelder også dersom forurensere er ukjent. Kommunen kan aksjonere selvstendig eller benytte seg av ressurser gjennom IUA, både hva gjelder personell på alle nivå og utstyr.

Når hendelsen omfatter flere kommuner kan IUA være et koordinerende ledd ut mot kommunene for å holde overordnet oversikt over personell og materiell. Koordineringsgruppe fra IUA vil bestå av personer fra berørte kommuner, samt lederstøtte fra IUA-regionen.

##### 3.7.1.3 Statens rolle

Dersom hendelsen er større eller mer kompleks enn det IUA-regionen kan håndtere kan kommunen/IUA anmode Kystverket om å overta ansvaret for innsatsen eller Kystverket kan på eget initiativ overta ledelse av hendelsen.

Innenfor akutt forurensning er det **3 innsatsnivåer** for å sikre at et uhell håndteres på best mulig måte. Forurensere har alltid ansvar for å rydde opp et utslipp og er økonomisk ansvarlig dersom kommunen eller staten må håndtere uhellet. Kommunen der hendelsen skjer er alltid ansvarlig for den kommunale innsatsen selv når IUAs ressurser benyttes.

Nivåer	Ansvar
Nivå 1	Forurensere aksjonerer selv
Nivå 2	kommunen aksjonerer
Nivå 3	Statlig aksjon IUA/kommunene bistår

Aktuelle regler/lovkrav

- Forurensningsloven

### 3.7.2 Kommunens kapabiliteter

#### 3.7.2.1 Trondheim bydrift

Bydrift har ofte en rolle ifm. akutt forurensning med å spore opp forurensere da forurensning gjerne havner i vassdrag via avløpssystemet. Når det gjelder slam på rensesanlegg vil også dette bli oppdaget, men er noe mer tidkrevende.

#### 3.7.2.2 Trøndelag brann- og redningstjeneste

Forurensningsloven pålegger kommunen å ha nødvendig beredskap mot akutt forurensning. Kommunen plikter å verne det ytre miljø mot forurensning og å redusere eksisterende forurensning, samt å fremme en bedre behandling av avfall.

Loven skal sikre en forsvarlig miljøkvalitet, slik at forurensninger og avfall ikke fører til helseskade, går ut over trivselen eller skader naturens evne til produksjon og selvfornyelse. På taktisk nivå blir kommunens beredskapsansvar ivaretatt gjennom dedikerte fag- og lederressurser i brann- og redningstjenesten.

### 3.7.2.3 Interkommunalt utvalg mot akutt forurensning

For hendelser som krever en særskilt organisering, omfattende ressursbruk ved innsats eller at flere kommuner samarbeider om forebygging, forberedelse og håndtering av hendelser, er dette ivaretatt ved opprettelse av et [interkommunalt utvalg mot akutt forurensning](#). Utvalget består av 30 kommuner som samarbeider om slik beredskap.

### 3.7.2.4 Analysesenterets beredskapsrolle og kapabilitet

Enheten har omfattende kompetanse med tilhørende instrumenter innenfor en rekke miljøanalyser for å avdekke og oppklare hendelser.

### 3.7.2.5 Miljøenhetens beredskapsrolle

Miljøenheten fokuser på forebyggende beredskap gjennom å holde oversikt, utøve myndighet og forestå rådgivning. På forespørsel kan enheten bistå skadeforvolder med faglig råd. Dette for å sikre en god kvalitet og at en forurensning håndteres på lavest mulig nivå.

Enheten er på forespørsel faglig rådgiver også overfor brann og redningstjenesten samt IUA. I tillegg kan kommuneoverlegen/ medisinsk faglig rådgiver fatte hastevedtak dersom det foreligger overhengende helsefare (hjemmelsgrunnlag er Folkehelseovens § 9 og 16). Innenfor ordinær arbeidstid utføres dette av den kommuneoverlegen som har ansvar for miljørettet helsevern, og utenfor arbeidstid av kommuneoverlegen som har beredskap.

Kommunen skal føre tilsyn med de faktorer og forhold i miljøet som til enhver tid direkte eller indirekte kan ha innvirkning på helsen, jf. § 8. Ansvar og oppgaver innen miljørettet helsevern som i denne lov er lagt til kommunen, kan i tillegg til å delegeres etter bestemmelsene i kommuneloven delegeres til et interkommunalt selskap.

Oppstår det forhold ved en virksomhet eller eiendom som medfører en overhengende fare for helseskade, skal kommunen stanse hele eller deler av

virksomheten eller aktiviteten inntil forholdene er rettet eller faren er over. Stansing kan om nødvendig gjennomføres med bistand fra politiet.

### **3.8 Forsyningssikkerhet**

#### **3.8.1 Beredskap for matforsyning**

Å sikre befolkningen tilstrekkelig matforsyning er grunnleggende for samfunnssikkerheten. Selv om ernæringsmessige problemer som følge av akutt og omfattende matmangel i Norge i dag generelt ansees som lite sannsynlig, kan forstyrrelser i matforsyningen føre til uro og utrygghet i befolkningen.

Matforsyningen kan beskrives som en kjede som består av blant andre produsenter og importører, næringsmiddelindustrien, grossister, transportører og butikker. Ansvar for matforsyningen ligger i første rekke hos markedsaktørene (primærnæringer, industri, importører, grossister og detaljister).

Innenfor samfunnssikkerhets- og beredskapsarbeidet er myndighetenes oppmerksomhet knyttet til mulige situasjoner der forstyrrelser i verdikjeden gjør at de næringsdrivende ikke kan levere nok mat til å dekke befolkningens behov. Kortvarig svikt i matvareforsyningen vil neppe utløse sult eller underernæring for folk i Norge i dag.

Det vil etter alt å dømme være så mye mat underveis i verdikjeden og i de enkelte husholdninger at de færreste vil oppleve alvorlig matmangel den første uken. Manglende tilgang til vanlige varer kan imidlertid skape utrygghet og føre til uro.

Sentrale myndigheters matforsyningsberedskap har i utgangspunktet som mål å sørge for at tilstrekkelig mengder matvarer kommer fram til detaljistledet og til storhusholdninger slik at befolkningen får tilgang til dem.

Egenberedskap for matforsyning tilhører primært den enkelte husstand. For slik beredskap i de private hjem viser kommunen til DSBs nettside - [Sikker hverdag](#).

Å sørge for at matvarene kommer helt frem til de delene av befolkningen som ikke selv kan skaffe seg dem på ordinær måte, er et **kommunalt ansvar**. For sårbare grupper har kommunen derfor etablert en egen tjeneste for matforsyning - kommunens produksjonskjøkken;

#### 3.8.1.1 Kommunens produksjonskjøkken

Kommunens matproduksjon er samlet på ett sted. Produksjonskjøkkenet leverer mat til både til kommunale og private institusjoner, bydelskaféer, hjemmeboende brukere, skoler, SFO og barnehager. For hjemmeboende kjører de ut middagsmat 4 dager i uken. Totalt dreier dette seg om en daglig kapasitet på ca. 2 500 måltider

Produksjonskjøkkenet har produksjonskapasitet for levering av mat til f.eks sykehjemsbrukere og hjemmeboende brukere i andre kommuner.

Produksjonskjøkkenet har i forbindelse med covid-19 inngått avtale med sentralkjøkken på Stjørdal som sin alternative leverandør, jmf egen kontinuitetsplan.

#### 3.8.2 Beredskap for forsyning av drivstoff

Ansvaret for forsyning av drivstoff ligger i stor grad hos markedsaktørene, dvs. hos produsenter, distributører, transportvirksomheter og bensinstasjoner. Det petroleumsbaserte system for drivstoff kan beskrives som en kjede som starter ved produksjon og ilandføring av olje (eventuelt import), raffinering til bensin, diesel og andre produkter og distribusjon til bensinstasjoner via tankanlegg i landsdelene.

Mangel på drivstoff vil ramme transportbransjen, og svikt i transportbransjen vil igjen ramme forsyninger av andre varer.

Kommunen har intet beredskapsansvar for leveranser av drivstoff, men både kommunens innbyggere og kommunen som virksomhet vil fort bli rammet ved en eventuell slik situasjon. Kommunen må derfor ha en beredskapsplan for alternative transportløsninger for opprettholdelse av egen kritisk tjenesteproduksjon.

### **3.9 Beredskap for vann og avløp**

I Norge er det i hovedsak kommunene eller kommunalt eide selskaper som sørger for vann- og avløpstjenestene til innbyggerne og næringslivet. Om lag 1 600 vannverk sørger for vannforsyning til 90 prosent av befolkningen, mens de øvrige 10 prosent har egen brønn eller mindre fellesanlegg.

Om lag 2 600 kommunalt eller interkommunalt eide avløpsanlegg sørger for å ta hånd om avløpet fra 83 prosent av befolkningen, mens de resterende 17 prosent har egne avløpsanlegg eller mindre, private fellesløsninger.

Siden infrastrukturen for vann og avløp er naturlige monopol, er det i utgangspunktet ingen overlappende systemer for innbyggere og næringsliv dersom tjenesten svikter. Dette forsterker behovet for robuste løsninger og god beredskap på området.

Ansvar for vann og avløp i Trondheim kommune ligger hos Kommunalteknikk og Trondheim bydrift. Det er Trondheim bydrift som drifter vann- og avløpsanleggene og som også har ansvar for beredskap ved ekstraordinære hendelser.



### 3.9.1 Beredskap for forsyning av drikkevann

#### 3.9.1.1 Kommunalteknikk

[Enhet for kommunalteknikk](#) er vannverkseier for Trondheim kommune, jf. kravene i drikkevannsforskriften;

*“Vannverkseieren skal sikre at drikkevannet er helsemessig trygt, klart og uten fremtredende lukt, smak og farge. Vannverkseier skal også sikre levering av tilstrekkelige mengder drikkevann til enhver tid.*

*For å oppnå dette skal vannverkseier identifisere farene som må forebygges, fjernes eller reduseres til et akseptabelt nivå. Vannverkseieren skal sikre at drikkevannet beskyttes mot forurensning ved å planlegge og gjennomføre nødvendige tiltak for å beskytte vanntilsigsområdet og råvannskilden”.*

Vannverkseieren skal sikre at det gjennomføres nødvendige beredskapsforberedelser og utarbeides beredskapsplaner i samsvar med helseberedskapsloven og forskrift om krav til beredskapsplanlegging.

Vannverkseieren av vannforsyningssystemer med produsert vann per døgn på minst 10 m<sup>3</sup> drikkevann, eller som forsyner en eller flere sårbare abonnenter, skal utarbeide en plan for beredskapsøvelser i samsvar med § 7 i forskrift om krav til beredskapsplanlegging. Vannverkseieren skal sikre at denne planen er oppdatert og følges

Kommunalteknikk har ingen beredskap/vaktordning. Kommunalteknikk har formelt rollen som vannverkseier, men i det daglige er det Trondheim bydrift som utøver rollen med å drifte anleggene og sørge for at kravene til vannleveranse i Drikkevannsforskriften oppfylles. Gjelder også beredskap ved ekstraordinære hendelser.

### 3.9.1.2 Trondheim bydrift

I kommunen har Trondheim bydrift ansvar for den daglige driften av vannforsyningen og for håndtering av akutte hendelser. I denne sammenhengen har bydrift rollen som vannverkseier i henhold til Drikkevannsforskriftens krav.

Ved uregelmessigheter i vannforsyningen vil Trondheim bydrift rutinemessig raskt varsle Mattilsynet. Tilsvarende varsel gis også til kommuneoverlegen/ medisinsk faglig rådgiver.

Ved ekstraordinære hendelser settes det lokal kriseledelse hos bydrift hvor enhetsleder varsler videre til byutviklingsdirektør.

### 3.9.1.3 Analysecenteret

Laboratorietjenester har en viktig funksjon i den kommunale vannberedskap. Dagens beredskapsordning er basert på at Analysecenteret analyserer på et bredt spekter av parametre (over 100 akkrediterte analyser), mange ansatte og totalt høy kompetanse. For å sikre en god beredskap for analysekapasitet er det opprettet en egen vaktordning som dekker henvendelser utenfor ordinær arbeidstid.

Kommunal laboratorieberedskap knyttet opp i forhold til forurensing av drikkevann og andre typer vann krever regelmessig analyse av aktuelle prøver. Dette gir god kompetanse. Videre medfører daglig tilgang på prøver for analyse en økt evne til å opprettholde en god kapabilitet.

Analysecenteret besitter en god kompetanse og god kapasitet til å håndtere relevante hendelser. Tilgjengelig beredskap utenom ordinær arbeidstid er seks ansatte via tjenestemobiler.

## 3.9.2 Beredskap for avløpshåndtering

Trondheim bydrift drifter både avløpsnett og avløpsrenseanleggene. Utenom ordinær arbeidstid er det vaktordning. Ved problemer vil pumpestasjonene gå i overløp/renseanleggene stopper og kloakken vil ende urenset i Trondheimsfjorden.

### 3.10 Transport og kommunikasjon

#### 3.10.1 Beredskap for samfunnets transportevne

Trondheim bydrift har over 100 kjøretøyer og er primært anskaffet til å utføre driftsoppgaver. I gitte situasjoner vil deler av kjøretøyparken kunne benyttes i andre beredskapsoppgaver.

#### 3.10.2 Beredskap for å sikre transportsystemer

Trondheim bydrift drifter de kommunale veiene gjennom egne ansatte og innleide entreprenører. Det er utvidet vakt vinterstid og betydelig færre ansatte på vakt i sommer halvåret. De vil håndtere løpende driftshendelser inkludert stenging av veier hvis dette er nødvendig.

#### 3.10.3 Havneberedskap

Ansvar for en sikring av og beredskap ved havneanlegg er regulert gjennom [forskrift om sikring av havner](#). I Trondheim kommune er dette drifts, beredskaps- og sikringsansvaret lagt til [Trondheim havn IKS](#).

Selskapet har en egen vaktordning - [havnevakta](#).

Fra kommunedirektøren side blir administrativt eierskap til disse beredskapsressursene utøvd gjennom [enhet for eierskap](#).

## 4 OVERSIKT BEREDSKAPSPLANER

Formålet er å etablere en oversikt over kommunens beredskapsplaner og ansvar. Oversikten er organisert i henhold til tjenesteområder;

### 4.1 Organisasjonsdirektør

Beredskapsplan	Delplan(er)	Hjemmel/lovkrav	Faglig - utøvende ansvar
Overordnet beredskapsplan	Administrativ del	Sivilbeskyttelsesloven § 15	Beredskapsrådgiver - kommunedirektørens fagstab
	Operativ del	Sivilbeskyttelsesloven § 15	Beredskapsrådgiver - kommunedirektørens fagstab
	Evakueringsplan	Sivilbeskyttelsesloven § 15	Beredskapsrådgiver - kommunedirektørens fagstab
	Informasjonsberedskap og krisekommunikasjon	Sivilbeskyttelsesloven § 15	Kommunikasjonsdirektør
	Beredskapsplan for IKT	Policy for TK	Enhetsleder IT-tjenesten
	Arkiver	Policy for TK	Enhetsleder Byarkivet
	Tolkeberedskap	Policy for TK Sivilbeskyttelsesloven § 15	Enhetsleder tolketjenesten
	<a href="#">Ressursoversikt</a>	Sivilbeskyttelsesloven § 15, jf. forskrift om kommunal beredskapsplikt § 4	Beredskapsrådgiver - kommunedirektørens fagstab

Organisasjonsdirektør har på vegne av kommunedirektøren et samordningsansvar for kommunens beredskap og kriseplaner. Det følger videre av sektoransvaret at de øvrige områdedirektørene har beredskapsansvar innenfor egne tjenesteområder.

#### 4.1.1 Overordnet beredskapsplan

Kommunedirektøren har valgt en todeling av overordnet beredskapsplan;

- Overordnet beredskapsplan - adm del
- Overordnet beredskapsplan - operativ del

#### 4.1.2 Evakueringsplan

Arbeidsmiljøloven pålegger arbeidsgivere omsorgsoppgaver overfor ansatte ved for eksempel arbeidsulykker, eller når en eller flere ansatte omkommer under andre omstendigheter. Transportørbedrifter (for eksempel rederier, flyselskap, jernbane og busselskap) kan få ansvaret for pårørende til egne ansatte, og det forventes også oppmerksomhet, informasjon og håndtering overfor pårørende til passasjerer og eventuelt andre rammede.

Politiet har bl.a. ansvar for å registrere personopplysninger, koordinere og ha kontroll med transport av involverte, tilrettelegge for varsling av pårørende, gi informasjon til de involverte, koordinere mediehåndteringen i mottaks-/ evakuertesenteret og etablere vakthold.

Godt samarbeid og god samhandling mellom kommunen og politiet er avgjørende for fullgod ivaretagelse av evakuerte og pårørende. Derfor skal kommunens evakueringsplan være samordnet med politiets innsatsplaner samt planverk for potensielle ulykkeseiere.

Evakueringsplanen må beskrive detaljene i organisering, roller og oppgaver. Gitt særskilte uønskede hendelser som er kartlagt i den helhetlige ROS-analyse må kommunen i evakueringsplanen også vurdere behov for evakuering til et annet område utenfor kommunen

Hovedoppgaver for kommunen ved evakuering vil være:

- bistå politiet med evakuering og sammen med politi/ LRS skaffe til veie nødvendig transportkapasitet fra skadested/omgivelser til mottakssentraler og evt. videre til innkvarteringssted
  - For denne oppgaven vil kommunedirektøren anvende busser rekvirert fra AtB eller Nettbuss, samt eventuelle minibusser fra Trøndertaxi og Norgestaxi
- varsle mottakssted og etablere mottaksapparat
  - Varsling av mottakssted skjer fra vaktentralen til Helsevakta, alternativt av kommunedirektørens krisestab/kriseledelse i hendelsen til aktuelle HV-enheter og andre forhåndsplanlagte kommunale bygg og avtalehotell
  - registrere eventuelle skader og prioritere den medisinske innsatsen (triage)
    - Dette er en oppgave som utføres av fagleder helse (lege fra legevakta) og operativ leder helse i samarbeid med eventuelt personell fra Luftambulansen og nødetater
- registrere de som evakueres og eventuelt hvem som innkvarteres hvor, hvem som flytter på egen hånd m.v..
  - For denne oppgaven har kommunedirektøren planlagt at kriseteam (ambulant akutt team) og dedikerte loggførere vil oppdatere POC-modul i CIM for slik info
- gi psykososial omsorg og samtaletenester
  - Utføres av psykososialt kriseteam (TP, KART, BVV, EPHOR, Tolk Midt-Norge, NAV) i samarbeid med frivillige lag/org

- sørge for forpleining og forlegning
  - Er sikret gjennom inngåtte hotellavtaler med (Quality Panorama, Quality Augustin, Clarion Congress på Piren)
- legge til rette for gjenforening med pårørende
  - Er planlagt gjennomført på EPS

Detaljer ved kommunens evakueringsplan - ansvar og roller ved opprettelse og drift av EPS m.m., forutsettes beskrevet nærmere i delplan for psykososial beredskap.

#### 4.1.3 Informasjonsberedskap, risiko- og krisekommunikasjon

- I overordnet beredskapsplan - administrativ del inngår kommunedirektørens strategi for *informasjonsberedskap, risiko- og krisekommunikasjon*
- I overordnet beredskapsplan - operativ del inngår *kommunikasjonsdirektørens plan*

#### 4.1.4 IKT-beredskap

Risikovurderinger og uønskede hendelser har vist at IKT understøtter stadig flere av kjerneprosessene for kommunen. Dette fører til at sårbarheten ved bortfall av IKT-tjenester øker, noe som igjen krever effektiv og god håndtering av kritiske IKT-hendelser. Målet med denne planen er å tydeliggjøre ansvarsområder og grensesnitt mellom kommunedirektøren, IT-tjeneste og underleverandører samt andre enheter i kommunen.

Beredskapsplan for IKT skal gi føringer på strategisk og taktisk nivå og definere roller, ansvarsområder og kommunikasjonsveier i kommunens IKT-beredskap. Dette gjelder myndighet/beslutningskompetanse som kommunen har lagt hos leverandører, tilsvarende for å håndtere IKT-beredskap ved enheten, og kriterier for å varsle og mobilisere kommunedirektøren ved uønskede hendelser relatert til IKT som nødvendiggjør etablering av beredskap.

Føringer som er lagt i planen skal gjenspeiles i planverkene på andre enheter og hos IT-tjenestens leverandører slik at beredskapsarbeidet i kommunen fremstår som helhetlig og samordnet. Beredskapsplan ved enheten(e) skal være i tråd med kommunens mal.

#### 4.1.5 Beredskap for sikring av arkiver m.m..

Beredskapsplan skal inneholde beskrivelse av ansvar for kommunedirektør og enhetsleder sammen med prosesser og beslutningspunkter som sikrer kommunen evne til å opprettholde tilstrekkelig tilgjengelighet, integritet og konfidensialitet i databaser, systemer, registre og arkiver som er nødvendige for å ivareta kritiske samfunnsfunksjoner og/eller personers og virksomheters rettigheter. Beredskapsplan skal være i tråd med kommunens mal.

#### 4.1.6 Tolkeberedskap

Kommunen har en intern tolketjeneste - organisert som en [enhet](#). Ved uønskede hendelser som involverer flerspråklige - både internt og eksternt, vil en beredskap for å gi slik kommunikasjonsstøtte være påkrevd.

Beredskapsplan skal derfor inneholde;

- Oversikt over tilgjengelige tolker på ulike språk
- Varslingslister
- Plan for å gjennomføre slik bistand til kriseledelse, krisestab eller en enhet

#### 4.1.7 Ressursoversikt

Delplanen skal sikre kommunen en ressursoversikt med opplysninger om hvilke ressurser kommunen selv har til rådighet og hvilke ressurser som er tilgjengelige hos andre aktører ved uønskede hendelser.

Delplanen inneholder også en oversikt inngåtte avtaler med relevante aktører om bistand under kriser. Planen skal sikre at kommunens kriseledelse eller krisestab har en oppdatert og tilgjengelig ressursoversikt som sikrer utløsning av besluttede tiltak



## 4.2 Finansdirektør

Beredskapsplan	Delplan(er)	Hjemmel/lovkrav	Planansvar

### 4.2.1 Sikkerhet og risikostyring

Finansdirektør har ingen strategiske beredskapsplaner for tjenesteområdet. Finansdirektør har forhåndsutpekte stedfortredere for egen rolle i kriseledelsen. Videre har finansdirektør har ansvar for å følge opp at enheter innenfor tjenesteområdet;

- Innkjøpstjenesten
- Regnskapstjenesten
- Økonomitjenesten
- Trondheim kemnerkontor

gjør aktivt bruk av tjenesteområdets rutiner for kvalitet, sikkerhet og risikostyring i tjenesteproduksjon relatert til finans.

Tilsvarende gjelder for gjennomføring av ROS-analyser tilpasset den enkelte enhet, og at enhetene har kontinuitetsplaner tilpasset enhetenes størrelse og egenart.

## 4.3 Kultur- og idrettsdirektør

Beredskapsplan	Delplan(er)	Hjemmel/lovkrav	Planansvar
Sikkerhet ved store arrangementer		Policy for TK	Beredskapsrådgiver - kommunedirektørens fagstab

#### 4.3.1 Sikkerhet ved store arrangementer

Kultur- og idrettsdirektør har ansvar for at tjenesteområdet og kommunen som geografisk område har fokus på sikkerhet og beredskap ved arrangementer i kommunens geografiske område. Ansvaret gjelder både for kommunens egne arrangementer, og for arrangement som blir planlagt og gjennomført av andre.

For å ivareta dette beredskapsansvaret vil direktøren så langt det er hensiktsmessig legge følgende faktorer til grunn;

- Etterlevelse av anbefalinger gitt i [Veileder for sikkerhet ved store arrangementer](#) fra DSB
- Vedlikehold og styrking av sikkerhetskultur hos kommunale enheter innen sitt tjenesteområde
- Støtte "Arrangementskontoret" i rollen som kvalitetssikrer av kulturarrangement i kommunale lokaler
- Støtte Midtbyen management v/City team med relevant kompetanse og ressurser slik at planlegging og gjennomføring av arrangement i åpne byrom bidrar til "trygge arrangører og trygge arrangement"

#### 4.4 Oppvekst- og utdanningsdirektør

Beredskapsplan	Delplan(er)	Hjemmel/lovkrav	Planansvar
Beredskapsplan - barnehager		Forskrift om miljørettet helsevern	Beredskapsrådgiver - kommunedirektørens fagstab
Beredskapsplan - skoler		Forskrift om miljørettet helsevern	Beredskapsrådgiver - kommunedirektørens fagstab
Beredskapsplan BFT		Kommunens policy	Kommunalsjef BFT
Beredskapsplan barnevernvakt (BVV)		Kommunens plan for psykososial beredskap	Fagleder ved BVV

Skoler og barnehager er underlagt opplæringsloven som Kunnskapsdepartementet (KD) forvalter og folkehelseloven med forskrift om miljørettet helsevern, som Helse- og omsorgsdepartementet (HOD) forvalter.

Skolenes og barnehagenes plikt til å ha beredskap mot alvorlige tilsiktede hendelser ble presisert i et rundskriv til forskrift om miljørettet helsevern i 2015. Gjennom rundskriv I-6/2015 presiserte HOD i samråd med KD at §14 pålegger en plikt for barnehage- og skoleeier, ved leder av virksomheten, til å vurdere risiko for alvorlige tilsiktede hendelser, og planlegge beredskap ved virksomheten i henhold til dette risikobildet.

##### 4.4.1 Beredskapsplan barnehager

Felles struktur for beredskapsplaner til barnehager er utviklet og implementert høsten 2017.

##### 4.4.2 Beredskapsplan skoler

Felles struktur for beredskapsplaner til skoler er utviklet og implementert høsten 2017.

##### 4.4.3 Beredskapsplan for BFT

BFTs beredskapsrolle og ansvarsområde for beredskapsplan for egen drift/håndtering versus støtte til andre enheter/tjenesteområder er under utredning.

#### 4.4.4 Beredskapsplan for barnevernvakt

Kommunens barnevernvakt skal ha en beredskapsplan som sikrer kontinuitetsevne som barnevernvakt og for rollen som en del av kommunens psykososiale kriseteam

#### 4.5 Helse- og velferdsdirektør

##### 4.5.1 Helsemessig og sosial beredskap

Beredskapsplan for helsemessig og sosial beredskap er et rammedokument som sammenfatter og samordner delplaner nærmere beskrevet i følgende matrise;

Beredskapsplan	Delplan(er)	Hjemmel/lovkrav	Faglig ansvar
Helsemessig og sosial beredskap		Helse- og omsorgstjenesteloven § 5-2	Kommunalsjefer HV
	Psykososial beredskap	Helseberedskapsloven § 2-2	Kommuneoverleger Enhetsleder EPHOR
	Smittevern	Smittevernloven § 7-11	Smittevernoverlege
	Beredskapsplan ved pandemisk influensa	Helseberedskapsloven § 2-2	Enhetsleder ELS
	Beredskapsplan for legevakt	Policy for TK	Enhetsleder legevakt
	Evakuert- og pårørendesenter	Helseberedskapsloven § 2-2	Kommuneoverlege Enhetsleder EPHOR
	Legetjenester	Helseberedskapsloven § 2-2	Enhetsleder ELS
	Beredskap for flykningtjenesten/ økt migrasjon	Forskrift om rett til helse- og omsorgstjenester til personer uten fast opphold i riket	Enhetsleder ELS
	<a href="#">Legemiddelberedskap</a>		Enhetsleder ESIKT Kommuneoverlege Miljøenheten
	Gravferdsberedskap	Plan sikrer kapasitet til gravferd ved alvorlige hendelser med stort antall døde	Beredskapsrådgiver fagstab

#### 4.6 Byutviklingsdirektør

Beredskapsplan(er)	Delplan(er)	Hjemmel/lovkrav	Faglig ansvar
Vann og avløp		Helseberedskapsloven Drikkevannsforskriften m.fl..	Trondheim Bydrift (kommunalteknikk)

For koordinering av en beredskapshendelse avgrenset til tjenesteområdet vil byutviklingsdirektør med basis i ledergruppen på tjenesteområdet etablere en krisestab med faglig støtte fra beredskapsrådgiver i fagstab og tildelte kommunikasjonsressurser i tjenesteområdet.

##### 4.6.1 Beredskapsplan for vann og avløp

Kommunen som vannverkseier skal sikre at det gjennomføres nødvendige beredskapsforberedelser og utarbeidelse av beredskapsplaner i samsvar med helseberedskapsloven og forskrift om krav til beredskapsplanlegging.

#### 4.7 Direktør for næring, samferdsel, klima og miljø

Beredskapsplan(er)	Delplan(er)	Hjemmel/lovkrav	Faglig ansvar
Kommunal atomberedskap		Plangrunnlag for kommunal - atomberedskap - utgitt av Statens Strålevern	Miljøenheten
Miljørettet helsevern	Nedsatt luftkvalitet	Lokal forskrift i TK	Miljøenheten

##### 4.7.1 Kommunal atomberedskap

Beredskapsplan skal utformes i tråd med plangrunnlag utgitt av Statens strålevern.

##### 4.7.2 Beredskapsplan for miljørettet helsevern

###### 4.7.2.1 [Beredskapsplan for nedsatt luftkvalitet](#)

#### 4.8 Maler for beredskapsplan

Kommunedirektøren har etablert maler for beredskapsplaner i kommunen. Formål med disse malene er å sikre en god kvalitet på utarbeidelse av lokale beredskapsplaner, og redusere opplæringsbehov i utarbeidelse av slike.

Videre har kommunedirektøren lagt til grunn at en felles struktur for beredskapsplaner i kommunen vil forenkle den praktiske bruken av disse samt redusere behov for opplæring for medarbeidere som skifter enhet som del av jobbrotasjon eller annen jobbendring. Kommunedirektøren forventer at malene vil bli bruk av enhetene, og at eventuelle avvik fra disse blir avviksbehandles og begrunnet.

##### 4.8.1 Generell mal

er tilgjengelig [her](#)

##### 4.8.2 Mal for beredskapsplan for barnehager

er tilgjengelig [her](#)

##### 4.8.3 Mal for beredskapsplan for skoler

er tilgjengelig [her](#)

#### 4.9 Beredskapsplaner

Beredskapsplanene beskriver hvordan krise- og beredskapssituasjoner i kommune skal håndteres. Planene skal bygges opp slik at de kan benyttes som effektive og aktive hjelpemidler under følgende beredskapsfaser:

1. varsling og mobilisering
2. håndtering og risikoreduksjon
3. normalisering og demobilisering

##### 4.9.1 Ulike typer beredskapsplaner

#### 4.9.1.1 Strategisk beredskapsplan

Kommunens strategiske beredskapsdokumentasjon er;

- Overordnet beredskapsplan - adm del
- Overordnet beredskapsplan - operativ del
  - inkludert samordning av kommunale beredskapsplaner
  - inkludert samordning av beredskapsplaner for eksterne
  - inkludert strategi og plan for krisekommunikasjon

#### 4.9.1.2 Operasjonell beredskapsplan

I forlengelsen av kommunedirektørens overordnede beredskapsplan, påhviler det den enkelte områdedirektør å foreta en vurdering av ytterligere planbehov for sitt tjenesteområde.

Operasjonell beredskapsplan på overordnet nivå vil gjelde for ett tjenesteområde. Planen bør inneholder nødvendige varslings- og mobiliseringsplaner, oversikt stedfortredere, funksjonsbeskrivelser for stabsleder, og de andre funksjonene, samt aktuelle tiltakskort og øvrige hjelpemidler for håndtering.

Telefonlistene i planen skal oppdateres årlig. Formål med en operasjonell beredskapsplan vil være å sikre nødvendig grad av samhandling mellom flere involverte enheter og kommunedirektøren/områdedirektør.

#### 4.9.1.3 Taktiske beredskapsplaner

De taktiske beredskapsplaner gjelder for den enhet planen er laget for. Planene skal være basert på maler gitt fra kommunedirektøren og skal som et minimum inneholde nødvendige varslings- og mobiliseringsplaner, funksjonsbeskrivelser, samt aktuelle tiltakskort og øvrige hjelpemidler for håndtering. Planen skal også inneholde en kontinuitetsplan for enheten som sikrer en robust drift også ved håndtering av uønskede hendelser.. Telefonlistene i planen skal oppdateres årlig.



## 5 KOMMUNENS PLAN FOR KRISELEDELSE

### 5.1 Kommunens beredskapsorganisering

Kommunen har et omfattende beredskapsansvar. For å ivareta dette ansvaret har kommunen organisert følgende beredskapsfunksjoner for håndtering av uønskede hendelser;

### 5.1 Kommunens kriseledelse

I tråd med ansvarsprinsippet består kommunens kriseledelse av ordfører og kommunens strategiske ledergruppe inkludert definerte støttefunksjoner. Kriseledelsen består av;

- o Ordfører
- o Varaordfører
  
- o Kommunedirektør (strategisk kriseleder)
- o Organisasjonsdirektør
- o Helse- og velferdsdirektør
- o Byutviklingsdirektør
- o Oppvekst- og utdanningsdirektør
- o Finansdirektør
- o Kultur- og idrettsdirektør
- o Direktør for næring, samferdsel, klima og miljø

Videre inngår følgende faste støttefunksjoner i kriseledelsen (alfabetisk);

- o Beredskapsrådgiver fagstab
- o Informasjonssikkerhetsrådgiver/personvernombud
- o IT-sjef (ny i 2022)
- o Sikkerhetsleder (ny i 2022)
- o Kommuneoverlege
- o Kommunikasjonssjef
- o Loggfører

Alle områdedirektørene og støttefunksjonene i kriseledelsen har faste stedfortredere. I tillegg kan kommunens kriseledelse bli supplert med ytterligere ressurspersoner/liaisoner inkludert eventuelle representanter fra frivillige lag/ organisasjoner. Møter i kommunens kriseledelse ledes av kommunedirektøren, alternativt den kommunedirektøren utpeker.

#### 5.1.2 Fullmakter og delegert myndighet

##### *Innkalling av kriseledelsen*

Ordfører eller kommunedirektøren kan beslutte at kriseledelsen skal samles. I disses fravær har områdedirektørene samme myndighet for mobilisering av kommunens kriseledelse.

##### *Iverksettelse av varsling*

Det er tillagt ordfører og kommunedirektøren å iverksette varsling av kommunens kriseledelse. Tilsvarende myndighet er delegert til områdedirektørene.

## 5.2 Kommunens krisestab

I tråd med veileder for kommunal beredskap utgitt av DSB har kommunen opprettet en støttefunksjon for beslutningsstøtte - en krisestab. Denne skal sikre at ansvarsprinsippet kan ivaretas også i håndtering av en uønsket hendelse (beredskap/krise). I tiden mellom møter i kommunens kriseledelse har kommunedirektøren behov for en "analyse, styring - og gjennomføringskraft" på de beslutninger som blir tatt i møtene.

Krisestab har samme rolle overfor kriseledelsen som fagstab og deler av interne tjenester har i hverdagen overfor kommunedirektørens ledergruppe. Tilsvarende gjelder for å følge opp eventuelle ubesvarte spørsmål og oppgaver fra de samme møtene. Krisestaben skal derfor bistå kriseledelsen med ulike former for analyse- og beslutningsstøtte. Krisestaben er også et alternativt kontaktpunkt for samvirke med frivillige mannskaper. Krisestaben er kommunedirektørens/kriseledelsens kontaktpunkt for interne og eksterne henvendelser relatert til en pågående hendelse, inkludert eksterne liaisoner.

### Funksjoner i krisestab

- Kommunedirektør alternativt områdedirektør for det hardest rammede

tjenesteområdet (leder)

- o Beredskapsrådgiver - kommunedirektørens fagstab
- o Informasjonssikkerhetsrådgiver - kommunedirektørens fagstab
- o Kommunikasjonssjef
- o Kommuneoverlege
- o Loggfører

Avhengig av type hendelse, alvorlighet, kompleksitet og varighet kan krisestaben ved behov og på eget initiativ suppleres med andre interne eller eksterne ressurser. Eksempler på dette kan være;

- Smittevernoverlege
- Rådgiverkompetanse fra Miljøenheten
- Geolog fra kommunalteknikk
- Resurser fra Analysesenteret
- Resurser fra enhet for kart og oppmåling
- Leder eller fagressurser fra EKAI
- leder eller fagressurser fra IT-tjenesten
- Listen er ikke uttømmende

### **Krisestabens oppgaver i de ulike fasene**

#### *Varslings- og mobilisering*

- o bistå kommunedirektør med praktiske forberedelser for statusmøter i kriseledelsen inkludert å gi en eventuell innledende brief for statusmøtene
- o bistå kommunedirektør med faglig analyse av hendelsen med vekt på potensiale og utarbeide et situasjonsbilde basert på relevante indikatorer og med anbefalte strategier (fokus)
- o bistå kommunedirektør med intern og ekstern varsling i henhold til vedtatte retningslinjer og rutiner
- o på vegne av kommunedirektør sende ut kommunevarse i Varsling24 til innbyggere og/eller næringsliv/bedrifter

### Håndtering og risikoreduksjon

- o bistå kommunedirektør og loggfører med kvalitetssikring av referat fra møter i kriseledelsen
- o loggføre referat fra møter i kriseledelsen som rapporter i CIM
- o utarbeide situasjonsrapport til fylkesmannen, innhente godkjenning fra kommunedirektør og deretter “dele” rapporten med;
  - o statsforvalter
  - o storbynettverk
  - o geografiske nabokommuner
- o Deling av av relevante loggpunkter til *felles logg* med
  - o TBRT
  - o Trondheim havn
  - o Sivilforsvaret
  - o St Olavs HF
- o motta delte rapporter fra andre kommuner og statsforvalter og loggføre disse i CIM
- o bistå kriseledelsen med loggføring og rapportering
- o følge opp beslutninger fra kriseledelsen på en rask og effektiv måte
- o motta og eventuelt bearbeide rapporter fra kommunens virksomheter og sektorer, og andre berørte aktører
- o utarbeide en strategisk risiko, sikkerhet eller trusselvurdering (hvis relevant)
- o analysere informasjon og gi råd til kriseledelsen om tiltak
- o ivareta informasjonsflyt i egen virksomhet og mellom berørte aktører
- o bruke tekniske krisestøtteverktøy og veilede/støtte andre brukere av slikt verktøy
- o gjøre planverk tilgjengelig for kriseledelsen som del av å gi beslutningsstøtte
- o parallelt med bistand til håndtering -føre “læringslogg” som dekker perspektiver til forsterkning og forbedring
- o oppdatere planverk
- o Ved langvarig eller på annen måte kritisk påvirkning av uønsket hendelse, bistå kriseledelsen med relevant kontinuitetsplaner
- o forberede tiltak i neste fase inkludert evaluering

### Normalisering og demobilisering

- o bistå kommunedirektør med råd og tiltak som sikrer en rask og hensiktsmessig tilbakeføring ved avvikling av kriseledelse til erstatning for ordinær linjeledelse
- o på forespørsel bistå kommunedirektør med design og målgruppe for evaluering av kriseledelsens håndtering av hendelsen
- o sørge for implementering av læringspunkter fra evalueringen
- o sikre at ROS-analyser og planverk for slik hendelse blir oppdatert i tråd med læringspunkter

### **5.3 Kriseledelse på enhet**

Enhetsleder skal ha oversikt over sitt risikobilde og sin evne til “lokal respons” i form av beredskap eller direkte krisehåndtering. Kommunedirektør forutsetter at den enkelte enhetsleder er i stand til å utøve et selvstendig forebyggende og håndterende beredskapsansvar for egen enhet. På samme tid ligger en begrensning i lokal krisehåndtering ved at enhetsleders forutsetninger er avgrenset til krisehåndtering av egen enhet.

Ved hendelser på enhetsnivå som omfatter flere enheter, eventuelt har konsekvenser på tvers av tjenesteområder, er det krisestabens oppgave på vegne av kriseledelsen/kommunedirektøren eller områdedirektør å gi lederstøtte som gjør at hendelsen blir håndtert på lavest mulig nivå i tråd med “nærhetsprinsippet”.

kriseledelsen primært å bistå med relevante former for analyse- og beslutningsstøtte, kommunikasjonsstøtte, informasjonsdeling og koordinering mellom involverte enheter, mellom enheter og eventuell kommunedirektøren/kriseledelsen.

### **5.4 Strategiske funksjonskort**

#### **5.4.1 Om funksjonskort**

Funksjonskort er rollebaserte sjekklister/tiltakskort utformet for medlemmer av kriseledelse - hos kommunedirektøren og på enhetsnivå. Funksjonskortene er generiske, dvs utformet i forlengelsen av den enkeltes rolle og ansvarsområde og ikke tilpasset ulike scenario/uønskede hendelser. Formålet med funksjonskort er å klargjøre beredskapsrollene, og har derfor følgende oppbygging:

- Beskrivelse av ansvarsområde
- Tildelt myndighet
- Viktigste arbeidsoppgaver
- Viktige interne ressurser du kan mobilisere og disponere
- Viktigste eksterne samarbeidspartnere du bør koordinere med
- Varsling og rapportering inkl. stedfortreder

I kommunen skal alle beredskapsplaner ha funksjonskort basert på ovennevnte oppbygging.

#### 5.4.2 Funksjonskort for kommunens kriseledelse

Inngår i overordnet beredskapsplan - operativ del.

### 5.5 Hendelsesbaserte tiltakskort

Hendelsesbaserte tiltakskort for kommunens kriseledelse fremgår av overordnet beredskapsplan - operativ del.

### 5.6 Kommunedirektørens kritiske innsatsfaktorer/ressurser

Om innsatsfaktorer/ressurser

I tillegg til krisestab som beslutningsstøtte i hendelser har kommunedirektøren behov for tilgang til andre kommunale beredskapsressurser som skal utføre aksjoner/tiltak. Disse har benevnelse kommunedirektørens spesielle innsatsfaktorer for beredskap.

#### 5.6.1 Kommunedirektørens kritiske innsatsfaktorer/ressurser

##### 5.6.1.1 Enheter med dedikert beredskapsansvar (alfabetisk)

- Arbeidsmiljøenheten (intern BHT)
- EPHOR (Enhet for psykisk helse og rus)
- EKAI
- ESIKT
- Helsevakta
- IT-tjenesten
- Kart og oppmåling

- Kommunedirektørens fagstab
- Miljøenheten
- Trondheim bydrift (VA og Analysesenteret)

#### 5.6.1.2 Beredkapsrelaterte funksjoner (alfabetisk)

- Barnevernvakt
- Beredskapsvakt Analysesenteret
- Forebyggende sikkerhet
- IKT-beredskap
- Overdoseteam
- Psykososial beredskap
  - For egne ansatte;      Arbeidsmiljøenheten som BHT
  - For innbyggerne;      Psykososialt kriseteam tilpasset hendelsen
- Risiko- og krisekommunikasjon
- SLT - rådgiver
- VA-vakt hos bydrift
- Viltpatruljen

#### 5.6.1.3 Arbeidsmiljøenhetens rolle

Arbeidsmiljøenheten har psykososial beredskap, og bistår arbeidsgiver (kommunedirektør /enhetsledere) ved alvorlige hendelser som berører ansatte.

Berørte ledere og ansatte får psykososial førstehjelp så tidlig som mulig. Eventuell videre oppfølging i etterkant av en håndtert hendelse prioriteres høyt og planlegges umiddelbart.

#### 5.4.1.4 Oppfølging/kvalitetssikring

De ovennevnte enheter/beredskapsfunksjoner vil ha en særskilt oppmerksomhet fra kommunedirektøren. Dette vil være en årlig oppfølging og kvalitetssikring av enhetens lokale arbeid med egenberedskap, samt enhetens/funksjonens evne til å støtte kommunedirektøren ved uønskede hendelser hvor kriseledelse eller krisestab blir etablert.

Denne oppfølging og kvalitetssikring på tvers av tjenesteområdene foretas av beredskapsrådgiver i kommunedirektørens fagstab.



## 6 BEREDSKAPSNIVÅER/ETABLERING AV KRISELEDELSE

Beredskapsnivåer er kommunedirektøren eller enhetsleders beslutning av hvor meget beredskapsressurser som skal være involvert i håndtering av en uønsket hendelse. Beredskapsnivå kan settes i en tidlig varsling- eller mobiliseringsfase, og er i tillegg et eget beslutningspunkt i førstemøte for kommunens kriseledelse/enhetens kriseledelse.

Kommunedirektøren har på vegne av kommunen valgt beredskapsnivåer - antall nivåer og fargekoding i tråd tilsvarende som ved St. Olavs HF, jf. Formålet er å sikre en helhetlig tilnærming og styrket samvirke gjennom felles begrepsbruk mellom helseforetaket og kommunen.

### 6.1 Beredskapsnivåer

For å sikre et felles språk og en samordnet intern beredskapsopptrapping som også er koordinert med helseforetakets (jf. Samhandlingsreformen og samarbeidsavtale for akuttmedisinsk kjede og beredskap), har kommunedirektøren lagt følgende beredskapsnivåer til grunn;

#### 6.1.1 Grønn beredskap

Kriterier	Tiltak
<ul style="list-style-type: none"> <li>De ressurser og tiltak som er avsatt til å håndtere normalrisiko og normalbelastning er tilstrekkelig</li> </ul>	<ul style="list-style-type: none"> <li>Normal drift</li> <li>Forsterkning av kommunens eller enhetens kriseledelse med krisestab og andre nøkkelfunksjoner vurderes løpende</li> </ul>

## 6.1.2 Gul beredskap

Kriterier	Tiltak
<ul style="list-style-type: none"> <li>• Det foreligger en uavklart situasjon der det kan bli behov for ekstraordinære ressurser - eller</li> <li>• Det er stor fare for at en uønsket, alvorlig hendelse kan inntreffe og det er usikkert om de ordinære ressursene strekker til - eller</li> <li>• En alvorlig hendelse av begrenset omfang har skjedd og der situasjonen kan håndteres med utvidet innsats/ekstraordinære tiltak i deler av organisasjonen</li> </ul>	<ul style="list-style-type: none"> <li>• Krisestab etableres</li> <li>• Varsel gis til kommunens/enhetens kriseledelse for å vurdere etablering av kriseledelse</li> <li>• Varsling iht varslingsplan</li> <li>• Relevante enheter/avdelinger bemanner opp</li> <li>• Info om gul beredskap til kommunen</li> </ul>

## 6.1.3 Rød beredskap

Kriterier	Tiltak
<ul style="list-style-type: none"> <li>• Alvorlig uønsket hendelse, krise eller katastrofe</li> <li>• Kommunen mottar anmodning om etablering av rød beredskap fra en eller flere av følgende: Statsforvalter, nabokommuner, nødetater</li> </ul>	<ul style="list-style-type: none"> <li>• Krisestab og kriseledelse etableres</li> <li>• Varsling iht varslingsplan: Relevante enheter bemanner opp</li> <li>• Orientering om rød beredskap til resten av organisasjonen</li> </ul>

## 6.2 Kriterier for å etablere kriseledelse

Kommunen legger til grunn at det i mange tilfeller kan være uklart hvorvidt det råder en beredskapssituasjon eller ikke. Kjernen i samfunnssikkerhetsarbeidet kan defineres som **vern om befolkningens sikkerhet og trygghet.**

Med begrepet «sikkerhet» forstår kommunen:

- vern mot død
- vern mot fysisk skade eller sykdom
- tap av demokratiske rettigheter og personlig integritet
- tap av eller skade på livsmiljøet, eiendom eller materielle verdier

I begrepet «trygghet» har kommunen lagt til grunn:

- tilgang til nødvendige tjenester og forsyninger som er så viktige at fravær av dem vil kunne føre til alvorlig uro, bekymring og problemer i hverdagen.

Kommunedirektøren har *tidlig innsats* som en av hovedstrategiene. Dette betyr at i de tilfeller kommunedirektør eller enhetsleder eventuelt er i tvil, er forventningen å mobilisere kriseledelse raskt for å få oversikt over situasjonen.

I sammenheng med helhetlig ROS-analyse blir perspektivene sammendratt til samfunnsverdier. Kommunens helhetlig ROS-analyse er basert på følgende konsekvensområder (behov for beskyttelse av samfunnsverdier):

- menneskeliv er truet
- kommunens/enhetens kritiske tjenesteproduksjon er truet
- kommunen eller enheten blir rammet av store ulykker, naturhendelser eller tilsiktede hendelser
- nødetater er tilkalt av enheten og politiet eventuelt anmoder om etablering av kriseledelse
- kommunens omdømme er alvorlig truet

### **6.3 Krav til lokal beredskapssentral/kommandoplass på enhet**

Kravene er kommunedirektørens forventninger til lokasjoner for enhetsleders lokaler for å etablere egen kriseledelse.

Enhetsleder må i sin lokale beredskapsplan beskrive to lokasjoner (fysiske steder) som er planlagt benyttet som beredskapssentral (møterom) for å håndtere hendelsen og/eller gjennomføre møter i lokal kriseledelse.

Følgende antas å ha behov for slik informasjon;

- Kommunedirektøren / kommunens kriseledelse
- Støttende ressurser fra EKAI
- Nødetater (hvis involvert)
- Medlemmer av lokal kriseledelse
- Ansatte på enheten

To lokasjoner;

- Fast møtested for lokal kriseledelse (enhetsleders kontor og eller enhetens faste/foretrukne møterom)
- Alternativt møtested hvis førstnevnte er utilgjengelig (dette bør være et annet sted enn enheten normal har tilhold)

## 7 BRUK AV CIM SOM FELLES STYRINGSVERKTØY

Kommunen er avhengig av god intern samhandling ved håndtering av uønskede hendelser. For beredskap- og krise hendelser som berører flere enheter, går over lengre tid og/eller får stor medieoppmerksomhet vil evne til felles rolle - og situasjonsforståelse og informasjonsdeling være et suksesskriterium. CIM er valgt som felles styrings- og håndteringsverktøy.

For å sikre notoritet og intern god samhandling skal følgende enheter/funksjonsområder anvende verktøyet (opplisting er alfabetisk ordnet):

### 7.1 Analysesenteret

- Loggføring av egne tiltak i situasjoner hvor analysesenteret etter setter egen beredskap
- Loggføring fra deltakelse i statsforvalterens regionale atomberedskapsutvalg
- Loggføring av beredskapsrelatert bistand til kommunedirektøren eller enheter i kommunen
- Loggføring av spørsmål fra media ved pågående uønskede hendelser

### 7.2 Enhet for kommunikasjon, administrasjon og innbyggerkontakt (EKAI)

- Loggføring av spørsmål fra media ved pågående uønskede hendelser
- Loggføring av svar til media
- Utforming av forslag til kommunikasjonsplan(er) ved pågående hendelser
- Utforming av forslag til pressemeldinger
- Utsendelse av pressemeldinger
- Loggføring av statusmøter ved kommunikasjonsenheter ifm pågående hendelser
- Loggføring av mediehenvendelser ved pågående uønskede hendelser hvor kriseledelse eller krisestab er satt
- Bistå med merkantile ressurser;
  - loggføring under møter i kommunens kriseledelse
  - loggføring under møter i kommunens krisestab
  - loggføring under møter i kommunikasjonsenheten
  - loggføring ved etablering og drift av EPS

### 7.3 Helsevakta

- Vaktsentralen for seg selv eller for akutt ambulant oppfølgingsteam
- Loggføring av operativ helseberedskap som ikke er direkte brukerrelatert
- Loggføring av bistandsoppdrag fra nødetater
- Loggføring av uønskede hendelser som har konsekvens eller betydning for bruker
- Loggføring av hendelse som truer eller kan påvirke tjenesteproduksjonen

### 7.4 IT-tjenesten

- Loggføring av beredskapsstatus/håndtering hos eksterne leverandører som håndterer MI-hendelser på vegne av kommunen
- Loggføring av egne beredskapstiltak ved enheten
- Loggføring av møtereferat og operative tiltak ved enhetens kriseledelse

### 7.5 Kommunedirektøren

- Loggføring av forebyggende og forberedende beredskap
- Loggføring av håndtering av uønskede hendelser
  - Registrering av hendelser
  - Varsling og mobilisering
  - Føre referat fra møter i kriseledelse/krisestab
  - Deling av statusrapporter til statsforvalteren og andre
  - Godkjenning av ulike rapporter
  - Loggføring av normalisering, evaluering og læring
- Gjennomføre ulike ROS- og sikringsrisikoanalyser på strategisk nivå
- Vedlikeholde og utvikle tiltakskort i CIM

### 7.6 Miljøenheten

- Loggføring ved aktivering av beredskapsplan for nedsatt luftkvalitet

### 7.7 Psykososialt kriseteam

- Vaktlogg for kommunens kriseteam inkl. POC-modul ved etablering av EPS

## **7.9 Smittevernoverlege**

- VESUV i CIM
  - Loggføring; Registrering og oppfølging smitteutbrudd, loggføring av tiltak og informasjonsdeling med FHI, fylkesmann, Mattilsynet m.fl..

## **7.10 Trondheim bydrift**

- Vaktlogg veg
- Vaktlogg VA
- Loggføring av håndtering av uønskede hendelser
  - Registrering av hendelser innenfor enhetens beredskapsområde
  - Varsling og mobilisering
  - Føre referat fra møter i kriseledelse/krisestab
  - Loggføring av normalisering, evaluering og læring
- Gjennomføre ulike ROS- og sikringsrisikoanalyser på taktisk nivå

## 8 PROAKTIV STABSMETODIKK

### 8.1 Om proaktiv stabsmetodikk

Håndtering av beredskap og krisehendelser krever beredskapsplaner planer og tiltak inkludert evne til å utøve ekstraordinær ledelse med egen beredskapsorganisasjon. For å unngå å være styrt av hendelsen, men mer evne å søke å styrke utviklingen av en uønsket hendelse, har kommunen valgt proaktivt stabsmetodikk for håndtering av beredskap og kriser. Dette gjelder både for kommunedirektøren og enhetsleder.

Proaktiv metode for håndtering er en foretrukken metodikk og arbeidsform i offentlig og privat sektor for håndtering av beredskap- og krisehendelser. Metoden skal hjelpe kommunen å styre krisen fremfor å bli styrt av den gjennom proaktive beslutningsprosesser basert på potensiale i hendelsen.

Ved uønskede hendelser i kommunen som medfører etablering av kriseledelse hos kommunedirektøren eller ved enhetene, er proaktiv metode å forstå som en valgt arbeidsform i forlengelsen av strategien om "tidlig innsats".

Proaktivt stabsmetodikk skal styrke intern samhandling mellom enheter, tjenesteområder og kommunedirektøren, og samtidig styrke kommunens evne til samvirke med eksterne, herunder nødetater, statsforvalter andre kommuner og andre beredskapsetater.



### 8.1.1 Førstemøte

Dette er et møte i kommunens kriseledelse som kommunedirektøren gjennomfører så tidlig som mulig i håndtering av hendelsen. Formålet med møtet er å danne seg oversikt over eksempelvis følgende;

#### Hva har skjedd?

- o Når og hvor har hendelsen skjedd - er mennesker involvert?
- o Hvilke tiltak har vi eventuelt allerede iverksatt og hvordan virker de?
- o Hvem er så langt varslet?

#### Vurdering av potensialet

- o Med utgangspunkt i den oppståtte situasjonen, foreta en vurdering av hva dette i verste fall kan ende opp med, og da med fokus på konsekvenser for;
- o Er/vil liv og helse bli truet?
- o kan ytre miljø bli truet (forurensning)?
- o er det for alvorlig skade på kommunens materiell (bygningssmasse og utstyr)
- o enhetens evne til å videreføre kritisk tjenesteproduksjon

#### Hva gjør vi?

- o Med utgangspunkt i det vurderte potensialet, vurdere hva kommunen på kort sikt kan gjøre for å forhindre en eskalering av hendelsen

#### Ressurser

- o Vurdere hvilke ressurser enheten eventuelt har behov for i tillegg for å forhindre eskaleringen

#### Varsling

- o Avklare hvem som skal varsles om hendelsen og kommunens pågående håndtering

#### Været

- o Foreta en vurdering av hvorvidt og hvordan klimatiske forhold (temperatur, nedbør og vind) eventuelt påvirker kommunens håndtering av hendelsen

Et førstemøte bør være med en tydelig ledelse/struktur med varighet på 30- 60 min.

For å sikre et godt samvirke vil kommunedirektøren etter gjennomført førstemøte tilstrebe en umiddelbar rapportering/deling av møtereføret til følgende;

- Statsforvalter
- Nødetater
- Berørt nabokommune hvis relevant

#### 8.1.2 Fokus

Fokus er kommunedirektørens prioriteringer (konklusjoner fra førstemøte og etterfølgende statusmøter). Fokus er viktig å kommunisere overfor nødetater, direkte involverte kommunale enheter, andre egne ansatte, støtteressurser og eventuelt i møte med media.

#### 8.1.3 Aksjoner/tiltak

Dette er praktiske handlinger som ledd i å ivareta fokus. I CIM blir dette bruk av tiltakskort eller tildeling av oppgaver.

#### 8.1.4 Plott

Et plott er et oversiktsbilde/skisse/plantegning som beskriver for den lokale kriseledelsen bl.a. følgende;

- Hvor pågår hendelsen?
- Hvor har vi våre egne ansatte/eventuelt brukere?
- Hvor er eventuelt nødetater/deres etablerte kommandoplass?
- Oversikt over og status på eksisterende og tilkalt tekniske - og personalressurser

En whiteboard tavle på møterom eller A3-ark på vegg vil ofte fungere som alternativt plott.

### 8.1.5 Statusmøte

Statusmøte gjennomføres i kommunens kriseledelse ved endringer i situasjonen, f. eks. at en brann har eskalert eller det motsatte, at nødetater har kommet til stedet e.l.

Statusmøte er et kort møte (inntil 30 minutter) hvor følgende tema gjennomgås;

- o Status på håndteringen av hendelsen
- o Status på pågående aksjoner (som kommunen er ansvarlig for)
- o Status på aksjoner i regi av nødetater og samvirke mellom kommunen og nødetater (hvis aktuelt)
- o Status på ressurser (er de som er rekvirert ankommet, trenger vi ytterligere?)
- o Forventet utvikling videre?
- o Møtet avsluttes i likhet med førstemøte at kommunedirektøren beslutter hva som blir fokus videre

## 8.2 Proaktiv metode i CIM

For å sikre en kriseledelse i tråd med proaktiv metode, anvender kommunedirektøren følgende moduler i CIM for proaktiv metode;

Proaktiv metode	Modul i CIM	Kommentar
<b>Førstemøte</b>	Rapportmodul	Det er etablert egen møtemal som sikrer en repeterende agenda for førstemøte
<b>Fokus</b>	Rapportmodul	Fokus er beslutningspunkter. I nevnte møtemal er fokus et av de avsluttende beslutningspunkter - dette blir automatisk overført til en fokustavle/ informasjonstavle
	Loggmodul	Beslutninger blir også tatt mellom møter i kriseledelse/krisestab. Da blir de loggført som loggpunkt i loggmodulen. Søkbar gjennom egen kategori.
<b>Aksjoner/tiltak</b>	Tiltakskort	Kommunedirektøren har etablert rollebaserte tiltakskort for kriseledelsen m.fl., samt hendelsesbaserte tiltakskort for ulike scenario/hendelser.
	Logg- og oppgavemodul	For de hendelser kommunedirektøren mangler predefinerte tiltakskort, vil loggmodul og oppgavemodul fungere som loggføring av aksjoner/tiltak.
<b>Plott</b>	Kartmodul	Geografisk stedfesting av uønsket hendelse og ressurser i området. I tillegg til kartmodul i CIM anvender kommunedirektøren åpne/egne kartkilder
<b>Statusmøte</b>	Rapportmodul	Det er etablert egen møtemal i rapportmodul som sikrer en repeterende agenda for etterfølgende statusmøter
	alt.; møtemodul	Møtemodul kan også anvendes for innkalling og referatføring - men er ikke "delbar" i forhåndsdefinert nettverk.

I tillegg anvendes modul for informasjonstavler - etablering og oppdatering av situasjonsbilde.

### 8.3 Proaktiv stabsmetodikk for enheter

Som for kommunedirektøren består "proaktiv stabsmetodikk" for enhetsleder av følgende fem elementer:

- Førstemøte
- Fokus
- Aksjoner/tiltak
- Plott
- Statusmøter

#### Førstemøte:

Dette er et møte som enhetsleder initierer tidlig i hendelsen. De som deltar i møtet er enhetsleder, avdelingsleder/e, merkantilt personell, verneombud og eventuell tilgjengelig driftsovertaør/ vaktmester.

Formålet med møtet er å danne seg oversikt over følgende;

1. Hva har skjedd?
  - Når og hvor har hendelsen skjedd - er mennesker involvert?
  - Hvilke tiltak har vi allerede iverksatt?
  - Hvem er så langt varslet (nødetater/kommunedirektør/andre)?
2. Vurdering av potensialet
  - Med utgangspunkt i den oppståtte situasjonen, foreta en vurdering av hva dette i verste fall kan ende opp med, og da med fokus på konsekvenser for;
    - vil liv og helse for mennesker bli truet
    - kan ytre miljø bli truet (forurensning)
    - er det for alvorlig skade på kommunens materiell (bygningssmasse og utstyr)
    - enhetens evne til å videreføre kritisk tjenesteproduksjon
3. Hva gjør vi?
  - Med utgangspunkt i det vurderte potensialet, vurdere hva enheten på kort sikt kan gjøre for å forhindre en eskalering av hendelsen
4. Ressurser
  - Vurdere ressurser enheten har behov for i tillegg for å forhindre eskaleringen

- Varsling
  - Avklare hvem som skal varsles om hendelsen og enhetens pågående håndtering av denne
- Været
  - Vurdere hvordan klimatiske forhold (temperatur, nedbør og vind) eventuelt påvirker enhetens håndtering av hendelsen

### **Fokus**

Fokus er enhetsleders prioriteringer (konklusjoner fra førstemøte). Fokus er viktig å kommunisere overfor kommunedirektøren, nødetater, egne ansatte, støtteressurser og eventuelt i møte med media.

### **Aksjoner/tiltak**

Dette er praktiske handlinger for å ivareta fokus.

### **Plott**

Et plott er et oversiktsbilde/skisse/plantegning som beskriver for den lokale kriseledelsen bl.a. følgende;

- Hvor pågår hendelsen?
- Hvor har vi våre egne ansatte/eventuelt brukere?
- Hvor er eventuelt nødetater/deres etablerte kommandoplass?
- Oversikt over og status på eksisterende og tilkalte tekniske- og personalressurser

En whiteboard tavle på møterom eller A3-ark på en veggflate vil ofte være egnet som plott.

### **Statusmøte**

Statusmøte gjennomføres i lokal kriseledelse ved endringer i situasjonen, f. eks. at nødetater har kommet til stedet, at brannen er slukket etc..

Statusmøte er korte hvor følgende tema gjennomgås;

- Status på håndteringen av hendelsen
- Status på pågående aksjoner (som enheten er ansvarlig for)
- Status på aksjoner i regi av nødetater og samvirke mellom enheten og nødetater (hvis aktuelt)
- Status på ressurser (er de som er rekvirert ankommet, trenger vi ytterligere?)
- Forventet utvikling videre?
- og møtet avsluttes i likhet med førstemøte at enhetsleder beslutter hva som blir fokus videre

Som etter førstemøte er det også etter statusmøte viktig å kommunisere hva som ble resultatet av statusmøtet, dvs "fokus". Mottakerne av slik info vil være kommunedirektøren, nødetater, egne ansatte, støtteressurser og eventuelt i møte med media.

## 9 KOMPETANSEKRAV/OPPLÆRINGSPLAN

### 9.1 Kompetansekrav for krisestab

Kjernekompetanse hos medlemmer av krisestaben er

- inngående kunnskap om kommunens organisasjon
- grunnleggende kunnskap om proaktiv stabsmetodikk
- inngående kunnskap om roller, myndighet og ansvar mellom offentlige og private/frivillige beredskapsaktører
- grunnleggende kunnskap om kommunens beredskapsansvar og kritiske samfunnsfunksjoner som kommunen har ansvar for
- inngående kunnskap om kommunens risikobilde med referanse til helhetlig ROS-analyse
- inngående kunnskap om kommunens planverk for ulike former for beredskap/krisehåndtering
- inngående kunnskap om kommunens retningslinjer for risikostyring i hverdagen og ved beredskap
- evne til å lede eller veilede i utarbeidelse av risiko, sikkerhet- eller trusselvurdering i

relasjon til en uønsket hendelse

- avanserte brukere av CIM som innebærer kompetanse til å utvikle arbeidsflate tilpasset en langvarig beredskapshendelse
- kompetanse til å gi veiledning på utarbeidelse og revisjon av beredskap- og kontinuitetsplaner

## **9.2 Opplæringsplan**

Blir oppdatert i neste versjon



## 10 TRENING OG ØVING

### 10.1 Trening og øving - strategisk nivå

Kommunen har med referanse til veileder fra DSB lagt følgende til grunn for forskjellen mellom trening og øving av kommunal beredskap.

10.1.1 Plan for trening for kommunedirektøren  
Funksjonstrening for kommunedirektørens ledergruppe med støttefunksjoner  
Blir nærmere beskrevet i neste versjon

10.1.2 Plan for øving for kommunedirektøren  
Blir nærmere beskrevet i neste versjon

### 10.2 Trening og øving - enhetsnivå

10.2.1 Plan for enhetsleders beredskapstrening  
Blir nærmere beskrevet i neste versjon

10.2.2 Plan for enhetsleders beredskapsøvelser  
Blir nærmere beskrevet i neste versjon

## 11 EVALUERING OG LÆRING

Kommunen skal etter øvelser og uønskede hendelser evaluere krisehåndteringen. Der evalueringen gir grunnlag for det skal det foretas nødvendige endringer i risiko- og sårbarhetsanalysen og beredskapsplaner.

Plikten til å evaluere gjelder både kommunedirektøren og enhetsleder. Evalueringen kan tilpasses øvelsen eller hendelsen art og alvorlighet jf. kommunedirektøren eller enhetens ressursbruk, men skal alltid være skriftlig.

### 11.1 Krav til evalueringen

Evalueringen skal kartlegge både forsterkningspunkter (erfart "beste praksis" i hendelsen) og forbedringspunkter (behov for justeringer). I evalueringen skal det inngå en vurdering av følgende tema:

- *Beredskapsplanen*
  - i hvilken grad var beredskapsplanen oppdatert og egnet som beslutningsstøtte i den situasjonen som oppstod?
  - Vurdere behov for revisjon/oppdatering av beredskapsplanen
  
- *Beredskapsnivå for hendelsen*
  - Evaluering av valgt beredskapsnivå
  
- *Beredskapsorganisasjonens håndteringsevne*
  - I hvilken grad erfarte beredskapsorganisasjonen at de lyktes?
  - Ble det avdekket kompetansemessige huller?
  - Behov for mer eller annen opplæring?

### **11.2 Ambisjon om læring fra øvelser og uønskede hendelser**

Kommunen har ambisjon om å være en lærende organisasjon - også fra øvelser og håndtering av uønskede hendelser (beredskap og kriser).

Evalueringsrapporter fra øvelser og hendelser skal derfor inngå som ledd i øke kvalitet i tjenesteproduksjon og å utvikle organisasjonens kultur for samfunnssikkerhet og beredskap.

For kommunedirektøren skal den årlige gjennomgangen/ledelsens gjennomgang også inkludere en oppsummering av evalueringspunkter, trender og tiltak fra siste års evalueringspunkter.

Læring også fra øvelser og håndtering av ulike former for uønskede hendelser forstås som en integrert del av kommunens strategi for innovasjon.

## 12 KOMMUNENS DOKUMENTASJONSPLIKT

For samfunnssikkerhet og beredskap har kommunen en omfattende dokumentasjonsplikt, jf. forskrift om kommunal beredskapsplikt § 9 jf. punkt. 12. § 9 stiller krav om at kommunen skal kunne fremlegge skriftlig dokumentasjon av samtlige krav som følger av forskriften.

Kravet må ses i sammenheng med kommunelovens § 23 nr. 2 som pålegger administrasjonssjefen et generelt internkontrollansvar.

Forskriftens § 3 bokstav a stiller krav om helhetlig og systematisk samfunnssikkerhets- og beredskapsarbeid, herunder krav om utarbeidelse av langsiktige mål, strategier, prioriteringer og plan for oppfølging. Dette kravet må ses i sammenheng med kravet om internkontroll og derav et krav om dokumentasjon, ref. Internkontrollforskriften § 5.

Kommunen innfrir sin dokumentasjonsplikt slik;

### 12.1 Svar på dokumentasjonskrav - kartlegging

- Foruten at den helhetlige risiko- og sårbarhetsanalysen skal resultere i et skriftlig eller elektronisk dokument, bør kommunen fremlegge en (overordnet) oversikt av hvilke krav og forventninger som stilles til kommunens samfunnssikkerhet og beredskap;
  - *Dette kravet forstås som innfridd gjennom kommunens etablerte beredskapsdokumentasjon*
- Kommunen må dokumentere hvilke risikoreducerende tiltak som er foreslått som oppfølging av den helhetlige risiko- og sårbarhetsanalysen;
  - *Dette kravet forstås som innfridd, jf. handlings/tiltaksplan for oppfølging av helhetlig ROS-analyse*

### 12.2 Svar på dokumentasjonskrav - mål og organisering

- Kommunen må dokumentere sine målsettinger for samfunnssikkerhets- og beredskapsarbeidet, samt hvordan disse er integrert i de ordinære plan- og styringssystemene;
  - *Dette kravet forstås som innfridd gjennom kommunens etablerte beredskapsdokumentasjon*
- Kommunen må dokumentere hvem som har ansvar for de ulike aktivitetene innenfor samfunnssikkerhets- og beredskapsarbeidet;
  - *Dette kravet forstås som innfridd gjennom kommunens etablerte beredskapsdokumentasjon*

### 12.3 Svar på dokumentasjonskrav - gjennomføring av tiltak

- Overordnet beredskapsplanen kan utarbeides i elektronisk versjon, men skal foreligge også i skriftlig eksemplar;
  - *Dette kravet forstås som innfridd gjennom kommunens etablerte beredskapsdokumentasjon*
- Kommunen må dokumentere rutiner for oppdatering, revisjon og øving av beredskapsplanen, samt hvordan rutinene faktisk blir fulgt opp;
  - *Dette kravet forstås som innfridd gjennom kommunens etablerte beredskapsdokumentasjon*
- Kommunen må dokumentere en kompetanse- og øvelsesplan, eller at et tilsvarende innhold er ivaretatt i andre deler av plan- og styringssystemet;
  - *Dette kravet forstås som innfridd gjennom kommunens etablerte beredskapsdokumentasjon*
- Kommunen må dokumentere at vedtatte samfunnssikkerhets- og beredskapstiltak er vurdert i arbeidet med årsbudsjettet;
  - Dette kravet forstås som innfridd gjennom kommunedirektørens årlige fremlegg og orientering til politikerne i handlings og økonomiplanen samt budsjett

- Kommunen bør dokumentere at samfunnssikkerhet og beredskap er vurdert i årsmeldingen;
  - *Er implementert i kommunens årsmelding*
- Kommunen bør dokumentere at samfunnssikkerhet og beredskap inngår som en grunnleggende premiss for saksbehandling og lokal styring, herunder i eventuelle sjekklister for vurdering av samfunnssikkerhet og beredskap;
  - Blir nærmere beskrevet i versjon 18.2

#### **12.4 Svar på dokumentasjonskrav - evaluering av samfunnssikkerhet og beredskap**

- Kommunen må dokumentere sine rutiner for regelmessig revidering og ajourhold av samfunnssikkerhets- og beredskapsarbeid og hvordan disse følges opp;
  - *Dette kravet forstås som innfridd gjennom kommunens etablerte beredskapsdokumentasjon*
- Kommunen må dokumentere sine rutiner for evaluering etter øvelser og håndtering av uønskede hendelser og hvordan disse følges opp;
  - Dette kravet forstås som innfridd gjennom kommunens etablerte beredskapsdokumentasjon
- Kommunen må dokumentere sine rutiner for gjennomgang av samfunnssikkerhets- og beredskapsarbeid og hvordan rutinene følges opp;
  - *Dette kravet forstås som innfridd gjennom kommunens etablerte beredskapsdokumentasjon*

## 13 DEFINISJONER

### 13.1 Samfunnssikkerhet og beredskap

- **Beredskap** er definert som planlegging og forberedelser av tiltak for å begrense eller håndtere kriser eller andre uønskede hendelser på best mulig måte.
- **Beredskapsarbeid** forstås som kommunenes samlede arbeid med samfunnssikkerhet og beredskap
- **Kapabilitet** er et begrep som er mye brukt i internasjonalt samfunnssikkerhetsarbeid (engelsk: capability), og det er i alminnelighet også brukt innenfor forsvarssektoren. Begrepet springer ut av ordet kapabel, som betyr å være *skikket til eller i stand til noe*. Store norske leksikon oppgir kapabilitet som synonymt med dugelighet, dyktighet, yteevne. På samfunnssikkerhetsområdet vil en kapabilitet angi hva samfunnet må planlegge for å opprettholde nær sagt uansett hva som skjer.
- **Katastrofe er en** uønsket hendelse/en stor omveltning, ulykke eller ødeleggelse som medfører mange drepte eller store skader på mennesker, dyr og planteliv. Ordet brukes også om enhver ulykke hvor det er flere skadde enn det hjelpeapparatet har kapasitet til å ta seg av.
- **Krise** defineres som en hendelse som har potensial til å true viktige verdier og svekke en organisasjons evne til å utføre viktige funksjoner. En krise kan være en tilstand som kjennetegnes av at samfunnssikkerheten eller andre viktige verdier er truet, og at håndteringen utfordrer eller overskrider kapasiteten og/eller kompetansen til den organisasjonenheten som i utgangspunktet har ansvaret for denne.
- **Samfunnssikkerhet** kan beskrives som den evne samfunnet har til å opprettholde viktige samfunnsfunksjoner og ivareta borgernes liv, helse og grunnleggende behov under ulike former for påkjenninger. Samfunnssikkerhetsbegrepet brukes bredt og dekker sikkerhet innenfor hele spekteret av utfordringer, fra begrensede hendelser via større krisesituasjoner som representerer omfattende fare for liv, helse, miljø og materielle verdier, til sikkerhetsutfordringer som truer [nasjonens selvstendighet eller eksistens](#).
- **Uønskede hendelser** er hendelser som avviker fra det normale, og som har medført eller kan medføre tap av liv eller skade på helse, miljø og materielle verdier

## **13.2 Informasjonsberedskap, risiko- og krisekommunikasjon**

### **13.2.1 Informasjonsberedskap**

Den evnen kommunen har til raskt å etablere systemer for å varsle, strukturere og utføre arbeidet med kommunikasjon og informasjon i en krisesituasjon. Ansvar, roller og rutiner for dette fremgår av virksomhetens informasjonsberedskapsplan/ krisekommunikasjonsplan som er en del av virksomhetens totale beredskapsplanverk.

### **13.2.2 Risikokommunikasjon**

Risikokommunikasjon er å kommunisere om mulige, uønskede hendelser og situasjoner som kan oppstå og som kan medføre skade på liv, helse, miljø og verdier. Hensikten er å gjøre mottakerne oppmerksomme på mulige risikoer og endre atferd, slik at disse hendelsene ikke inntreffer eller at de negative konsekvensene blir mindre

### **13.2.3 Krisekommunikasjon**

Når kriser oppstår, handler krisekommunikasjon om å formidle viktige og presise budskap på en mest mulig effektiv måte, under stort tidspress. Kommunikasjonen skal begrense usikkerhet om ansvarsforhold, klargjøre hva virksomheten gjør for å løse problemet og redusere krisens omfang, samt formidle hvordan rammede kan få hjelp og støtte. Krisekommunikasjon er altså en organisasjons kommunikasjon med medier, samarbeidsparter, egne ansatte og befolkningen, i alvorlige situasjoner og kriser.



## 14 REFERANSER

### 14.1 Lov/forskriftskrav

#### 14.1.1 Lover

- [Barnevernloven](#)
- [Folkehelseloven](#)
- [Lov om helsemessig og sosial beredskap](#)
- [Lov om kommunale helse og omsorgstjenester](#)
- [Lov om vern mot smittsomme sykdommer](#)
- [Lov om forebyggende sikkerhetstjeneste](#)
- [Lov om forurensning](#)
- [Lov om kommunal beredskapsplikt, sivil beskyttelsestiltak og Sivilforsvaret](#)
- [Lov om brann- og eksplosjonsvern](#)

#### 14.1.2 Forskrifter

- [Forskrift om krav til beredskapsplanlegging og beredskapsarbeid mv. etter lov om helsemessig og sosial beredskap](#)
- [Forskrift om kommunal beredskapsplikt, sivile beskyttelsestiltak og Sivilforsvaret](#)
- [Forskrift om organisering og dimensjonering av brann og redningstjeneste](#)
- [Organisasjonsplan for redningstjenesten](#)
- [Forskrift om akuttmedisin](#)
- [Forskrift om tiltak for å forebygge og begrense konsekvensene av storulykker i virksomheter der farlige kjemikalier forekommer \(storulykkeforskriften\)](#)
- [Forskrift om smittevern i helse- og omsorgstjenesten](#)
- [Forskrift om sikring av havner](#)
- [Forskrift om sikring av havneanlegg](#)

#### 14.2 Faglitteratur

- LUNDE, I.K., *Praktisk krise- og beredskapsledelse*, (2014) ISBN: P9788215020686
- HAFTING, Tore., *Krisehåndtering, Planlegging og handling* (2017) Fagbokforlaget, Bergen

#### 14.3 Veiledere

- Direktoratet for samfunnssikkerhet og beredskap
  - [Veiledning til forskrift om kommunal beredskapsplikt](#)
- Direktoratet for samfunnssikkerhet og beredskap
  - [Veileder for sikkerhet ved store arrangementer](#)
- Direktoratet for samfunnssikkerhet og beredskap
  - [Veileder for liaisonfunksjonen](#)
- Direktoratet for samfunnssikkerhet og beredskap
  - [Veileder for krisekommunikasjon](#)
- Helsedirektoratet
  - [Veileder om helse- og sosialberedskap i kommunene](#)
  - [Veileder om psykososiale tiltak ved kriser, ulykker og katastrofer](#)
  - [Nasjonal legemiddelberedskap](#)
- Justis og beredskapsdepartementet
  - [Nasjonal veileder for forebygging av radikaliserings og voldelig ekstremisme](#)

#### 14.4 Diverse

- Samarbeidsavtale med Trondheim Røde Kors
- Samarbeidsavtale med Norske kvinners sanitetsforening, omsorgsgruppe Trondheim
- Faglig råd / samarbeidsavtale med St. Olavs HF - akuttmedisinsk kjede og beredskap
- Interkommunal samarbeidsavtale IUA
- Interkommunal samarbeidsavtale barnevern
- Interkommunal samarbeidsavtale psykososiale kriseteam
- Norsk standard for risikovurderinger, NS 5814:2014
- Norsk standard for sikringsrisikovurderinger, NS 5832:2008
- Rapport fra DSB utgitt desember 2016 (ISBN nummer 978-82-7768-412-3);  
[Samfunnets kritiske funksjoner](#)